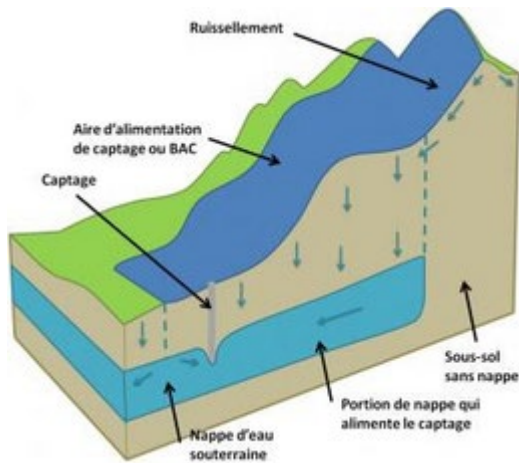


BASSIN D'ALIMENTATION DE CAPTAGE

Définition et fonctionnement



Un bassin d'alimentation de captage (Bac) ou aire d'alimentation de captage est la surface qui contribue à l'alimentation de la partie de la nappe qui alimente le captage. Toutes les activités situées sur ce secteur peuvent avoir un impact sur la qualité de l'eau captée.

Ce Bac permet donc de délimiter les surfaces qui peuvent impacter la qualité de l'eau captée à plus ou moins brève échéance. En effet, entre l'eau de pluie et l'eau captée, le circuit peut prendre plus de 20 ou 30 ans selon la profondeur de la nappe, la nature du sous-sol, ...

Les parcelles les plus proches du captage peuvent avoir un temps de transfert de l'eau plus court et donc potentiellement des polluants qui impactent plus vite la nappe. C'est le cas aussi d'autres parcelles avec un sous-sol plus perméable. Ces parcelles sont classées comme plus sensibles.

Selon la nature des polluants retrouvés dans l'eau (nitrates, résidus de produits phytosanitaires) et les activités ou pratiques menées sur le bac, des mesures sont proposées de manière à réduire les transferts vers la nappe : meilleure gestion des apports d'azote minéraux et organiques, choix de produits phytosanitaires utilisés, limitation des traitements phytosanitaires, aménagements de parcelles pour limiter les ruissellements, maîtrise de pollutions accidentelles ou ponctuelles comme la mise en sécurité des cuves d'engrais liquides ou le stockage des produits phytosanitaires...

A noter : tous les sols ou successions culturales n'ont pas le même impact sur les transferts. Même avec des pratiques agricoles très pointues, il peut arriver que la nature du sol ne permette pas d'atteindre une qualité d'eau suffisante.

Dans ces cas, il est également préconisé de mettre en place des zones de dilution. Ces surfaces ne reçoivent pas d'intrants : bandes enherbées, gel, prairies non pâturées... ces surfaces contribuent à diluer les teneurs en nitrates ou produits phytosanitaires de l'eau qui draine sous les parcelles du Bac.

? Les Bac Grenelle sont-ils différents ?

Sur tous les Bac, la démarche est la suivante :

- un hydrogéologue délimite le tracé du Bac (phase 1)
- un bureau d'étude inventorie les activités du Bac et évalue leur impact potentiel (phase 2)
- puis propose un plan d'action à mettre en œuvre (phase 3).

Suite au Grenelle de l'environnement, l'Etat a établi une liste de 500 captages sur lesquels mettre en œuvre une procédure réglementaire issue de la loi sur l'eau (article 21) à titre expérimental.

Le préfet établit le plan d'action par arrêté préfectoral. Les mesures restent volontaires pendant 3 ans mais si, au bout de ce laps de temps, le préfet considère que les objectifs ne sont pas atteints, certaines mesures peuvent devenir obligatoires. Depuis 2013, 500 nouveaux captages supplémentaires au niveau national nommés lors de la Conférence Environnementale devrait également suivre la démarche de délimitation, études des activités et plan d'actions.



Qu'en est-il des captages Conférence Environnementale ?

L'identification de 1000 captages prioritaires répond à la demande fixée lors de la Conférence environnementale de 2013 : doubler l'effort de prévention mis en œuvre depuis le Grenelle de l'environnement. Cette liste comprendra les quelques 500 captages « Grenelle » des SDAGE 2010-2015 afin de poursuivre la dynamique. Des programmes d'actions seront mis en place reposant sur la mobilisation volontaire de toutes les parties prenantes, en particulier des agriculteurs, sur une base contractuelle. Ces programmes peuvent être rendus obligatoires en cas d'insuffisance de mise en œuvre au travers d'un arrêté Zones Soumises à Contraintes Environnementales (ZSCE).

La liste des captages Conférence Environnementale figurera dans les SDAGE 2016-2021 des Agences de l'Eau.

LES BAC DANS L'OISE



Dans l'Oise, 9 captages sont classés Grenelle :

Baugy, Les Hospices, Breteuil, Ons-en-Bray, Le Mesnil-Conteville, Puiseux-le-Hauberger, Dieudonné, Laboissière-en-Thelle et Saint-Just-en-Chaussée.

17 captages sont classés Conférence Environnementale :

Auger St Vincent, Auneuil, Boursonne, Bresles, Clermont, Fouquénies, Fresne Léguillon, Lassigny, Litz, Longueil Ste Marie, Méru, Précy sur Oise, Saint Crépin aux Bois, Sérifontaine, Vauciennes, Wavignies, Hardivilliers

Parmi cette liste, seuls Auger Saint Vincent, Lassigny, Précy sur Oise et Saint Crépin aux Bois ont déjà fait l'objet d'une étude. Hardivilliers est inclus dans celle du BAC de Breteuil (Grenelle). Quant aux captages de Fresnes-Léguillon, Clermont, Litz et Vauciennes, les études BAC sont en cours de réalisation.

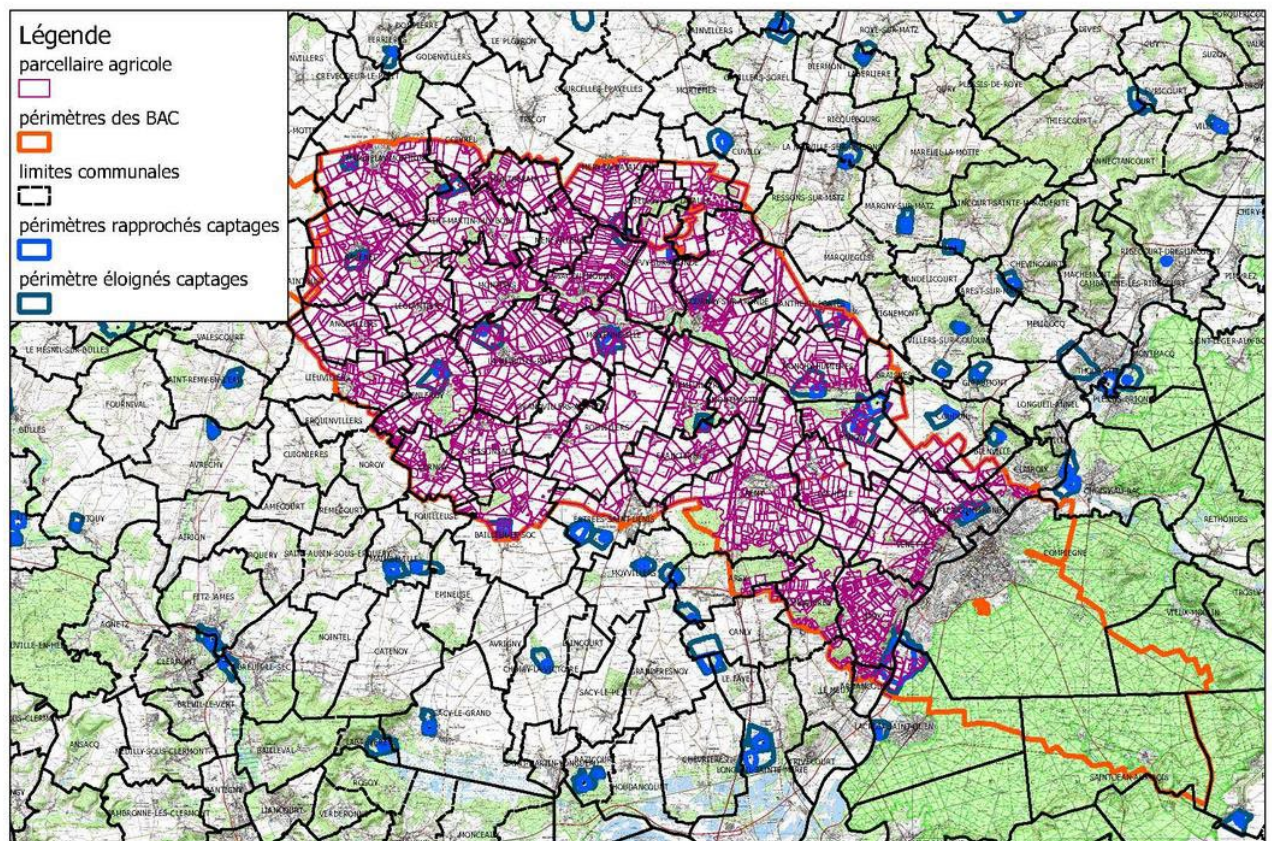
D'autres captages ont fait l'objet d'études mais ne sont pas référencés Grenelle ou Conférence Environnementale :

Le Vaumain-Flavacourt, Le Fond blanc, Avrechy, Autrèches Nampcel Tracy-le-Mont Palesne (Pierrefonds), Chaumont-en-Vexin, Montagny-en-Vexin, Fond de l'Epine (Silly-Tillard), Essuiles, Ferrières, Gannes, Cuvilly, Ressons-sur-Matz, Elincourt-Sainte-Marguerite, Margny-sur-Matz, Antheuil-Portes, Villers-sur-Coudun, Orvillers-Sorel, Laberlière, Lagny, Amy, Ecuivilly et Esquennoy.

BAC DE BAUGY



BAC de Baugy-les-Hospices



[Téléchargez la carte correspondant à l'arrêté préfectoral](#)

Maîtrise d'ouvrage :

Agglomération de la région de Compiègne (Arc)

Etat d'avancement de l'étude :

Etude lancée en 2009, procédure Grenelle

Caractéristiques du BAC :

Grenelle : OUI

Surface : 36 323 ha

SAU : 24 584 ha

Nombre d'agriculteurs concernés : 200

Qualité des eaux :

Teneur en nitrates : entre 35 et 40 mg/l

Teneur en atrazine et déshétylatriazine : en dessous des normes norme 0.1 µg/L (2020)

Volume d'eau prélevé au captage : 3,3 millions de m3/an

Distribution : 15 communes dont Compiègne

Mesures engagées par les agriculteurs sur le BAC de Baugy :

Arrêté préfectoral du programme d'actions signé le 28 mars 2012

Territoire ouvert aux MAE depuis 2016 - 2021 : 51% de la SAU engagée en MAE/ 85 agriculteurs

Année	Nombre de dossier	Surface en ha
2019	5	202.77
2020	4	114,74
2021	6	202.32
2022	5	151.35

Contrat d'azote 2013-2017, renouveler 2018-2020.

Révision du plan d'action en attente.

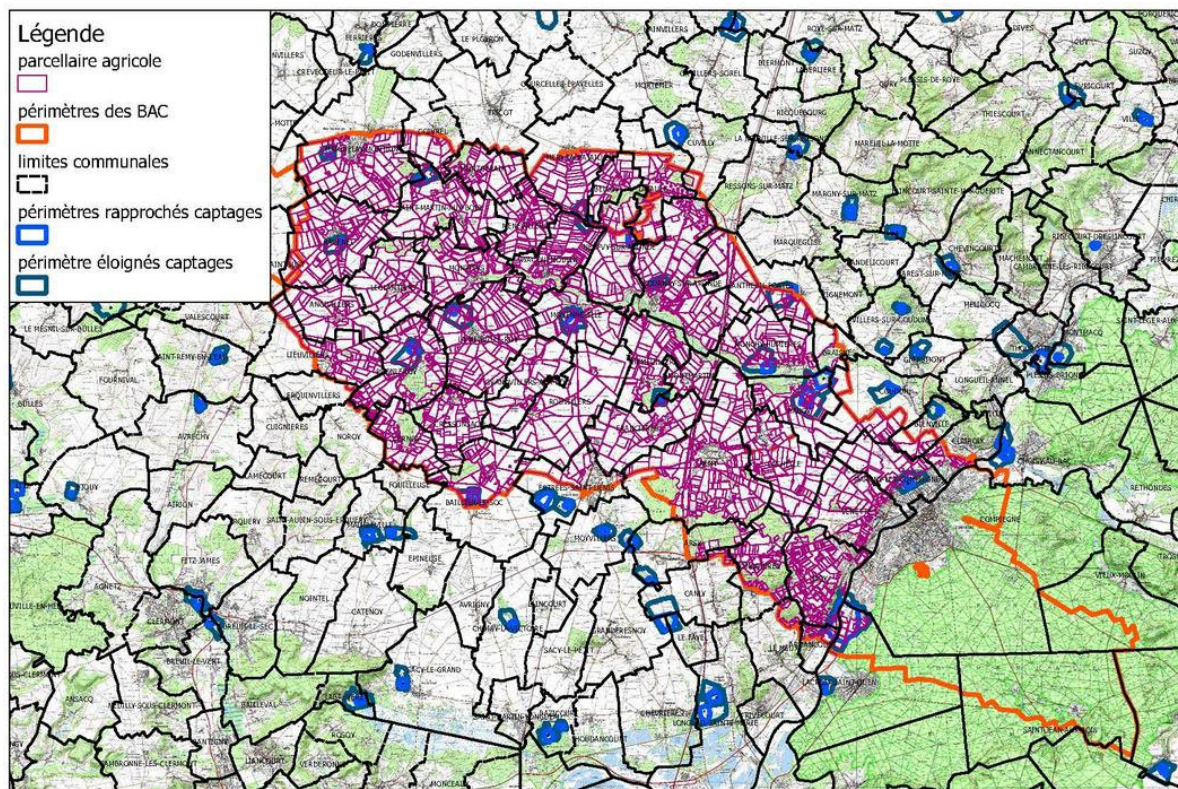
PCAÉ :

Année	Nombre de dossier	Type de matériel
2019	8	Semoir semi direct, bineuse, option de pulvérisateur
2020	7	Aire de lavage, bineuse, semoir semi direct, herse étrille, presse à lin
2021	3	Semoir semi direct, fraise buteuse, option de pulvérisateur
2022	1	Bâtiment stockage légume

BAC DE L'HOSPICE



BAC de Baugy-les-Hospices



[Téléchargez la carte correspondant à l'arrêté préfectoral](#)

Maîtrise d'ouvrage :

Agglomération de la région de Compiègne (Arc)

Etat d'avancement de l'étude :

Etude lancée en 2009, procédure Grenelle

Arrêté préfectoral signé le 6 avril 2012, mise en place du plan d'action depuis 2012

Caractéristiques du BAC :

Grenelle : OUI

Surface : 12.410 ha

SAU : 4.211 ha

Nombre d'agriculteurs concernés : 26

Qualité des eaux :

Teneur en nitrates : 19.5 mg/L (2020)

Teneur en atrazine et déshetylatriazine : norme de 0,1 ug/l atteinte pour déshetylatriazine en 2012

Volume d'eau prélevé au captage : 1,5 millions de m3/an

Distribution : 15 communes dont Compiègne

Mesures engagées par les agriculteurs sur le BAC de l'Hospice :
 Arrêté préfectoral du programme d'actions signé le 28 mars 2012

Territoire ouvert aux MAE depuis 2016 - 2021 : 51% de la SAU engagée en MAE/ 85 agriculteurs

Année	Nombre de dossier	Surface en ha
2019	5	202.77
2020	4	114,74
2021	6	202.32
2022	5	151.35

Contrat d'azote 2013-2017, renouveler 2018-2020.
 Révision du plan d'action en attente.

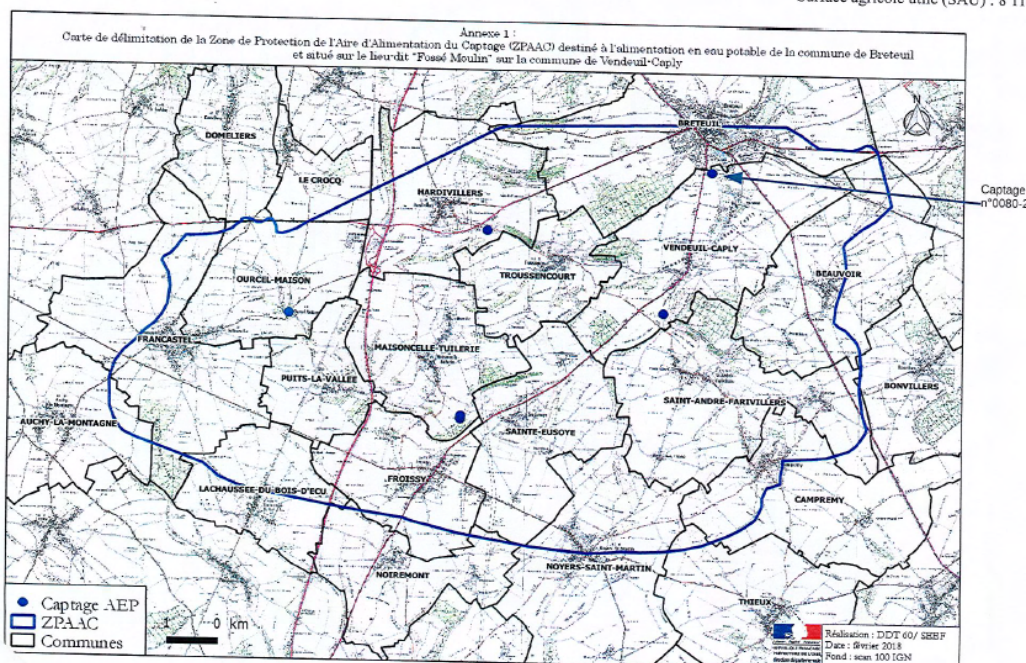
PCAIE :

Année	Nombre de dossier	Type de matériel
2019	8	Semoir semi direct, bineuse, option de pulvérisateur
2020	7	Aire de lavage, bineuse, semoir semi direct, herse étrille, presse à lin
2021	3	Semoir semi direct, fraise buteuse, option de pulvérisateur
2022	1	Bâtiment stockage légume

BAC DE BRETEUIL



Surface agricole utile (SAU) : 8 11



Téléchargez la carte correspondant à l'arrêté préfectoral

Maitrise d'ouvrage :

Communauté de communes de l'Oise Picarde

Etat d'avancement de l'étude :

Etude lancée en 2013, procédure Grenelle

Plan d'actions en cours.

Caractéristiques du BAC :

Grenelle : OUI

Surface : 10 217 ha

SAU : 8900 ha

Nombre d'agriculteurs concernés : plus de 200

Communes concernées : 21

Qualité des eaux :

Teneur en nitrates : comprise en 35 et 40 mg/litre

Teneur en atrazine et déshetylatriazine : inférieure à 0.1 ug/litre.

Cependant, certaines molécules ont été détectées sur quelques captages AAC : Bentazone, Oxadixyl, Acétochlore, Clomazone

Volume d'eau prélevé au captage : étude en cours

Mesures engagées par les agriculteurs sur le BAC de Breteuil :

Territoire ouvert aux MAE depuis 2008

Engagement en 2019 : 19 agriculteurs soit environ 268 ha et 2923 mètre linéaire de haie et 30 arbres isolés

Réseau de suivi des reliquats sortie-entrée (2012-2016)

Territoire ouvert aux MAE depuis 2008 récapitulatif depuis 2019 - 2021 : % de la SAU engagée en MAEc

Année	Nombre de dossier	Surface en ha
2019	11	274.03
2020	7	221.29
2021	6	22.67
2022	3	140.17

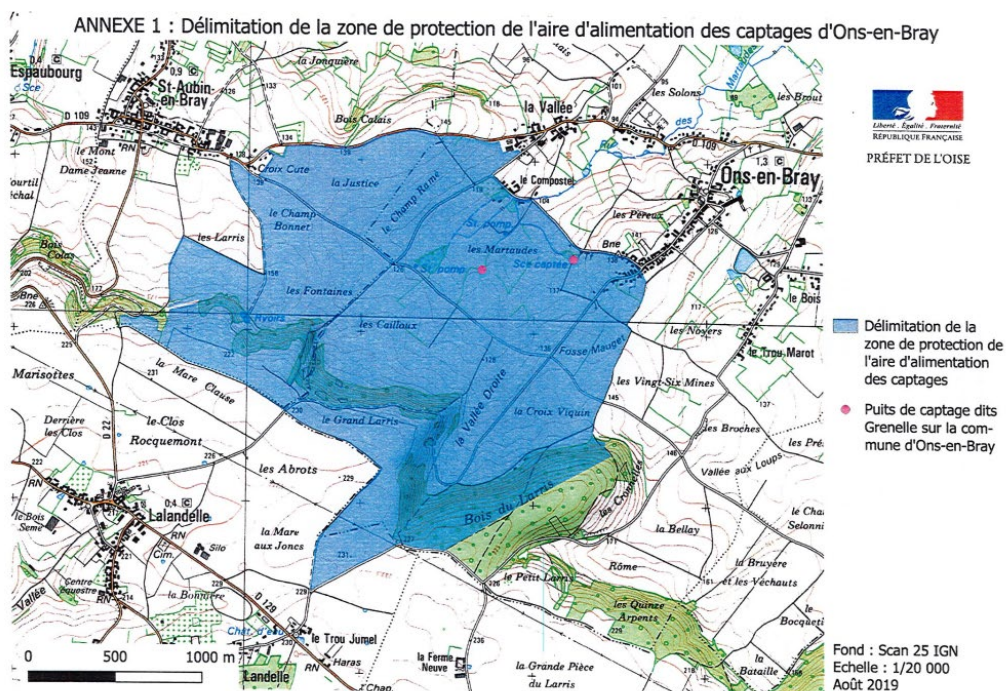
Diagnostic agricole et animation prévu dans le cadre d'un contrat CARE pour 3 ans à partir de la fin d'année 2022.

Révision du plan d'action en cours à la suite du diagnostic agricole.

PCAE :

Année	Nombre de dossier	Type de matériel
2019	2	Aire de lavage, Semoir semi direct, GPS et système pour optimiser l'utilisation des intrants,
2020	10	Bineuse, semoir semi direct, herse étrille, presse à lin, GPS et système pour optimiser l'utilisation des intrants,
2021	5	Semoir spécifique, herse étrille, effaceur de trace de roue, développement pour le lin
2022	3	Broyeur inter-rang, GPS et système pour optimiser l'utilisation des intrants, Herse étrille

BAC D'ONS-EN-BRAY



Téléchargez la carte correspondant à l'arrêté préfectoral

Maitrise d'ouvrage :

Syndicat intercommunal des eaux d'Ons-en-Bray

Etat d'avancement de l'étude :

Plan d'actions validé en 2012-2013

Réactualisation des limites de protection du captage en 2019

Caractéristiques du BAC :

Grenelle : OUI

Surface : 439 ha

SAU : 350 ha

Nombre d'agriculteurs concernés : 18

Qualité des eaux :

Teneur en nitrates : 45 mg/L (2020)

Teneur en atrazine et déshétylatrazine : en dessous des normes (2020)

Volume d'eau prélevé au captage : 500.000 m³/an

Distribution : 12 communes

Communes concernées : 3

Mesures engagées par les agriculteurs sur le BAC d'Ons-en-Bray :

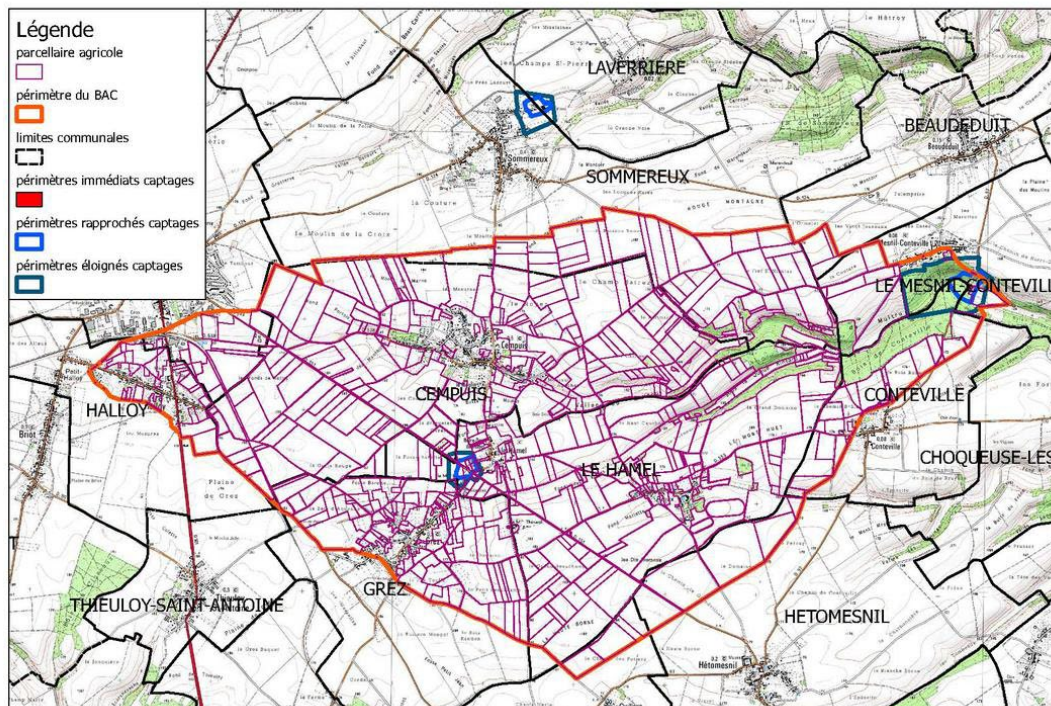
Association d'agriculteurs pour l'utilisation de la désherbeuse achetée par le syndicat d'eau : 10 agriculteurs.

Création du GIEE phase d'émergence de 2022-2023, 8 exploitants engagés dans le projet soit 87% de SAU.
Projet d'ouverture du territoire au MAEC pour 2023-2027

BAC DU MESNIL-CONTEVILLE



BAC de Mesnil Conteville



[Téléchargez la carte correspondant à l'arrêté préfectoral](#)

Maîtrise d'ouvrage :

Syndicat des eaux de Grandvilliers

Etat d'avancement de l'étude :

Etude du territoire en 2012, phase 1,2 et 3 réalisées

Diagnostic agricole réalisé en 2020-2021 avec mise en place d'un plan d'action.

Caractéristiques du BAC :

Grenelle : OUI

Surface : 2.770 ha

SAU : 2.403 ha

Nombre d'agriculteurs concernés : 73

Qualité des eaux :

Teneur en nitrates : entre 39,5 mg/L (2020)

Teneur en atrazine et déshétylatrazine : norme de 0,1 ug/l atteinte pour déshétylatrazine en 2009

Volume d'eau prélevé au captage : 600 m3/jour

Mesures engagées par les agriculteurs sur le BAC du Mesnil-Conteville

Territoire ouvert aux MAE depuis 2016 suivi engagement depuis 2018 cela représente 692,46 ha en 2022. Majoritairement en réduction de l'utilisation des produits phytosanitaires.

Diagnostic agricole et animation prévu dans le cadre d'un contrat CARE pour 3 ans à partir de la fin d'année 2022.
Révision du plan d'action en cours à la suite du diagnostic agricole.

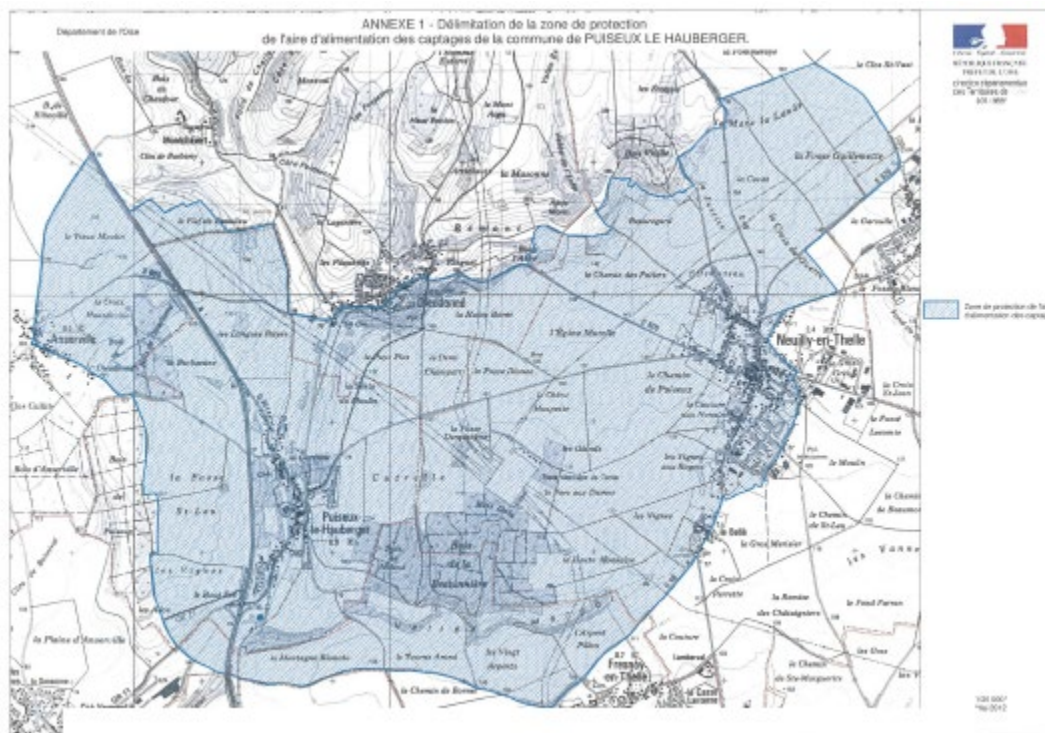
MAEc :

Année	Nombre de dossier	Surface en ha
2018	9	417,17
2019	2	60,57
2020	1	1,53
2021	0	0
2022	3	213,19

PCAE :

Année	Nombre de dossier	Type de matériel
2019	1	Investissement en lien avec le maraichage
2020	1	Investissement pour le lin
2021	0	
2022	3	Aire de lavage, GPS et système pour optimiser l'utilisation des intrants, Herse étrille, investissement en lien avec le maraichage

BAC DE PUISEUX-LE-HAUT-BERGER



[Téléchargez la carte correspondant à l'arrêté préfectoral](#)

Maîtrise d'ouvrage :

Syndicat d'eaux du Plateau de Thelle

Etat d'avancement de l'étude :

Lancement de l'étude en 2009

Caractéristiques du BAC :

Grenelle : OUI

Surface : 4.331 ha

SAU : 3.258 ha

Nombre d'agriculteurs concernés : 46

Nombre de corps de ferme dans le périmètre : 13

Communes concernées : 7

Qualité des eaux :

Teneur en nitrates Dieudonne : 42 mg/l (2012) et Puisseux-le-Hauberger : 35 mg/l (2012)

Teneur en atrazine et déshetylatrazine : norme de 0,1 ug/l atteinte pour déshetylatrazine en 2012 sur Dieudonné

Volume d'eau prélevé au captage :

Distribution : 6.500 habitants

Mesures engagées par les agriculteurs sur le BAC de Puisseux-le-Haut-Berger

Territoire ouvert aux MAEc depuis 2013.

Projet Innovagr'eau : accompagnement d'un groupe d'agriculteurs dans une démarche de progrès

Arrêté préfectoral signé le 03 avril 2014

Suivit MAEc depuis 2018, cela représente 342,01 ha en 2022. Majoritairement en réduction de l'utilisation des produits phytosanitaires.

MAEc :

Année	Nombre de dossier	Surface en ha
2018	2	243,16
2019	0	0
2020	1	98,85
2021	0	0
2022	0	0
Total	3	342,01

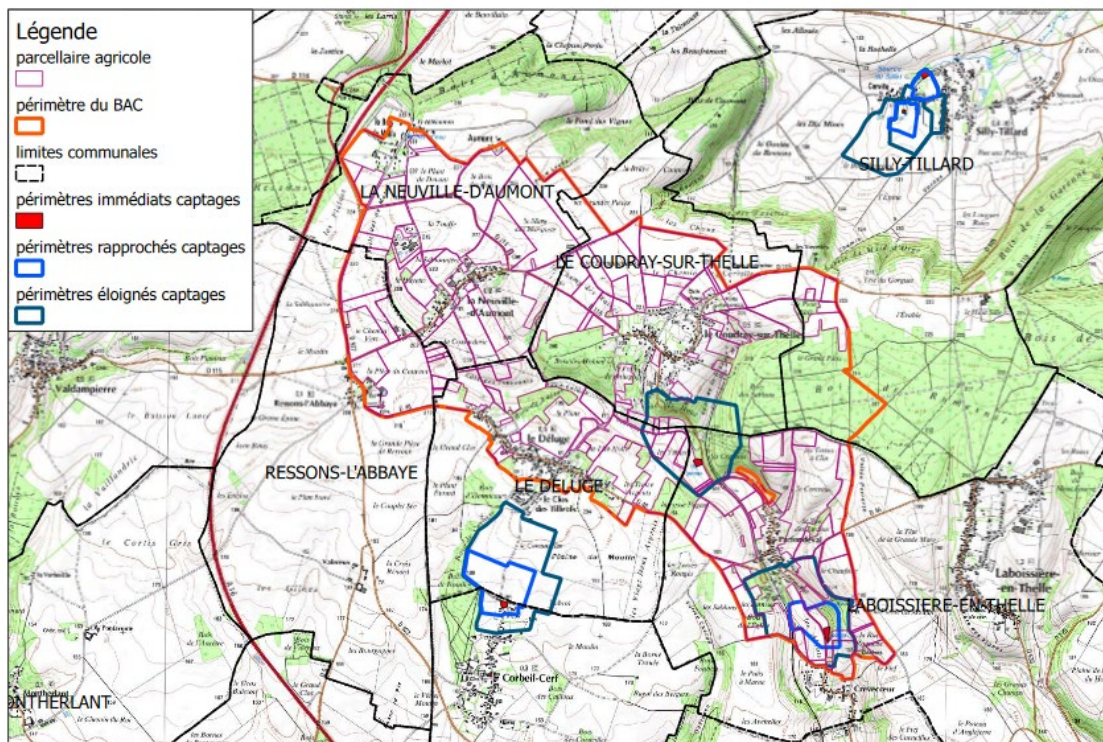
PCAE :

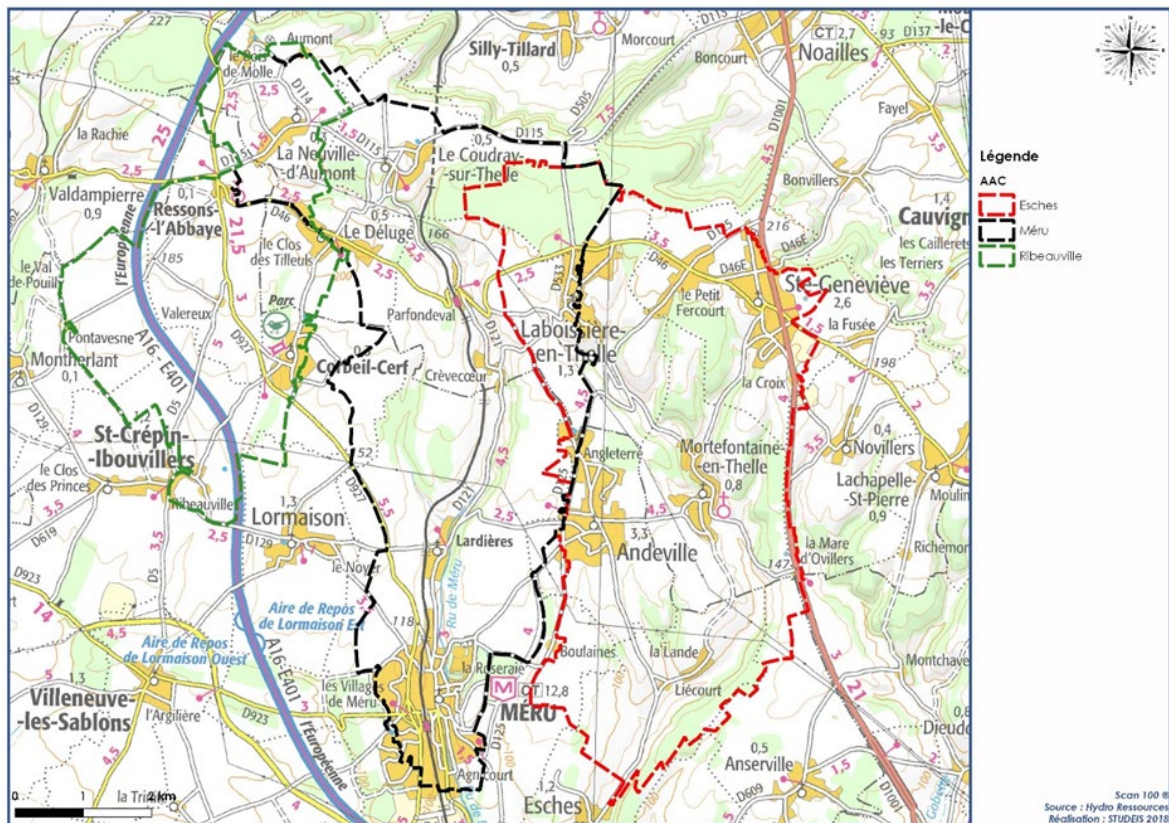
Année	Nombre de dossier	Type de matériel
2019	1	Semoir semi direct
2020	1	Système pour optimiser l'utilisation des intrants,
2021	0	/
2022	0	/

BAC DE LABOISSIÈRE-EN-THELLE



BAC de Laboissière-en-Thelle





Téléchargez la carte correspondant à l'arrêté préfectoral

Maîtrise d'ouvrage :

Lors du lancement de l'étude: Syndicat d'eaux de Laboissière-en-Thelle
 Aujourd'hui: Syndicat Mixte d'Eau Potable des Sablons (SMEPS)

Etat d'avancement de l'étude :

Etude lancée en 2009, procédure Grenelle.
 Arrêté préfectoral signé le 03 avril 2014 pour le Bac de Laboissière-en-Thelle.
 Etude d'extension lancée en 2018, territoire concerné BAC de Méru et Ribeauville
 L'Aire d'Alimentation de captage de Laboissière-en-Thelle est intégrée dans celle de Méru et de Ribeauville.

Caractéristiques du BAC :

Grenelle : OUI

Surface : 4.768 ha avec extension avec le BAC de Méru et Ribeauville

SAU : 3317 ha avec extension avec le BAC de Méru et Ribeauville

Nombre d'agriculteurs concernés : 36 avec le BAC de Méru et Ribeauville

Nombre de corps de ferme dans le périmètre : 17

Qualité des eaux :

Teneur en nitrates :

Laboissière-en-Thelle : 35mg/l (moyenne sur 2014-2016)

Méru : 41 mg/l

Ribeauville : 49 mg/l (dépassement récent du seuil de potabilité)

Teneur en atrazine: en dessous des normes (2012)

Teneur en déshétylatrazine

- Captage de Parfondeval : 0,15 µg/L (moyenne sur 2014-2016)
- Captage de Crèveccœur : 0,1 µg/L (moyenne sur 2014-2016)
- Sous les normes de potabilité de 0.5 µg/L pour Méru et Ribeauville

Volume d'eau prélevé au captage :
272.000 m3/an Bac Laboissière-en-Thelle
735.044 m3/an Bac de Méru
116.212 m3/an Bac de Ribeaupville

Distribution :
6 communes et 6.800 habitants pour Laboissière-en-Thelle
9 communes pour le Bac de Méru
5 communes pour le Bac de Ribeaupville

Mesures engagées par les agriculteurs sur le BAC de Laboissière-en-Thelle :

Territoire ouvert aux MAE depuis 2013.
Extension ouverte au MAEc depuis 2019.
Suivit des engagements :

MAEc :

Année	Nombre de dossier	Surface en ha
2018	5	235,56
2019	2	16,29
2020	1	79,70
2021	0	0
2022	3	7,97
Total	11	339,52

PCAE :

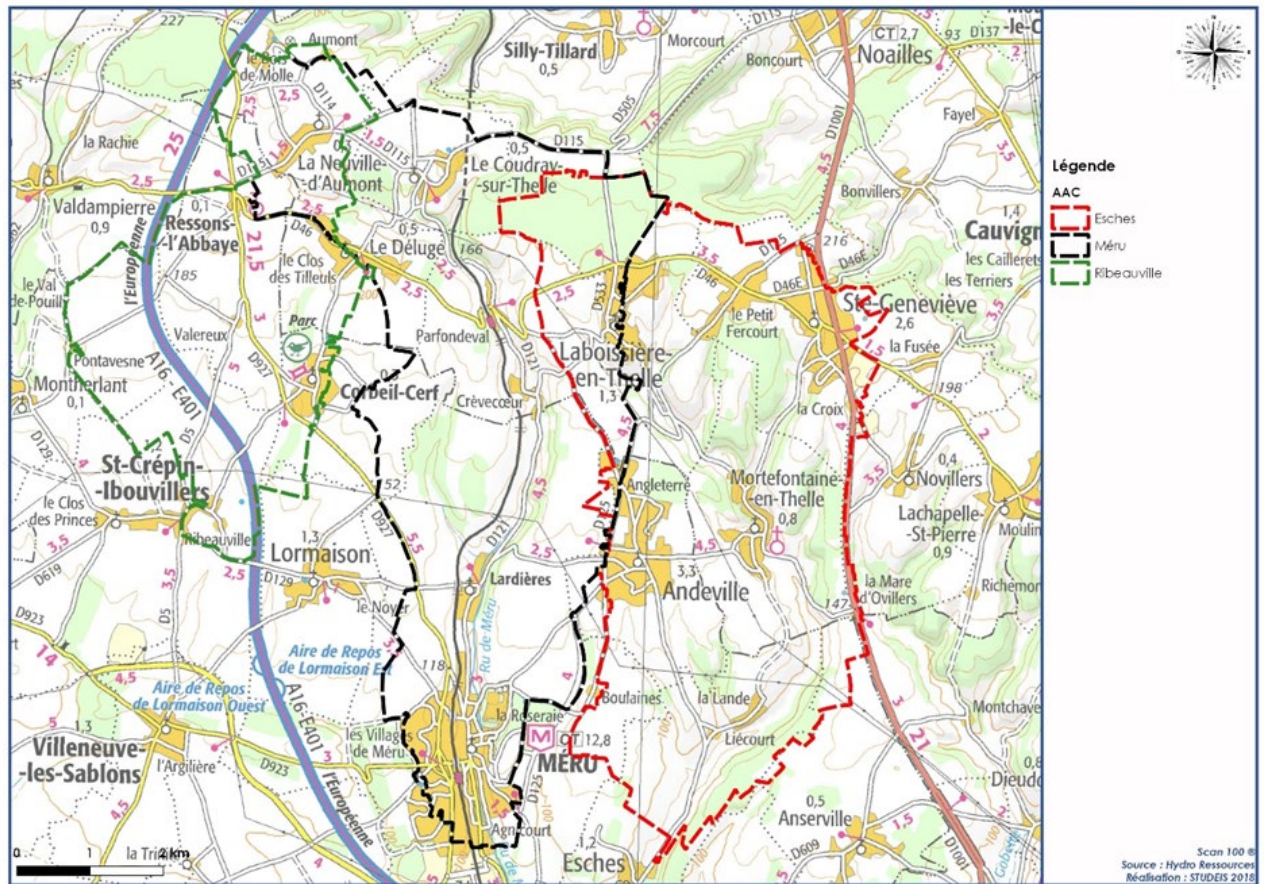
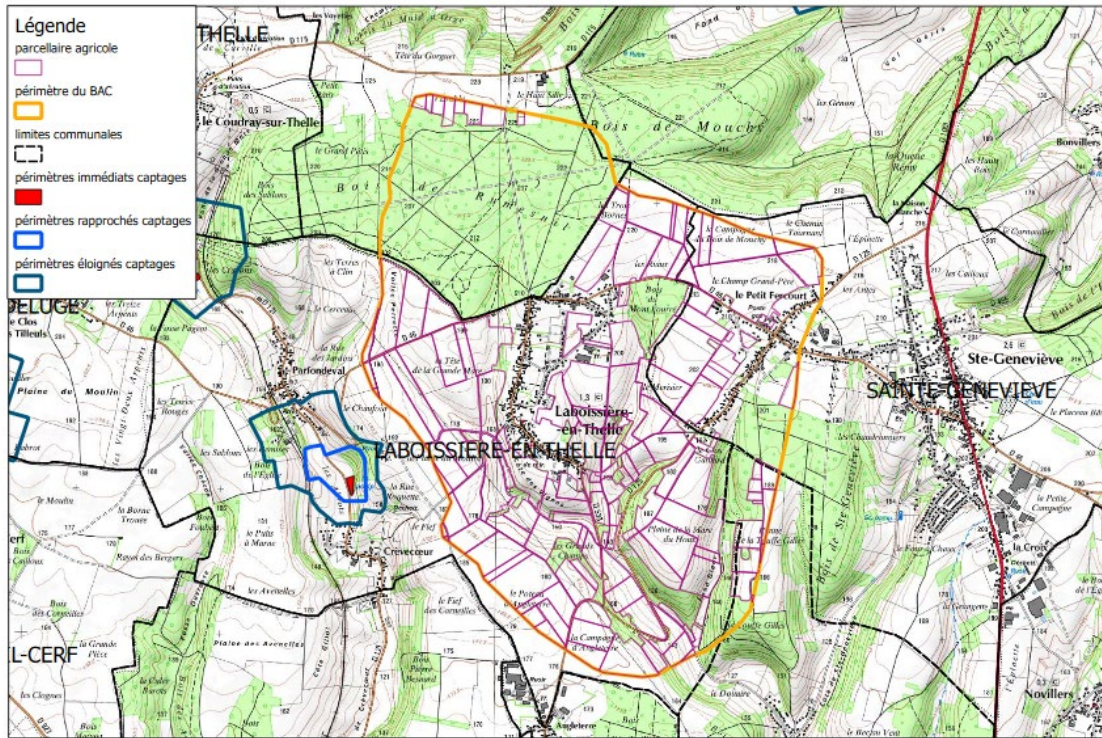
Année	Nombre de dossier	Type de matériel
2019	1	Herse étrille
2020	0	/
2021	0	/
2022	0	/

Mise en place d'un diagnostic agricole dans l'objectif de répondre au mieux au plan d'action des BAC et au PCAET du territoire.

BAC DU FOND BLANC



BAC du Fond Blanc



Téléchargez la carte correspondant à l'arrêté préfectoral

Maîtrise d'ouvrage :

Lors du lancement de l'étude : Syndicat d'eau de Laboissière-en-Thelle

Aujourd'hui : Syndicat Mixte d'Eau Potable des Sablons (SMEPS)

Etat d'avancement de l'étude :

Lancement de l'étude en novembre 2011.

Etude d'extension du territoire lancée en 2018 avec le BAC d'Esches

Caractéristiques du BAC :

Grenelle : NON

Surface : 2966 ha

SAU : 1475 ha

Nombre d'agriculteurs concernés : 114

Nombre de corps de ferme dans le périmètre : 8

Qualité des eaux :

Teneur en nitrates : 36 mg/l (moyenne sur 2014-2016)

Teneur en atrazine et déshetylrazine : en dessous des normes (2012)

Volume d'eau prélevé au captage : 70.725 m3/an + 281.105 m3/an pour les captages d'Esches

Distribution : 7 communes et 4.171 habitants pour le BAC du Fond Blanc

Communes concernées : 9

Mesures engagées par les agriculteurs sur le BAC du Fond blanc :

Territoire ouvert aux MAE depuis 2014, extension ouverte au MAEc en 2019

MAEc :

Année	Nombre de dossier	Surface en ha
2018	5	235,56
2019	2	16,29
2020	1	79,70
2021	0	0
2022	3	7,97
Total	11	339,52

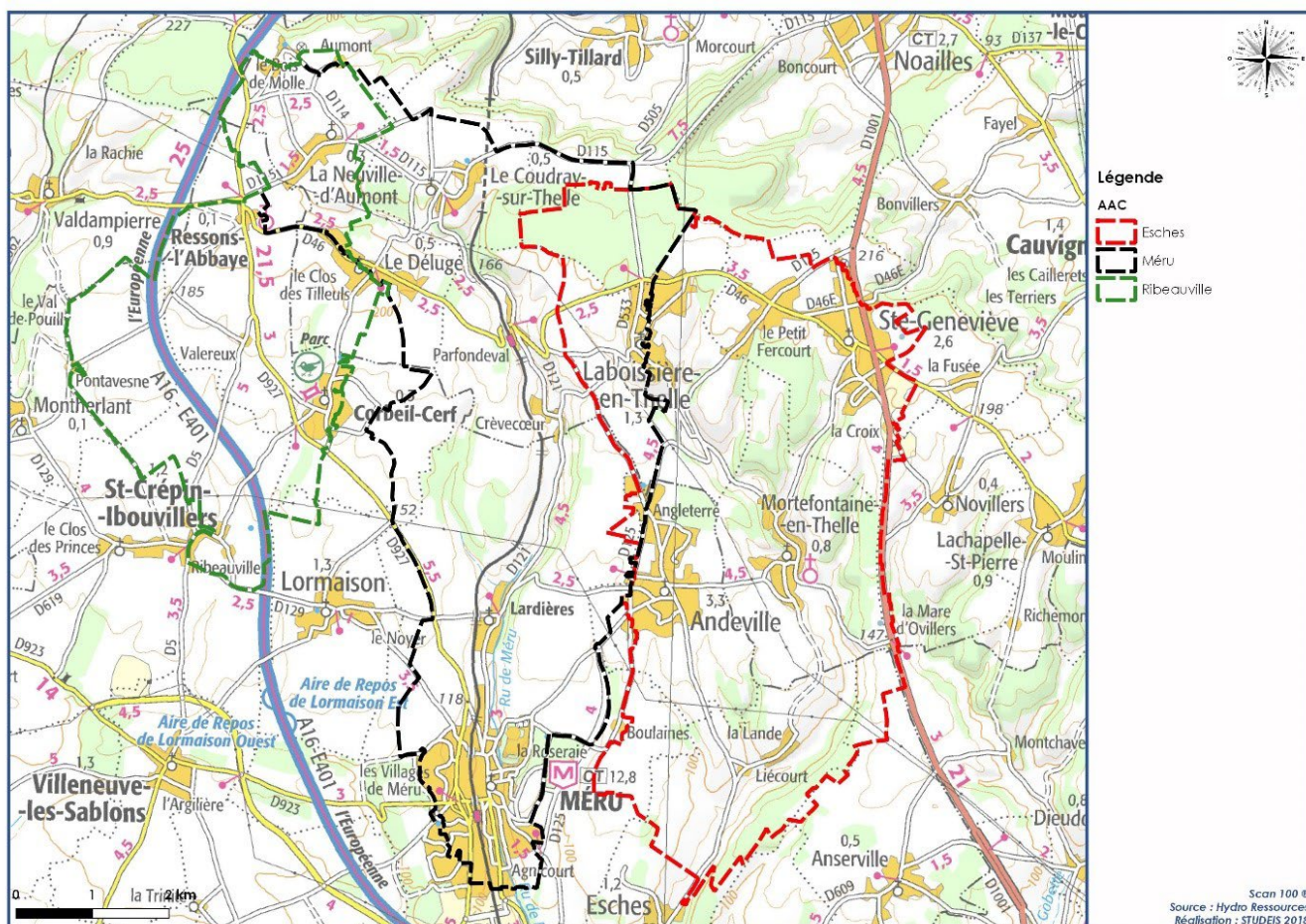
PCAE :

Année	Nombre de dossier	Type de matériel
2019	1	Herse étrille
2020	0	/
2021	0	/
2022	0	/

Mise en place d'un diagnostic agricole dans l'objectif de répondre au mieux au plan d'action des BAC et au PCAET du territoire.

BAC DE MÉRU, ESCHES ET RIBEAUVILLE





Téléchargez la carte correspondant à l'arrêté préfectoral

Maîtrise d'ouvrage :

Syndicat Mixte d'eau potable des Sablons (SMEPS)

Etat d'avancement de l'étude :

Etude lancée en 2018.

Caractéristiques du BAC :

Grenelle : NON

Surface : 7 690 ha

SAU : 4 964 ha

Nombre d'agriculteurs concernés : 59

Qualité des eaux :

Teneur en nitrates : environ 40 mg/l

Teneur en atrazine et déshétylatrazine : en dessous des normes, atteint une fois en 2017.

Volume d'eau prélevé au captage : 1.1 millions de m³/an

Distribution : 23 communes distribuées

Mesures engagées par les agriculteurs sur le BAC de Méru, Esches et Ribeauville :

Territoire ouvert aux MAE depuis 2014, extension ouverte au MAEc en 2019

MAEc :

Année	Nombre de dossier	Surface en ha
2018	5	235,56
2019	2	16,29
2020	1	79,70
2021	0	0

2022	3	7,97
Total	11	339,52

PCAET :

Année	Nombre de dossier	Type de matériel
2019	1	Herse étrille
2020	0	/
2021	0	/
2022	0	/

Mise en place d'un diagnostic agricole dans l'objectif de répondre au mieux au plan d'action des BAC et au PCAET du territoire.

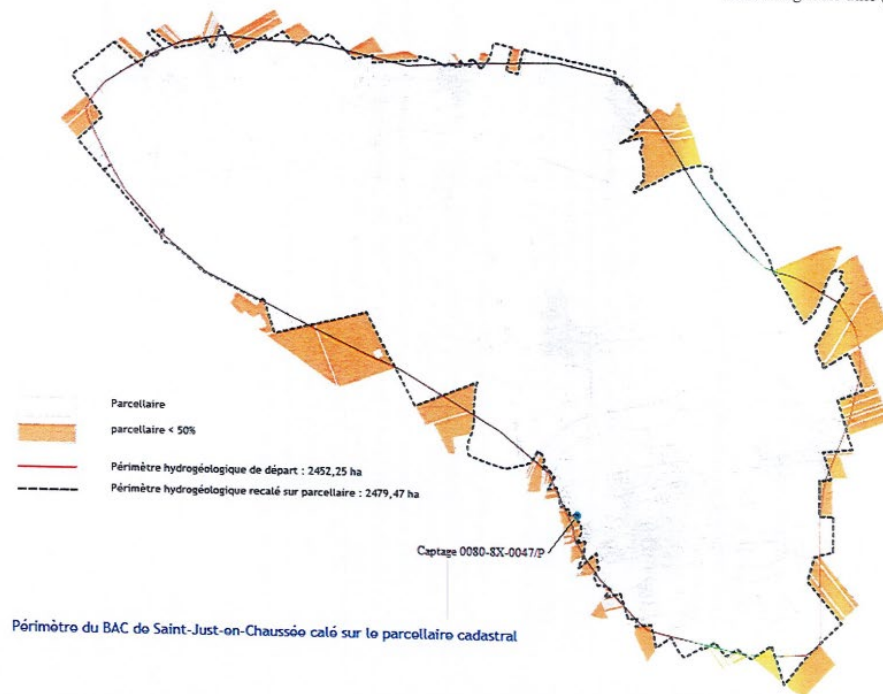
BAC DE SAINT-JUST-EN-CHAUSSÉE



ANNEXE 1

Délimitation de la zone de protection de l'aire d'alimentation du captage n° BSS 0080-8X-0047 destiné à l'alimentation en eau potable des communes de Saint-Just-en-Chaussée, Le Plessier-sur-Saint-Just, de Brunvillers-La-Motte, Plainval, Sains-Morainvillers.

Surface totale selon les limites cadastrales : 2479,47 ha
Surface agricole utile (SAU) : 2 251 ha



[Téléchargez la carte correspondant à l'arrêté préfectoral](#)

Maîtrise d'ouvrage :

Communauté de communes du Plateau Picard

Etat d'avancement de l'étude :

Lancement de l'étude en 2010, procédure Grenelle

Arrêté préfectoral signé le 05 juin 2019, mise en place du plan d'action

Caractéristiques du BAC :

Grenelle : OUI

Surface : 2 479 ha

SAU : 2 251 ha

Nombre d'agriculteurs concernés : 46

Nombre de corps de ferme dans le périmètre : 18

Qualité des eaux :

Teneur en nitrates : 47 mg/l (2012)

Teneur en atrazine et déshétylatrazine : en dessous des normes (2012)

Volume d'eau prélevé au captage : 500.000 m³/an

Distribution : 5 communes et 7.077 habitants

Mesures engagées par les agriculteurs sur le BAC de Saint-Just-en-Chaussée :

Territoire ouvert aux MAE depuis 2008.

Groupe d'agriculteurs en protection intégrée.

Suivit des engagements accompagnés par la chambre.

MAEc :

Année	Nombre de dossier	Surface en ha
2018	1	3,38
2019	0	0
2020	0	0
2021	0	0
2022	0	0
Total	1	3,38

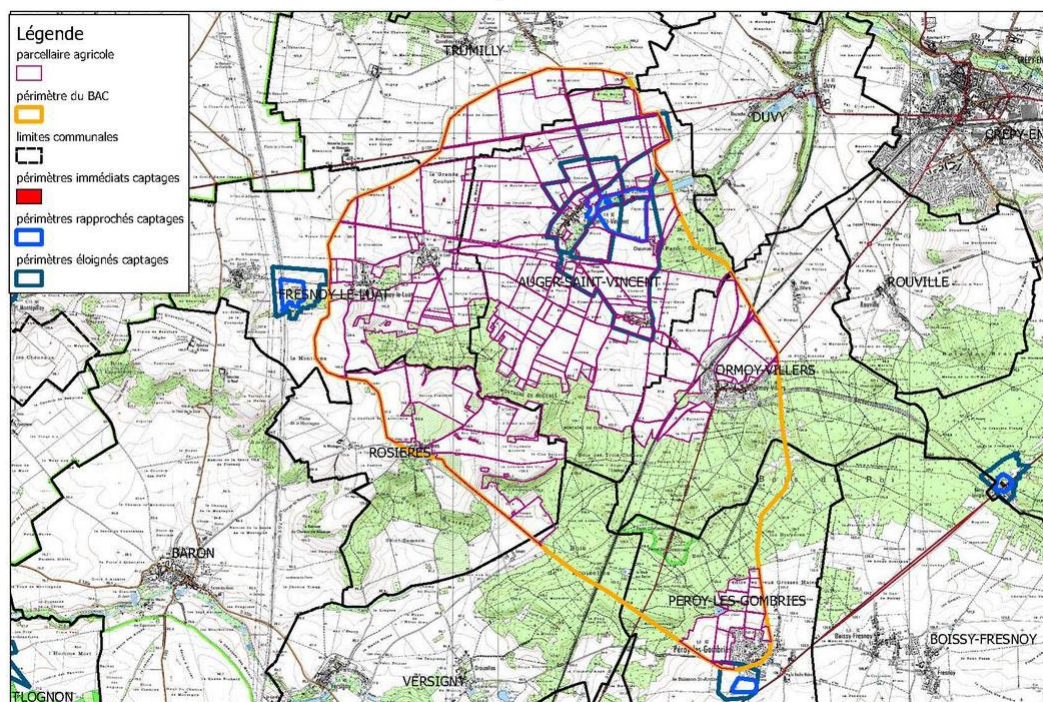
PCAÉ :

Année	Nombre de dossier	Type de matériel
2019	0	/
2020	0	/
2021	1	Système pour optimiser l'utilisation des intrants,
2022	3	Système pour optimiser l'utilisation des intrants, semoir semi direct, GPS

BAC D'AUGER-SAINT-VINCENT



BAC de Auger Saint Vincent



[Téléchargez la carte correspondant à l'arrêté préfectoral](#)

Maîtrise d'ouvrage :

Syndicat d'eau d'Auger-Saint-Vincent

Etat d'avancement de l'étude :

Lancement de l'étude en 2011.

Plan d'actions validé en 2013.

Caractéristiques du BAC :

Grenelle : NON

Conférence environnementale : OUI

Surface : 3.600 ha

SAU : 2.180 ha

Nombre d'agriculteurs concernés : 31

Nombre de corps de ferme dans le périmètre : 17

Qualité des eaux :

Teneur en nitrates : 49.8 mg/l sur F1 et 45.1 mg/l sur F2 (2018)

Teneur en atrazine et déshétyletrazine : en dessous des normes

Volume d'eau prélevé au captage : 1,2 millions m³/an

Distribution : 14 communes et 20.000 habitants

Mesures engagées par les agriculteurs sur le BAC d'Auger-Saint-Vincent :

Territoire ouvert aux MAE depuis 2014

Projet de management environnemental (2013)

Contrat azote depuis 2015 jusque 2020.

Mise en place d'un GIEE en 2018 composé de 11 agriculteurs issus du groupe IS'Eau animée par PERI G et le SAGEBA.

Suivit des engagements accompagnés par la chambre.

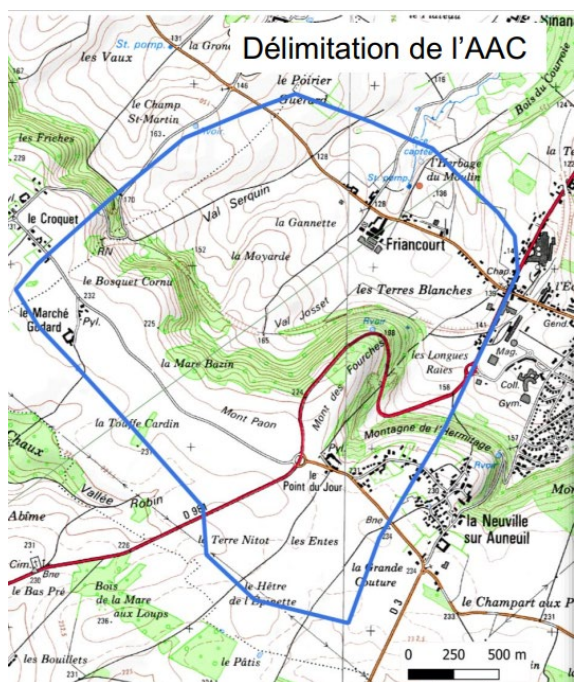
MAEc :

Année	Nombre de dossier	Surface en ha
2018	0	0
2019	0	0
2020	0	0
2021	0	0
2022	1	107,20
Total	1	107,20

PCAE :

Année	Nombre de dossier	Type de matériel
2019	1	Aire de lavage
2020	1	Système traitement de l'eau, presse à foin
2021	0	/
2022	2	Système pour optimiser l'utilisation des intrants, semoir semi direct, Bineuse

BAC DE AUNEUIL



Téléchargez la carte correspondant à l'arrêté préfectoral (en cours de réalisation)

Maîtrise d'ouvrage :

Ville de Beauvais

Etat d'avancement de l'étude :

Lancement de l'étude en 2019

Réalisation d'un diagnostic multi pression, mise en place du plan d'action

Caractéristiques du BAC :

Grenelle : NON
Conférence environnementale : OUI
Surface : 472 ha
SAU : 368 ha
Nombre d'agriculteurs concernés : 14
Nombre de corps de ferme dans le périmètre : 3

Qualité des eaux :

Teneur en nitrates : étude en cours
Teneur en atrazine et déshetylatrazine : en dessous des normes
Volume d'eau prélevé au captage : m3/an
Communes concernées : 7

Mesures engagées par les agriculteurs sur le BAC d'Auneuil :

Territoire ouvert aux MAE depuis 2014 en biodiversité pour le territoire biodiversité et corridor.
49% du territoire couvert par des BNI grâce à une exploitation en AB.

Suivit des engagements accompagnés par la chambre.

MAEc pour l'ensemble du territoire biodiversité et corridor :

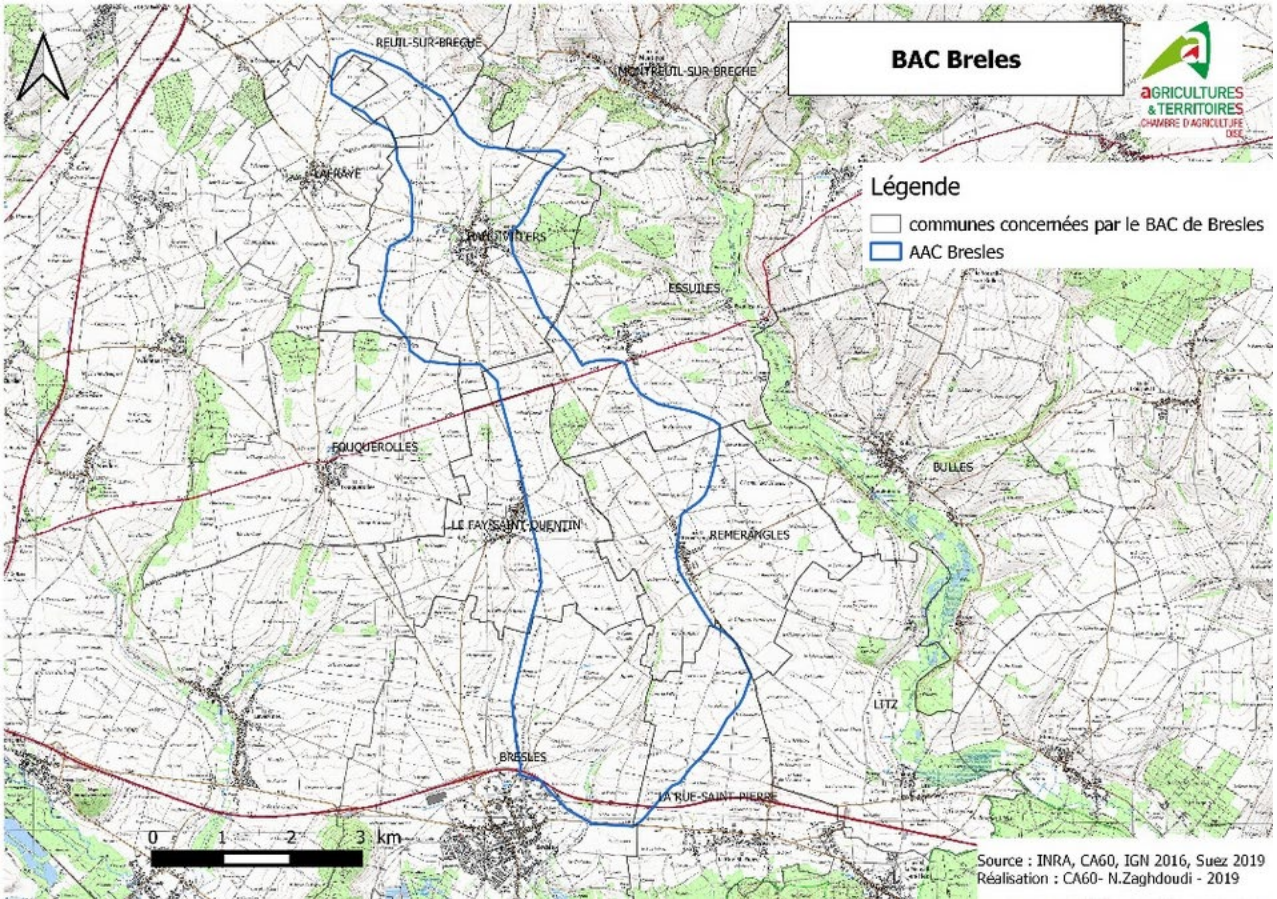
Année	Nombre de dossier	Surface en ha
2018	/	/
2019	/	/
2020	/	/
2021	36	238.11
2022	35	524.47
Total	71	3,38

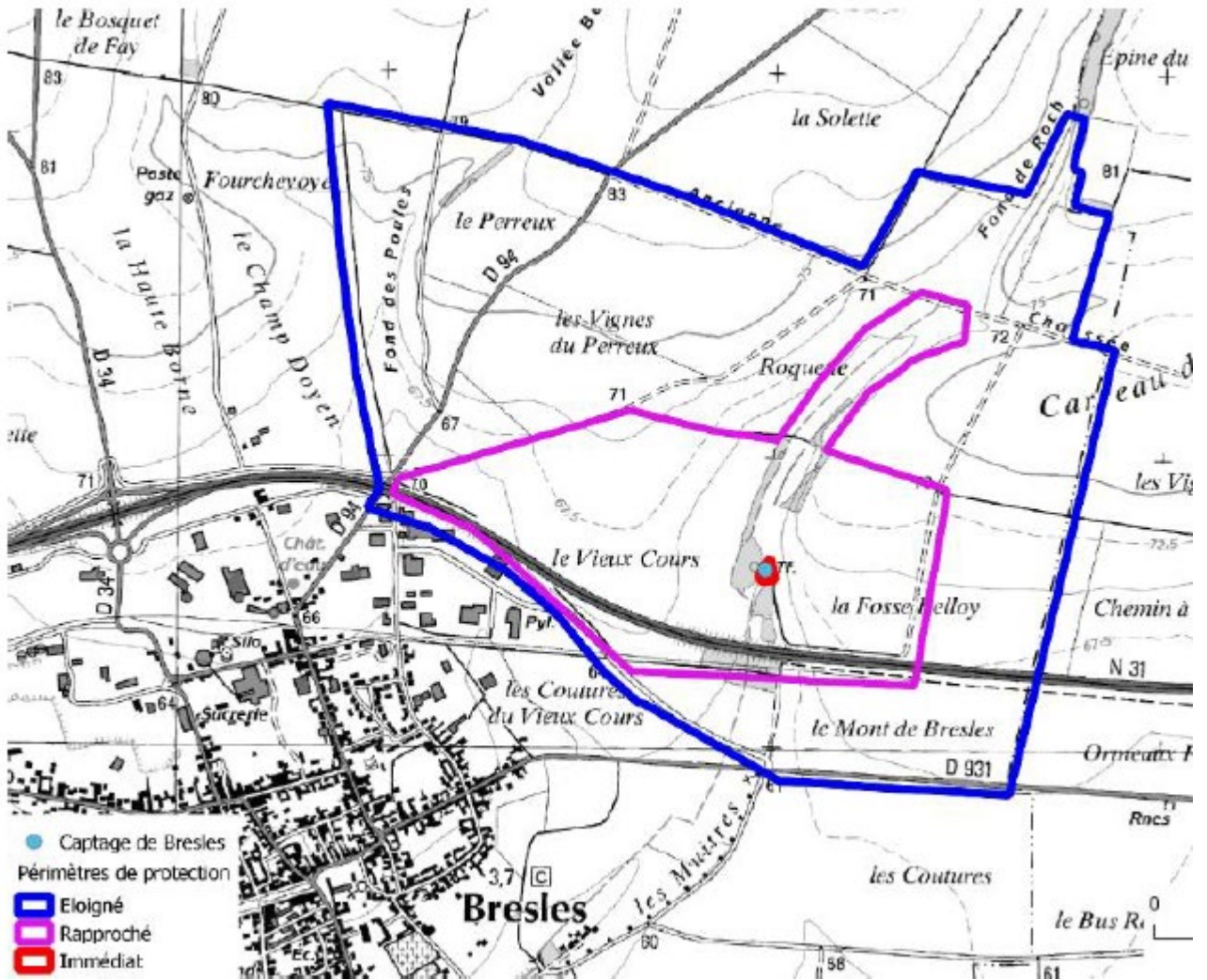
PCAÉ :

Année	Nombre de dossier	Type de matériel
2019	0	/
2020	0	/
2021	0	/
2022	0	/

BAC DE BRESLES







[Téléchargez la carte correspondant à l'arrêté préfectoral](#)

Maîtrise d'ouvrage :
Commune de Bresles

Etat d'avancement de l'étude :
Etude lancée en 2018, procédure conférence environnementale.
Diagnostic multi pression réalisé terminé en 2020

Caractéristiques du BAC :
Grenelle : NON
Surface : 249,3 ha / 53,5 km² attention 6,5 km² en commun avec celle de Litz
SAU : 3061 ha
Nombre d'agriculteurs concernés : 87

Qualité des eaux :
Teneur en nitrates : 40 - 45 mg/L, dépassement de la norme de 50 mg/L en en 2002 et 2004.
Teneur en atrazine et déshetyl atrazine : en dessous des normes
Volume d'eau prélevé au captage : 226 milles m³/an
Distribution : la commune de Bresle soit 4 329 habitants.

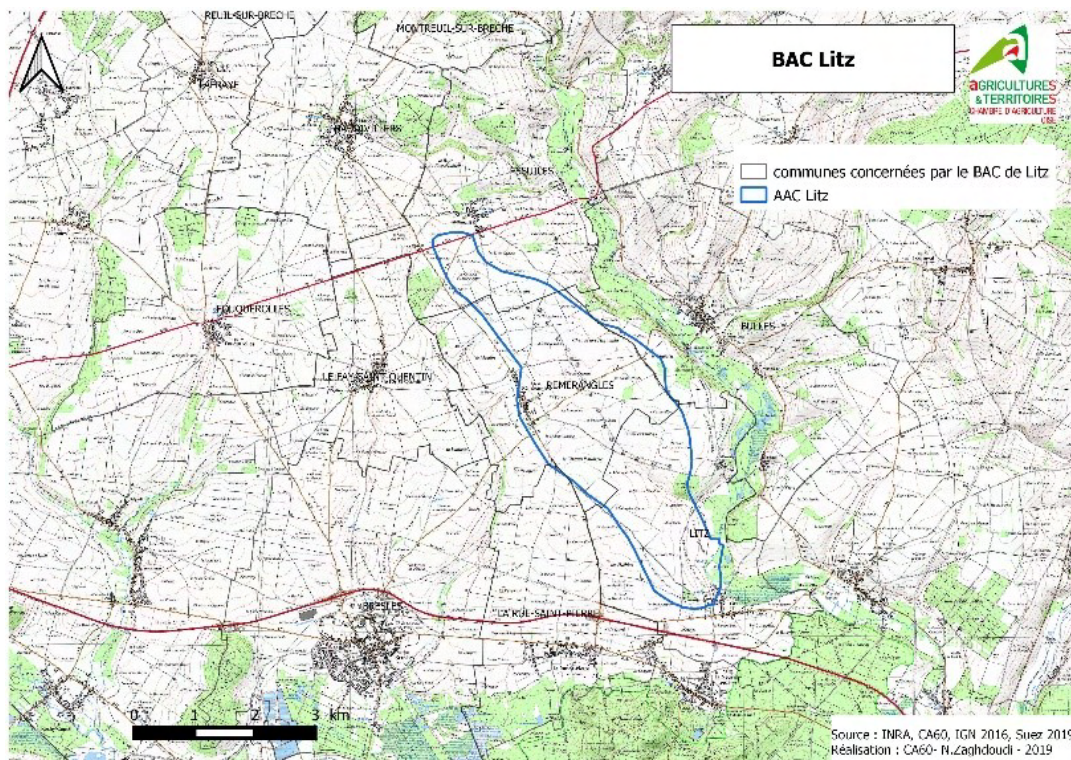
Mesures engagées par les agriculteurs sur le BAC de Bresles :
Réalisation d'une étude suite à l'arrêté préfectoral pour la limite conférence environnementale datant de 2013
Territoire ouvert aux MAE biodiversité depuis 2015.
Suivit des engagements accompagnés par la chambre.

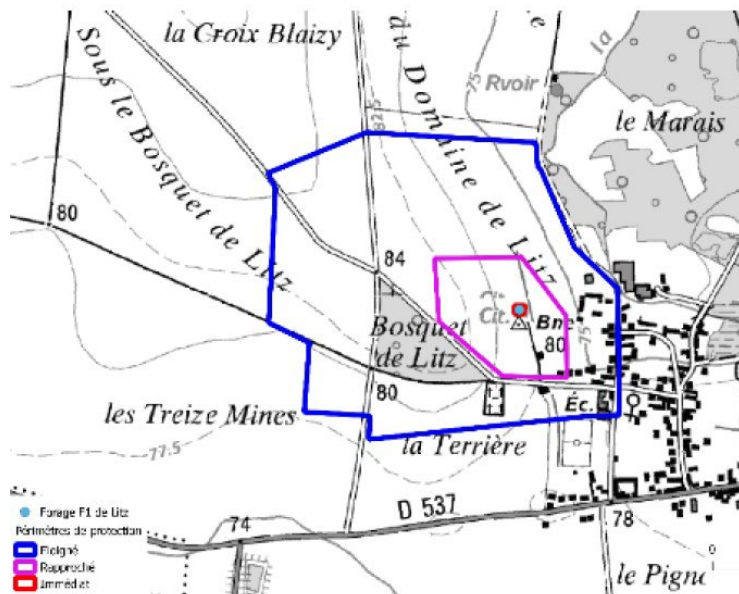
MAEc territoire biodiversité

PCAE :

Année	Nombre de dossier	Type de matériel
2019	0	/
2020	0	/
2021	2	Système pour optimiser l'utilisation des intrants,
2022	1	Bineuse

BAC DE LITZ





[Téléchargez la carte correspondant à l'arrêté préfectoral](#)

Maîtrise d'ouvrage :

Commune de Litz

Etat d'avancement de l'étude :

Etude lancée en 2018, procédure conférence environnementale.

Etude en cours.

Caractéristiques du BAC :

Grenelle : NON

Surface : 40,3 ha / 11km² attention 6,5 km² en commun avec celle de Bresle

SAU :

Nombre d'agriculteurs concernés : 3

Qualité des eaux :

Teneur en nitrates : + de 50 mg/L.

Teneur en atrazine et déshétlatrazine : en dessous des normes, atteinte en 2006

Volume d'eau prélevé au captage : 83 milles m³/an

Distribution : la commune de Litz, La Neuville en Hez et la Rue Saint Pierre.

Mesures engagées par les agriculteurs sur le BAC de Laboissière-en-Thelle :

Réalisation d'une étude suite à l'arrêté préfectoral pour la limite conférence environnementale datant de 2013

Territoire ouvert aux MAE biodiversité depuis 2015

Grenelle : NON

Conférence environnementale : OUI

Surface : 15.150 ha
SAU : étude en cours

Nombre d'agriculteurs concernés : 42
Nombre de corps de ferme dans le périmètre :

Qualité des eaux :

Teneur en nitrates : en dessous des normes (sur les 20 dernières années)

Teneur en atrazine et déshetylatrazine: aucun dépassement des normes au niveau de l'eau distribuée (mélange d'eau de 4 captages) ces 5 dernières années. (Quelques pics dépassant la norme sur le captage F5)

Volume d'eau demandé au dossier d'autorisation du champ captant : 2.000.000 m3/an

Distribution : 11 communes
Communes concernées : 37

Mesures engagées par les agriculteurs sur le BAC de Clermont :

L'étude BAC est en cours. Le plan d'actions n'a pas encore été construit.

Suivit des engagements accompagnés par la chambre.

MAEc territoire biodiversité plaine versant sud ouvert depuis 2017.

PCAE pas d'exploitant engagée pour ce territoire.

BAC DE FOUQUENIES



Téléchargez la carte correspondant à l'arrêté préfectoral

Maîtrise d'ouvrage :

Ville de Beauvais

Etat d'avancement de l'étude :

Lancement de l'étude en fin 2019

Caractéristiques du BAC :

Grenelle : NON

Conférence environnementale : OUI

Surface :

SAU
Nombre d'agriculteurs concernés :
Nombre de corps de ferme dans le périmètre :

Qualité des eaux :

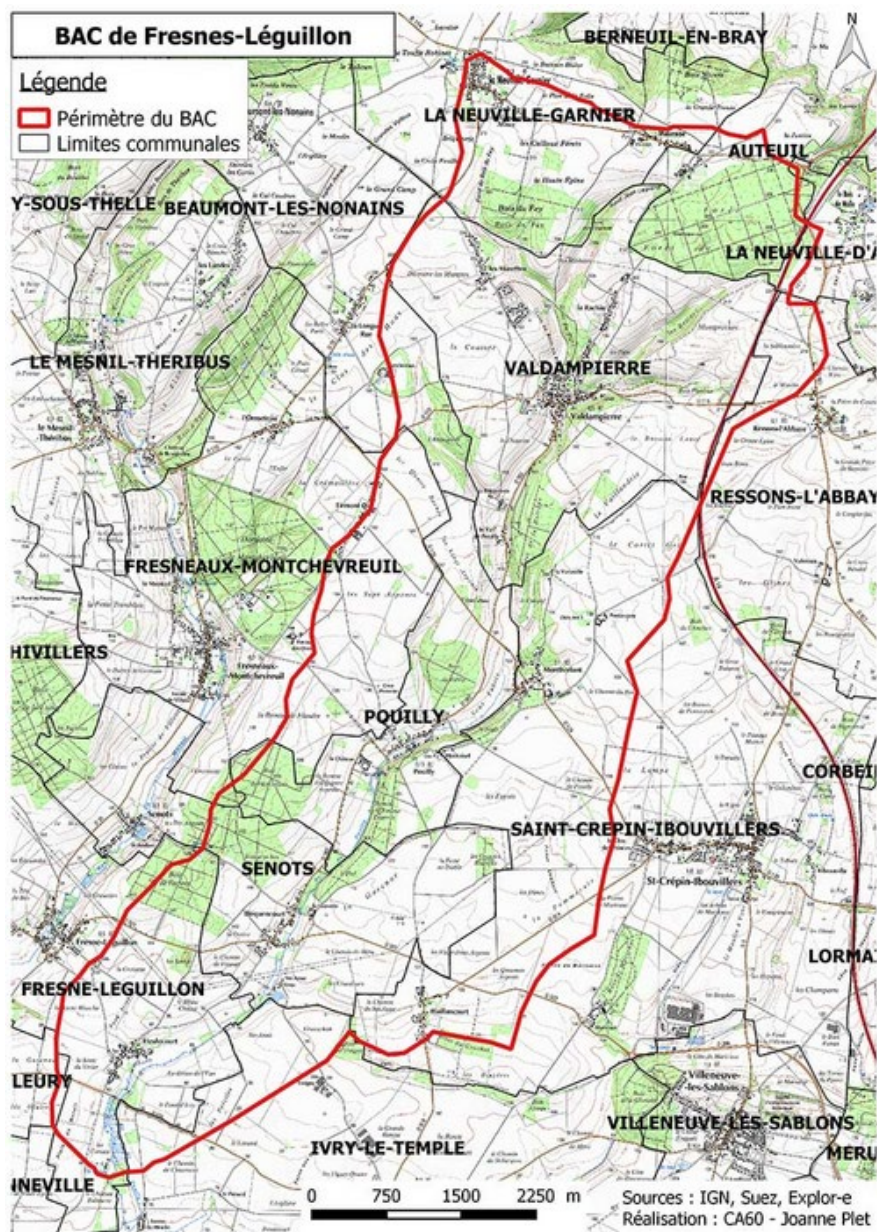
Teneur en nitrates :

Teneur en atrazine et déshetylatrazine
Distribution :

Mesures engagées par les agriculteurs sur le BAC de Laboissière-en-Thelle :

L'étude BAC est en cours. Le plan d'actions n'a pas encore été construit.

BAC FRESNES LÉGUILLON



[Téléchargez la carte](#)

Maîtrise d'ouvrage :

Syndicat intercommunal d'alimentation en eau potable de Fresnes Léguillon

Etat d'avancement de l'étude :

Lancement de l'étude en 2015, réalisation du diagnostic multi pression.

Caractéristiques du BAC :

Granelle : NON

Conférence environnementale : OUI

Surface : 3 877 ha

Surfaces ZPAC (zone déclarée à la politique agricole commune): 3 628 ha

Nombre d'agriculteurs concernés : 39 (dont 18 exploitations ont plus de 35 ha dans la zone)

Nombre de corps de ferme dans le périmètre : 14

Qualité des eaux :

Teneur en nitrates : en dessous des normes (1982-2014)

Teneur en atrazine et déshetylatriazine : en dessous des normes (2003-2015)

Volume d'eau prélevé aux captages : 367.427 m³/an (en 2014)

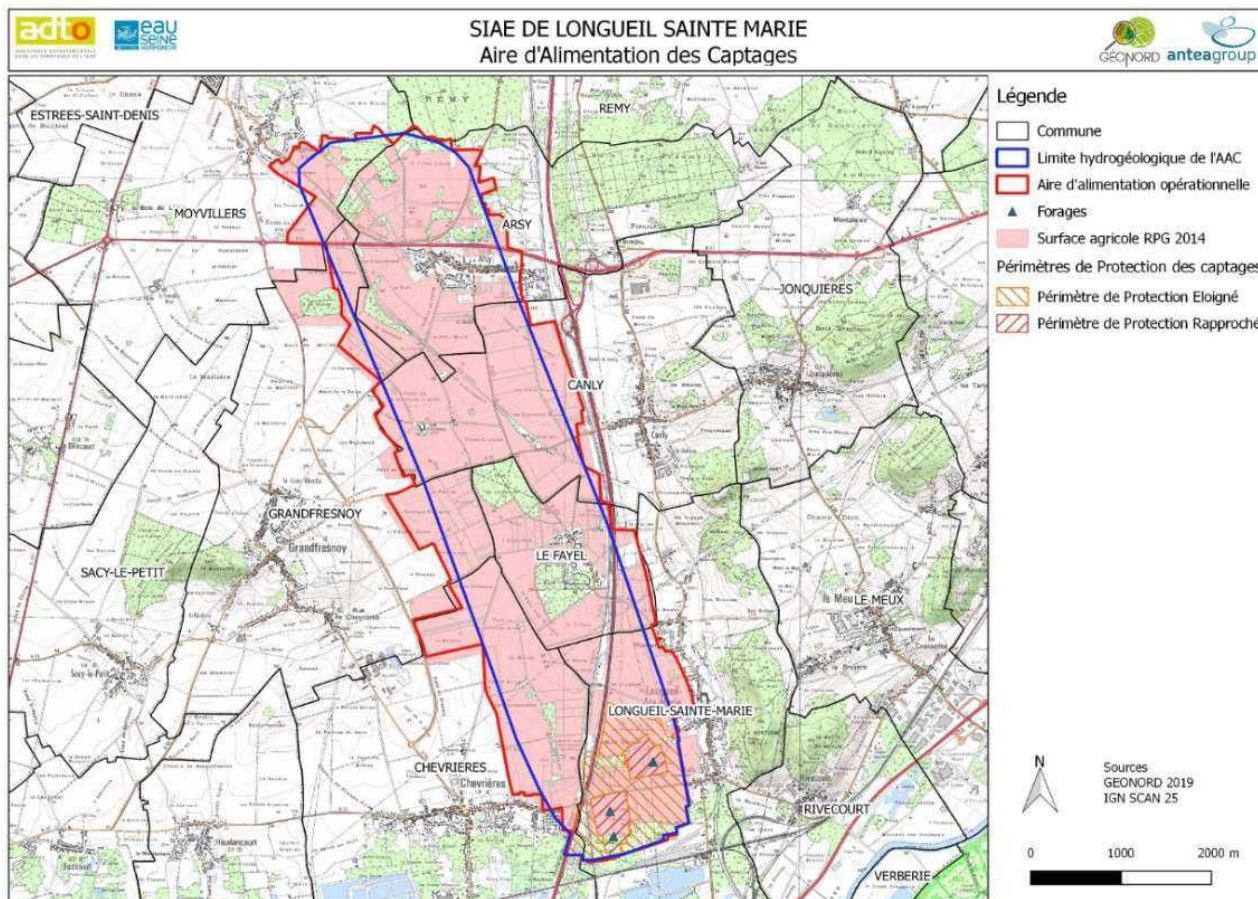
Distribution : Les forages de Liancourt-Saint-Pierre et d'Heulecourt desservent 12 communes, soit 5816 habitants. Mais l'étude BAC ne concerne que le forage d'Heulecourt.

Mesures engagées par les agriculteurs sur le BAC de Fresnes Léguillon :

L'étude BAC non terminée. Le plan d'actions n'a pas encore été construit.

Territoire non ouvert au MAEC.

BAC DE LONGUEIL STE MARIE



[Téléchargez la carte correspondant à l'arrêté préfectoral](#)

Maîtrise d'ouvrage :

Syndicat intercommunal d'alimentation en eau potable de Lingueil Ste Marie

Etat d'avancement de l'étude :

Lancement de l'étude en 2018

Caractéristiques du BAC :

Grenelle : NON

Conférence environnementale : OUI

Surface : 1681 ha

Surfaces ZPAC (zone déclarée à la politique agricole commune) : 1309 ha

Nombre d'agriculteurs concernés : 38

Qualité des eaux :

Teneur en nitrates : 49 µg/L et passage au-dessus des normes fixé à 50µg/L en 2001

Teneur en atrazine et déshetylrazine : en dessous des normes

Teneur en Bomacil de 0.2µg/L détecté en 2013 supérieur à la norme de 0.1 µg/L

Volume d'eau prélevé aux captages : 367.427 m3/an (en 2014)

Distribution :

Communes concernées : 7

Mesures engagées par les agriculteurs sur le BAC de Longueuil Sainte Marie :

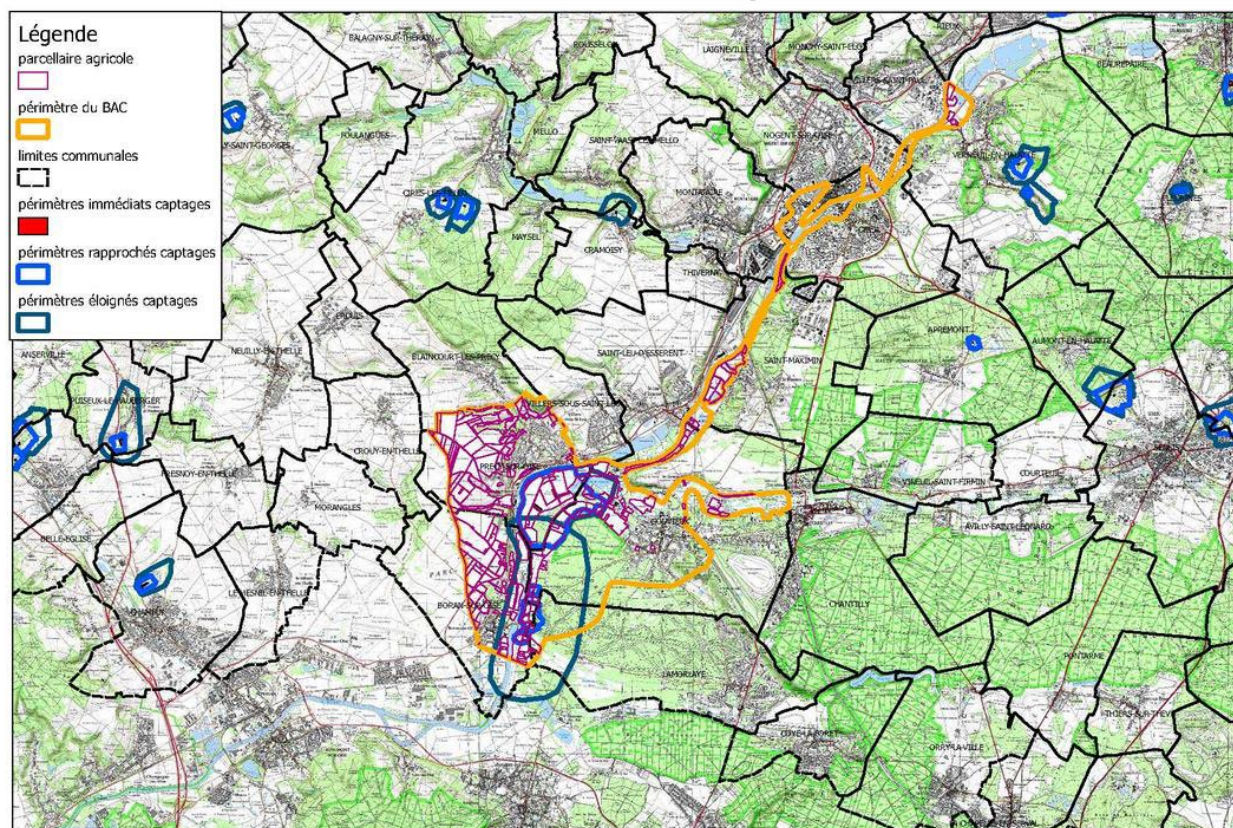
Le plan d'actions en cours rédiger en 2020. Territoire ouvert au MAEc depuis 2021.

Pas engagement pour le moment.

BAC DE BORAN-PRÉCY-SUR-OISE



BAC de Boran Précý



[Téléchargez la carte correspondant à l'arrêté préfectoral](#)

Maîtrise d'ouvrage :

Communauté d'agglomération Creil Sud Oise

Etat d'avancement de l'étude :

Lancement de l'étude en 2010.

Caractéristiques du BAC :

Grenelle : NON

Conférence environnementale : OUI pour Précý-sur-Oise

Surface : 5 765 ha

SAU : 2 523 ha

Nombre d'agriculteurs concernés : 55

Nombre de corps de ferme dans le périmètre : 2

Qualité des eaux :

Teneur en nitrates : 10 captages (4 à Boran-sur-Oise et 6 à Précý-sur-Oise)

Varie entre 20 et 30 mg/l (donnée de 2008)

Teneur en atrazine et déshetylazine : ces deux molécules ont été identifiées sur les deux champs captant, au-dessus des normes de potabilité (entre 1994 et 2008)

La dégradation est plus marquée sur le champ captant de Boran-sur-Oise

Volume d'eau prélevé au captage : environ 6 millions m3/an

Distribution : Communauté d'agglomération creilloise + aire cantilienne (83.000 habitants)

Mesures engagées par les agriculteurs sur le BAC de Boran-Précy-sur-Oise :

Territoire ouvert aux MAE de 2013 à 2016.

Demande de réouverture de ce territoire aux MAE pour 2018, engagement 2019 3 agriculteurs.

GIEE reconnu en 2015 animée par le PNR Oise Pays-de-France et PERI-G.

Suivit des engagements accompagnés par la chambre.

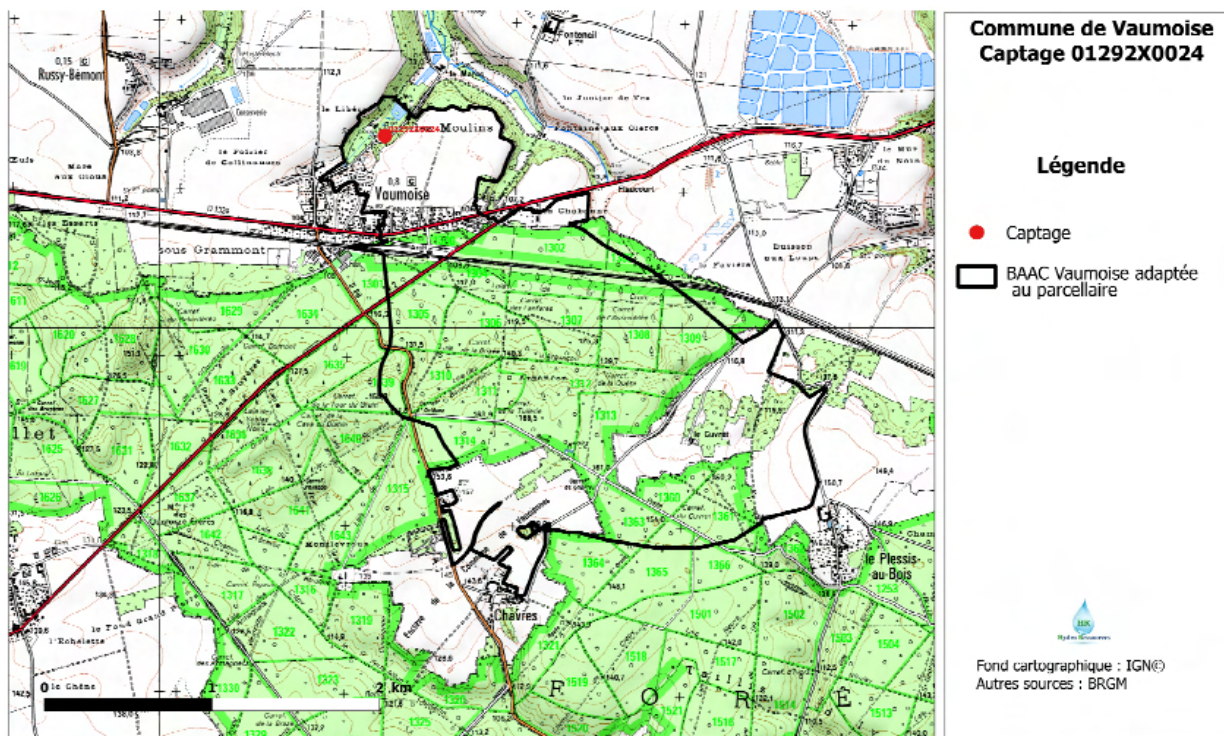
MAEc :

Année	Nombre de dossier	Surface en ha
2018	2	101,47
2019	3	10,08
2020	1	1,90
2021	0	0
2022	0	0
Total	6	113,45

PCAE :

Année	Nombre de dossier	Type de matériel
2019	1	Semoir semi direct
2020	0	/
2021	3	Système pour optimiser l'utilisation des intrants, semoir semi direct
2022	/	/

BAC DE VAUMOISE



[Téléchargez la carte correspondant à l'arrêté préfectoral](#)

Maîtrise d'ouvrage :

Mairie de Vaumoise et Vauciennes

Etat d'avancement de l'étude :

Lancement de l'étude en 2019. Mise en place du plan d'action rédigé en 2021.

Caractéristiques du BAC :

Grenelle : NON

Conférence environnementale : OUI

Surface : 411 ha

SAU : 135 ha

Nombre d'agriculteurs concernés : 5

Nombre de corps de ferme dans le périmètre : 5

Qualité des eaux :

Teneur en nitrates : 2 captages (Vauciennes et Vaumoise)

Varie entre 40 et 50 mg/l

Teneur en atrazine et déshetyl atrazine : ces deux molécules ont été identifiées sur les deux champs captant, au-dessus des normes de potabilité (entre 1994 et 2008)

Volume d'eau prélevé au captage : environ 400 m³/jours

Distribution : 985 habitants

Communes concernées : 3

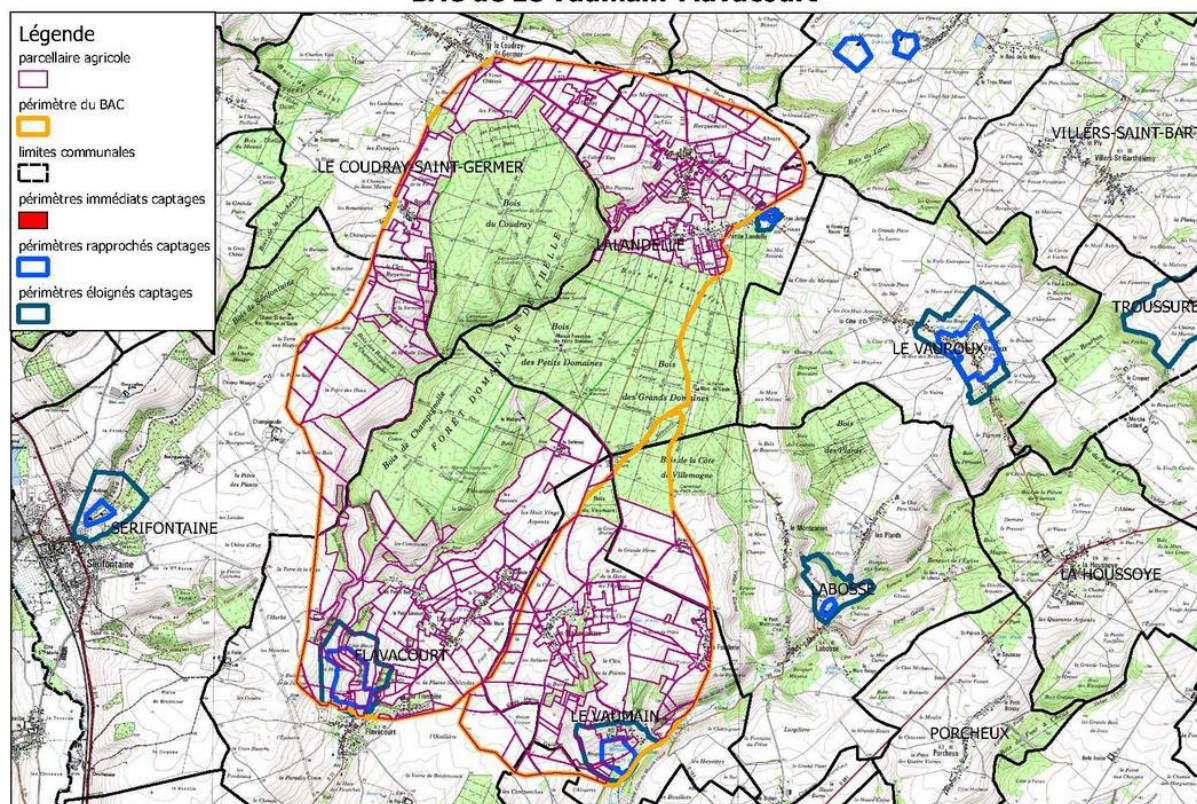
Mesures engagées par les agriculteurs sur le BAC de Vaumoise :

Territoire ouvert aux MAEc en 2014 sous un territoire biodiversité.

BAC DU VAUMAIN-FLAVACOURT



BAC de Le Vaumain-Flavacourt



[Téléchargez la carte correspondant à l'arrêté préfectoral](#)

Maîtrise d'ouvrage :

Commune de Flavacourt et Le Vaumain

Etat d'avancement de l'étude :

Lancement de l'étude en 2012.

Plan d'actions validé fin 2013.

Caractéristiques du BAC :

Granelle : NON

Surface : 3.825 ha

SAU : 2.227 ha

Nombre d'agriculteurs concernés : 50

Nombre de corps de ferme dans le périmètre : 10

Qualité des eaux :

Teneur en nitrates : Flavacourt 34 mg/l (2012) et Le Vaumain 28 mg/l (2012)

Teneur en atrazine et déshétlatrazine : en dessous des normes (2012)

Volume d'eau prélevé au captage : 60.000 m³/an

Distribution : 2 communes et 1.078 habitants

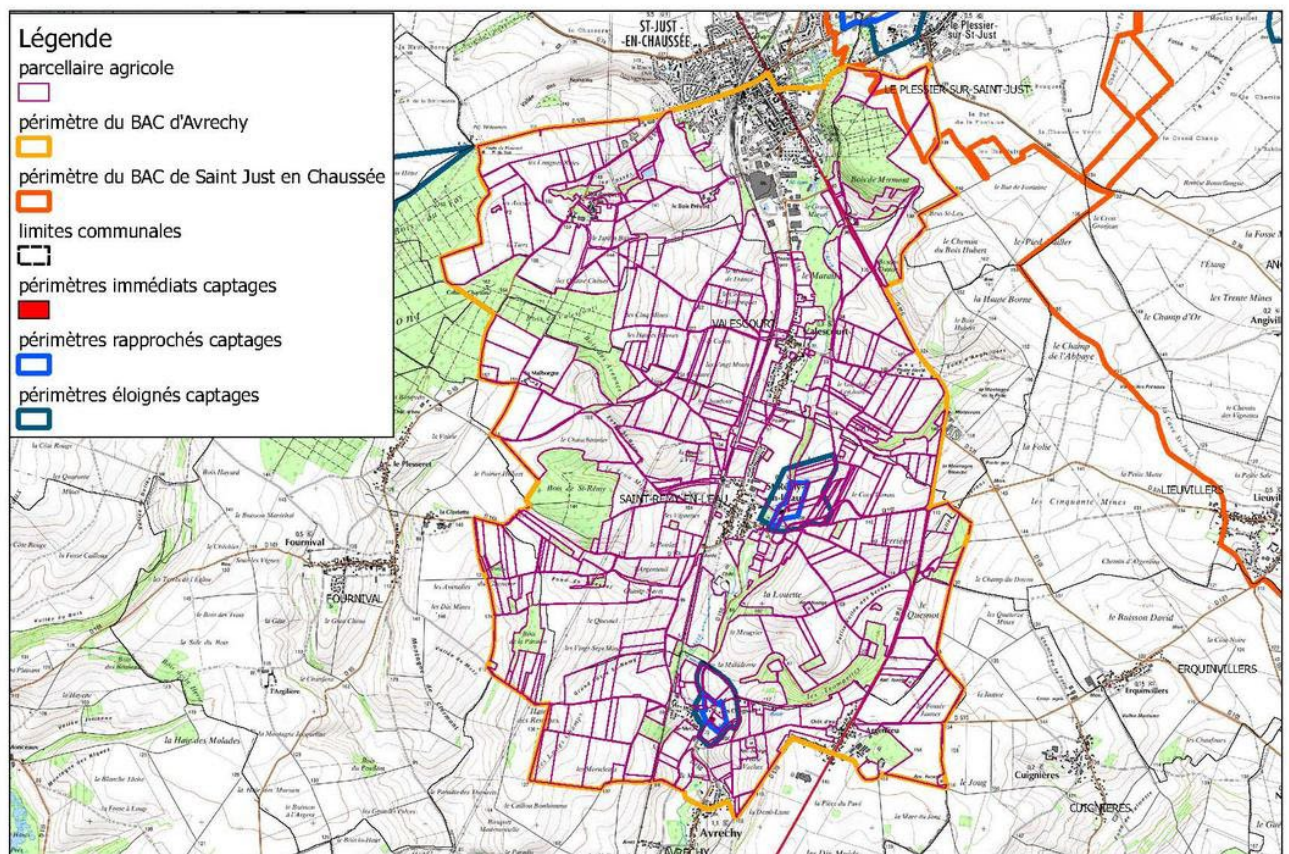
Mesures engagées par les agriculteurs sur le BAC du Vaumain-Flavacourt :

Territoire ouvert aux MAE depuis 2014
Engagement MAEc 2019 : 3 agriculteurs

BAC D'AVRECHY



BAC d'Avrechy



[Téléchargez la carte correspondant à l'arrêté préfectoral](#)

Maîtrise d'ouvrage :

Communauté de communes du Plateau picard

Etat d'avancement de l'étude :

Grenelle : NON

Surface : 2.100 ha

SAU : 1.661 ha

Nombre d'agriculteurs concernés : 20

Nombre de corps de ferme dans le périmètre : 10

Qualité des eaux :

Teneur en nitrates : dépassement du seuil de 50 mg/l en 2007

Teneur en atrazine et déshetylatriazine : ces deux paramètres ont dépassé la norme de 0,1 mg/l

Volume d'eau prélevé au captage : 230.000 m³/an

Distribution : commune de Chaumont-en-Vexin soit 3.000 habitants environ

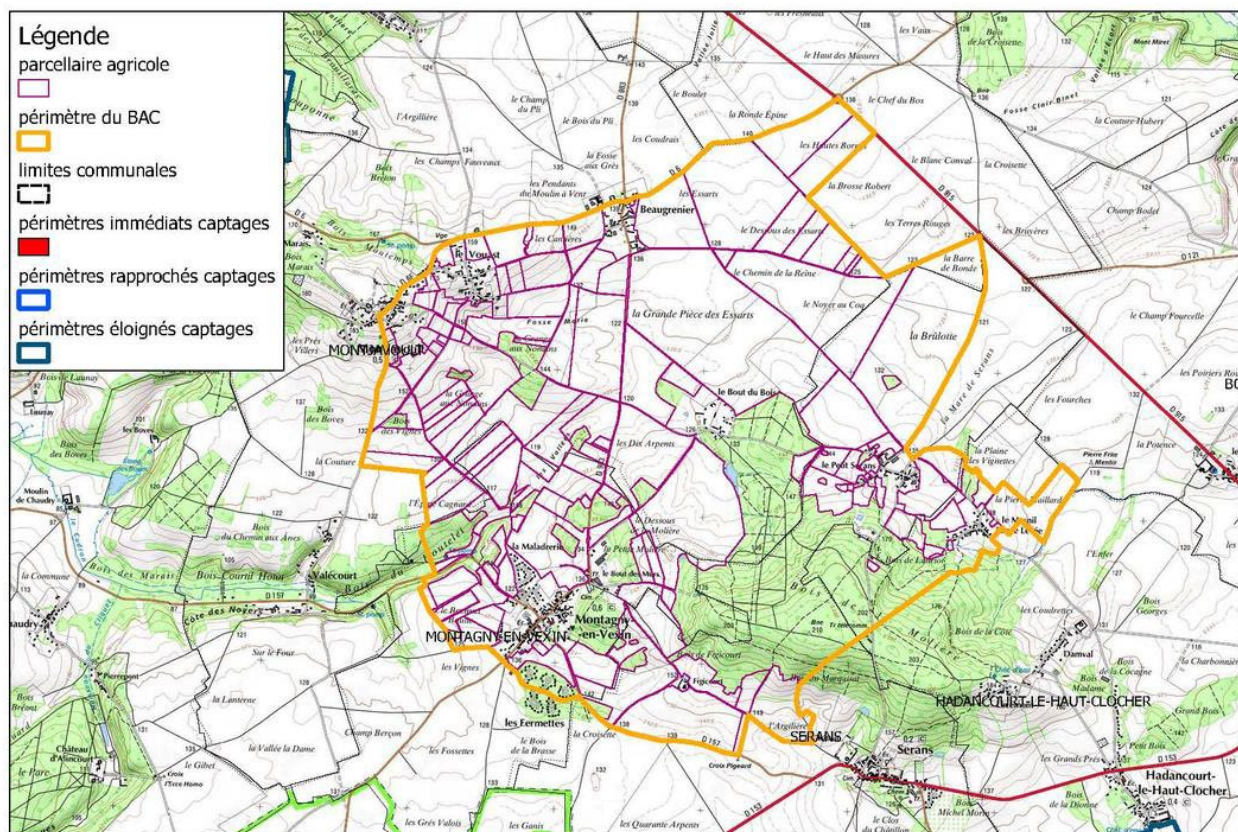
Mesures engagées par les agriculteurs sur le BAC de Chaumont-en-Vexin :

Territoire ouvert aux MAE de 2009 à 2012 : 13 % de la SAU engagée

BAC DE MONTAGNY-EN-VEIXIN



BAC de Montagny en Vexin



[Téléchargez la carte correspondant à l'arrêté préfectoral](#)

Maîtrise d'ouvrage :

SIAEP de Montagny-Montjavoult

Etat d'avancement de l'étude :

Etude lancée en 2008

Caractéristiques du BAC :

Grenelle : NON

Surface : 1.174 ha

SAU : 869 ha

Nombre d'agriculteurs concernés : 8

Qualité des eaux :

Teneur en nitrates : 32 mg/l en moyenne

Teneur en atrazine et déshetylatriazine : pas de dépassement des seuils

Volume d'eau prélevé au captage : 60.000 m3/an

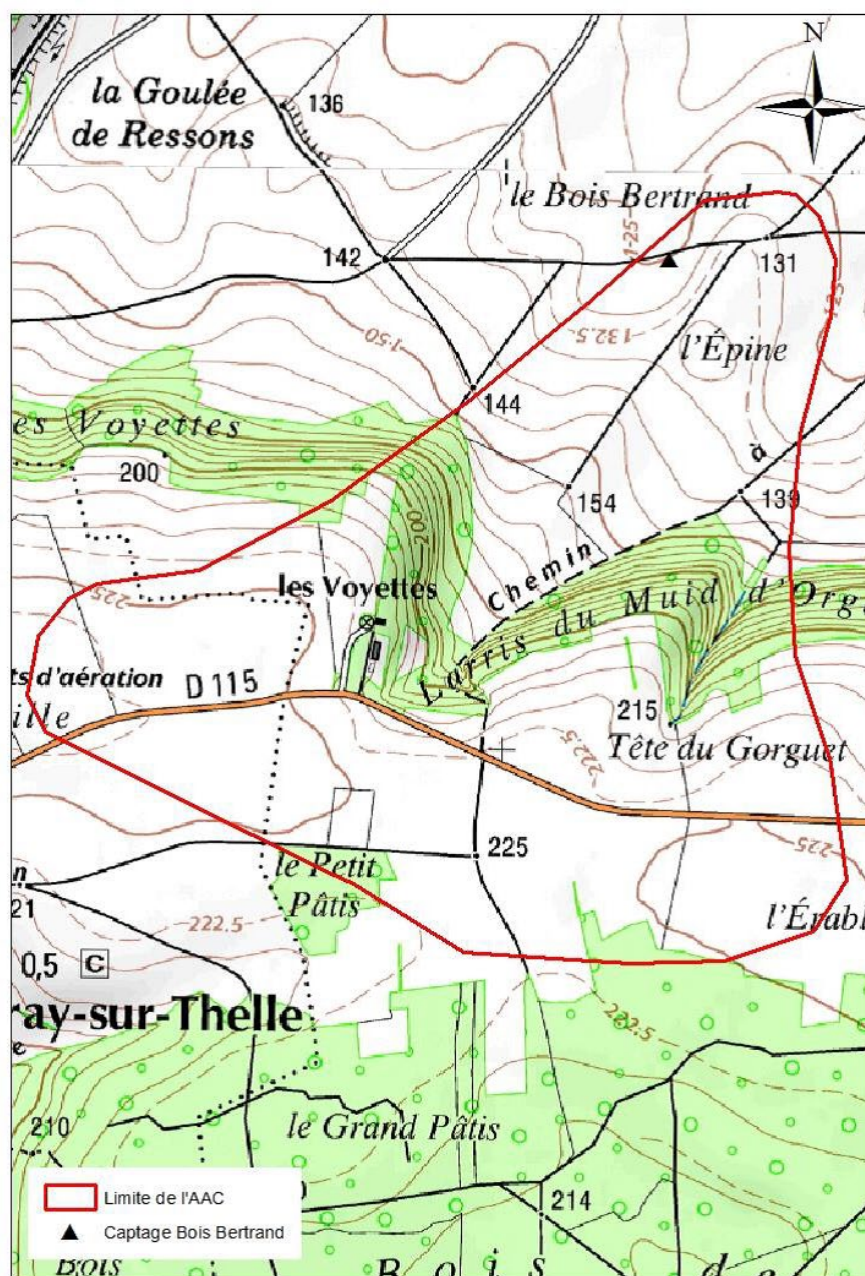
Distribution : 1 commune et 3.000 habitants

Mesures engagées par les agriculteurs sur le BAC de Montagny-en-Vexin :

Territoire ouvert aux MAE de 2009 à 2013 : 30 % de la SAU engagée en MAE/ 6 agriculteurs

BAC DU FOND DE L'ÉPINE





[Téléchargez la carte correspondant à l'arrêté préfectoral](#)

Maîtrise d'ouvrage :

Syndicat d'eau de Silly-Tillard

Etat d'avancement de l'étude :

lancement de l'étude en 2012

Caractéristiques du BAC :

Grenelle : NON

Surface : 111 ha

SAU : 87 ha

Nombre d'agriculteurs concernés : 13

Nombre de corps de ferme dans le périmètre : 0

Qualité des eaux :

Teneur en nitrates : 37 mg/l

Teneur en atrazine et déshetyl atrazine : pas de dépassement des seuils

Volume d'eau prélevé au captage : 300.000 m3/an

Distribution : 7communes et 5.000 habitants

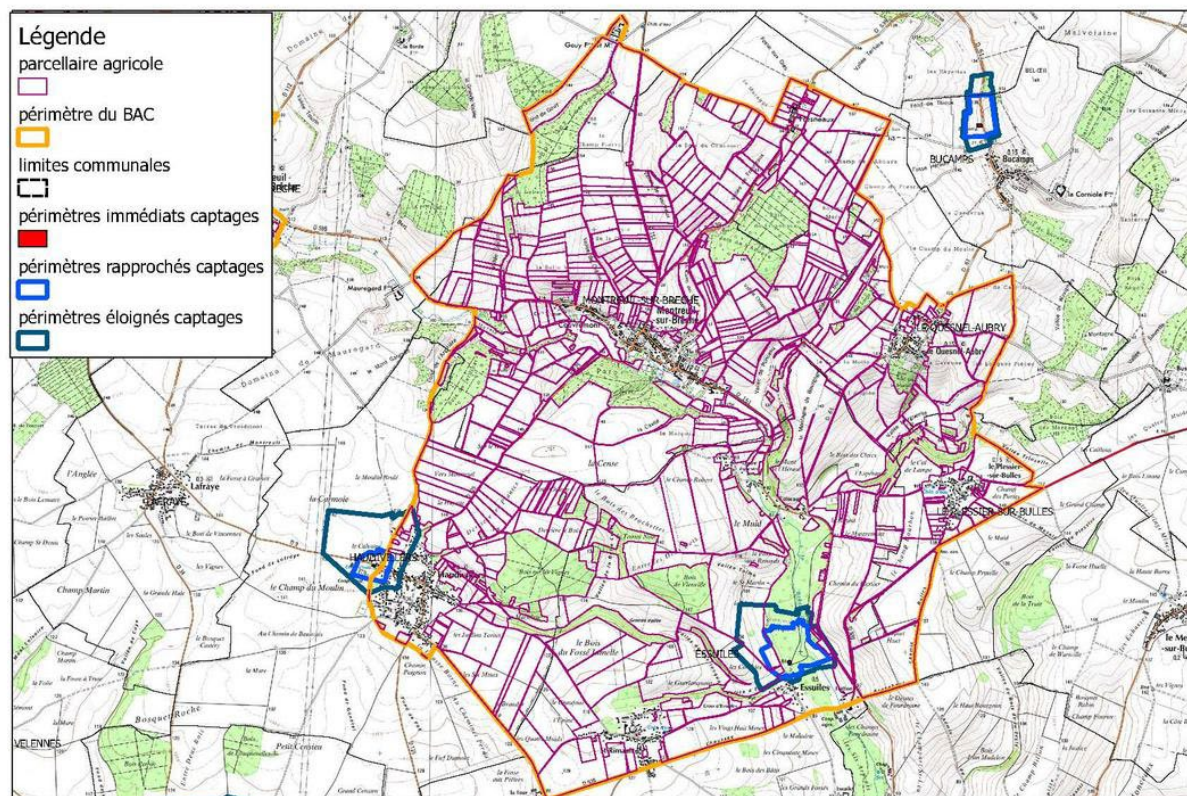
Mesures engagées par les agriculteurs sur le BAC du Fond de l'épine :

Aucune action menée

BAC D'ESSUILES-SAINT-RIMAUT



BAC d'Essuiles



[Téléchargez la carte correspondant à l'arrêté préfectoral](#)

Maîtrise d'ouvrage :

Etat d'avancement de l'étude :

Pas d'études Bac lancée

Caractéristiques du BAC :

Grenelle : NON

Surface : 2.929 ha

SAU : 2.352 ha

Nombre d'agriculteurs concernés : 62

Nombre de corps de ferme dans le périmètre :

Qualité des eaux :

Teneur en nitrates : 29 mg/l en moyenne (1982-2007)

Teneur en atrazine et déshetylatrazine : non détectée

Volume d'eau prélevé au captage :

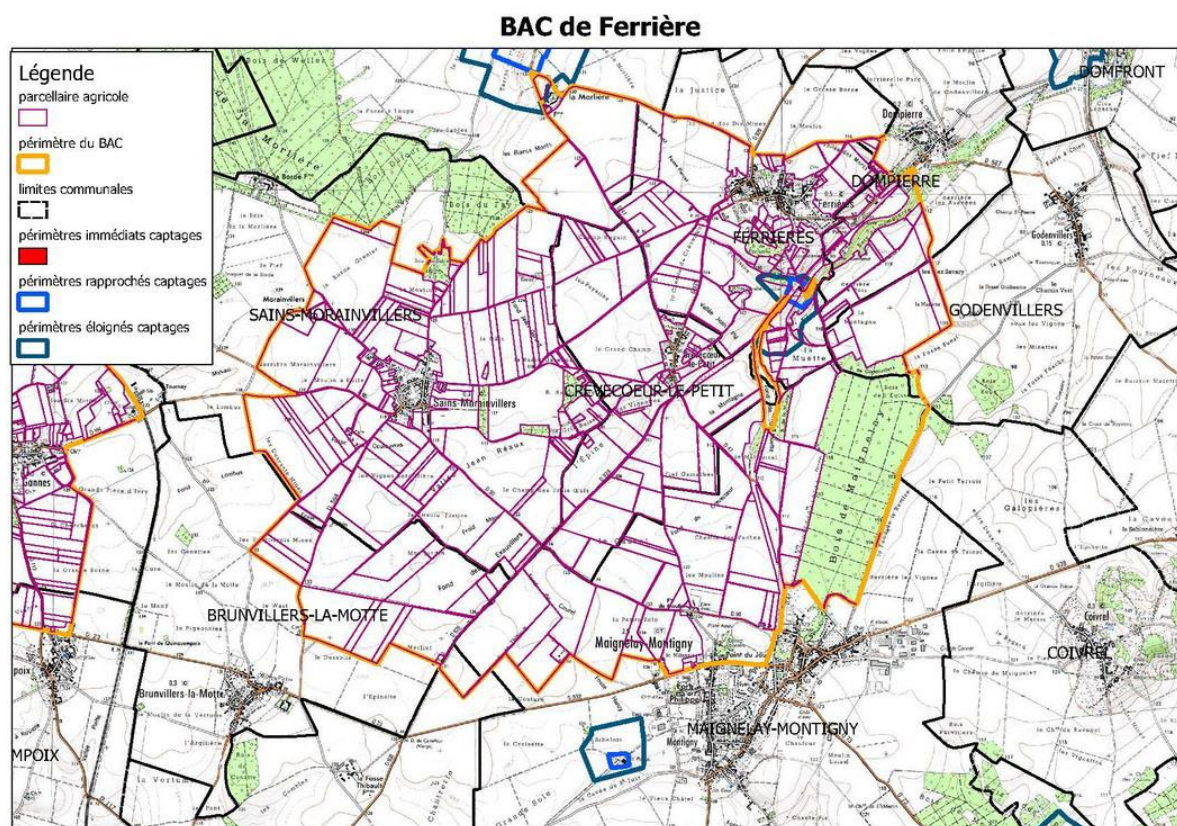
Distribution :

Mesures engagées par les agriculteurs sur le BAC d'Essuiles-Saint-Rimault :

Territoire ouvert aux MAE de 2008 à 2012 : 21 % de la SAU engagée en MAE / 9 agriculteurs

Réouverture du territoire depuis 2015.

BAC DE FERRIÈRE



[Téléchargez la carte correspondant à l'arrêté préfectoral](#)

Maîtrise d'ouvrage :

Communauté de communes du Plateau picard

Etat d'avancement de l'étude :

Etude lancée en 2009

Caractéristiques du BAC :

Grenelle : NON

Surface : 2.185 ha

SAU : 1.931 ha

Nombre d'agriculteurs concernés : 38

Nombre de corps de ferme dans le périmètre : 12

Qualité des eaux :

Teneur en nitrates : 35 mg/l

Teneur en atrazine et déshetyl atrazine : dépassement de la norme de 0,1 microg/l en 2003

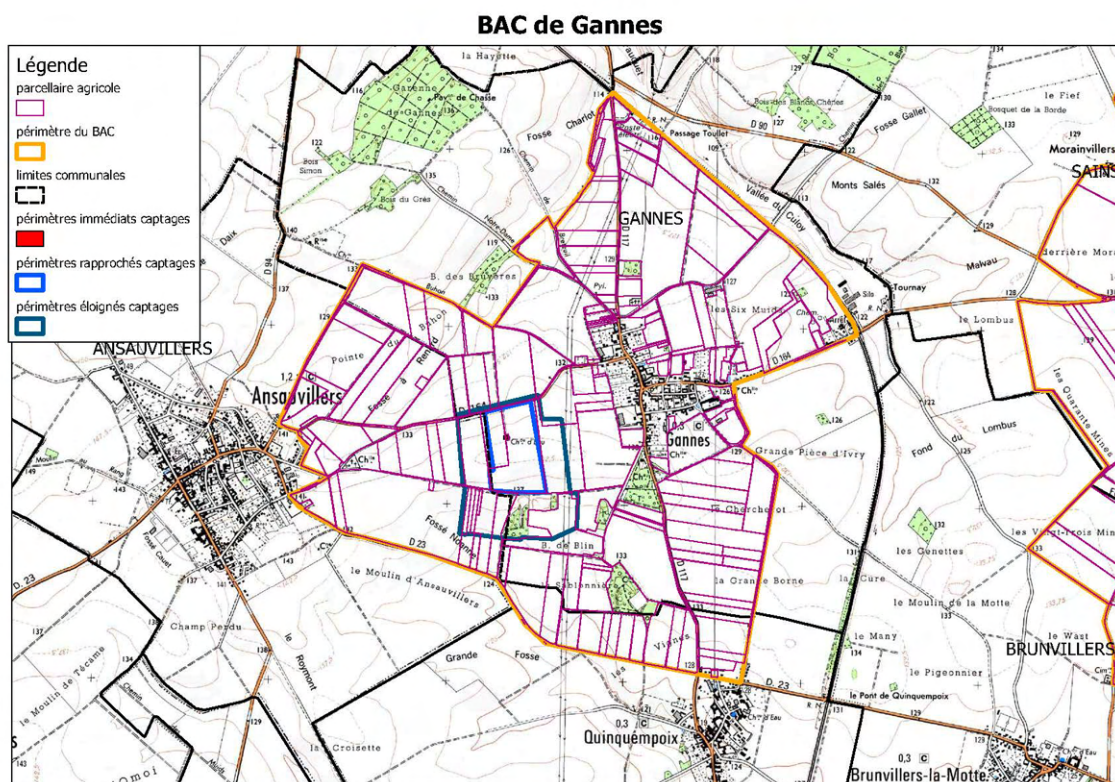
Volume d'eau prélevé au captage : 160.000 m³/an

Distribution : 9 communes et 3.566 habitants

Mesures engagées par les agriculteurs sur le BAC de Ferrière :

Territoire ouvert aux MAE depuis 2010. Engagé en MAEc en 2019 : 1 agriculteur.

BAC DE GANNES



[Téléchargez la carte correspondant à l'arrêté préfectoral](#)

Maîtrise d'ouvrage :

Communauté de communes du Plateau picard

Etat d'avancement de l'étude :

Pas encore réalisée

Caractéristiques du BAC :

Grenelle : NON

Surface : 577 ha

SAU : 521 ha

Nombre d'agriculteurs concernés : 37

Nombre de corps de ferme dans le périmètre : 8

Qualité des eaux :

Teneur en nitrates : 30 mg/l

Teneur en atrazine et déshétylatrazine : aucun dépassement de seuil de potabilité

Volume d'eau prélevé au captage : 130.000 m3/an

Distribution : 3 communes et 1.932 habitants

Mesures engagées par les agriculteurs sur le BAC de Gannes :

Territoire ouvert aux MAE de 2013 à 2014.

BAC DE ESQUENNOY



Téléchargez la carte correspondant à l'arrêté préfectoral

Maîtrise d'ouvrage :

Communauté de communes de l'Oise Picarde

Etat d'avancement de l'étude :

Pas encore réalisée

Caractéristiques du BAC :

Grenelle : NON

Surface :

SAU :

Nombre d'agriculteurs concernés :

Nombre de corps de ferme dans le périmètre :

Qualité des eaux :

Teneur en nitrates : 30 mg/l

Teneur en atrazine et déshétylatrazine :

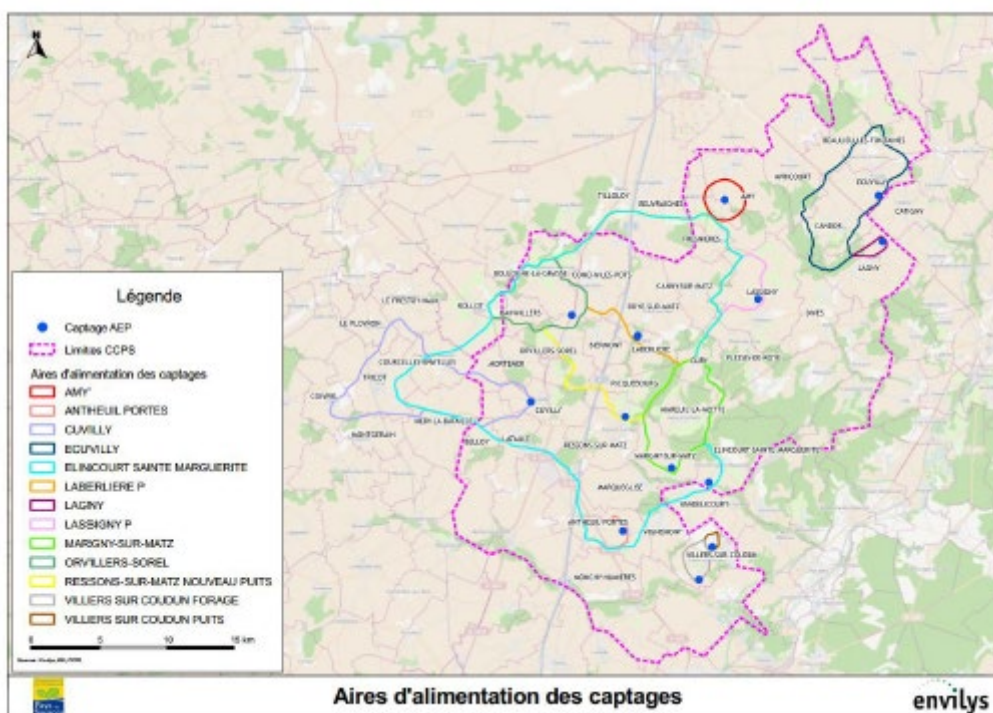
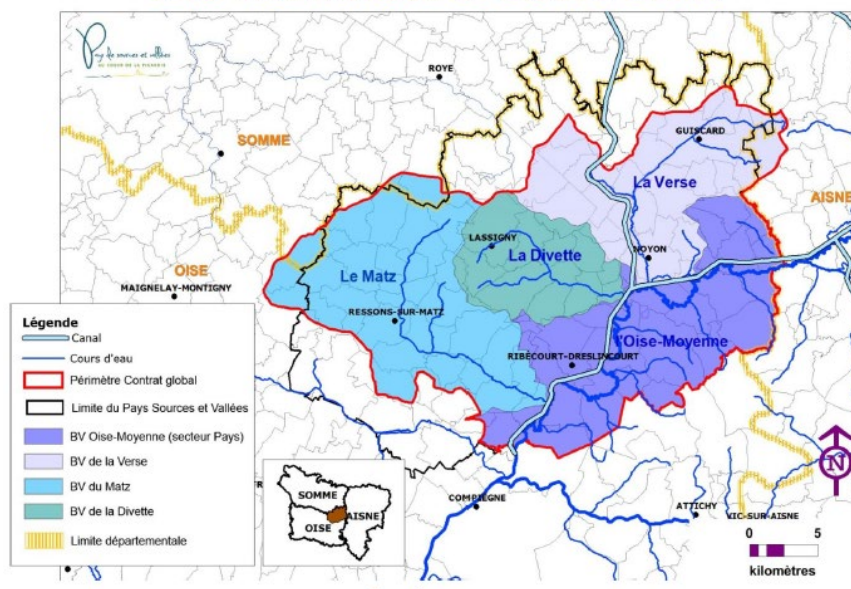
Volume d'eau prélevé au captage :

Distribution :

Mesures engagées par les agriculteurs sur le BAC de Laboissière-en-Thelle :

Territoire ouvert aux MAEc depuis 2015 territoire conjoint avec Breteuil Nord. 14 agriculteurs engagés en 2019.

BAC DU PAYS DES SOURCES (LASSIGNY)



[Téléchargez la carte correspondant à l'arrêté préfectoral](#)

Maitrise d'ouvrage :

Communauté de communes du Pays des sources

Etat d'avancement de l'étude :

Lancement de l'étude en 2013

Réactualisation du plan d'action en cours 2019

Caractéristiques du BAC :

Grenelle : NON

Surface : 18 500 ha

SAU : 15 661 ha

Nombre d'agriculteurs concernés : 56

Qualité des eaux :

Teneur en nitrates : 40 mg/l dépassement des normes en 2010

Teneur en atrazine et déshetylazine : pas de dépassement des seuils

Volume d'eau prélevé au captage : 80 000 à 220 000 m³/an

Distribution :

Mesures engagées par les agriculteurs sur le BAC de Laboissière-en-Thelle :

Territoire ouvert aux MAEc depuis 2013. Engagés en 2019 : 2