

Pomme de Terre

Picardie

N° 15

12 juillet 2011

Ce bulletin est produit à partir d'observations ponctuelles. Il donne une tendance de la situation sanitaire régionale ; celle-ci ne peut être transposée telle quelle à la parcelle.

SITUATION GENERALE

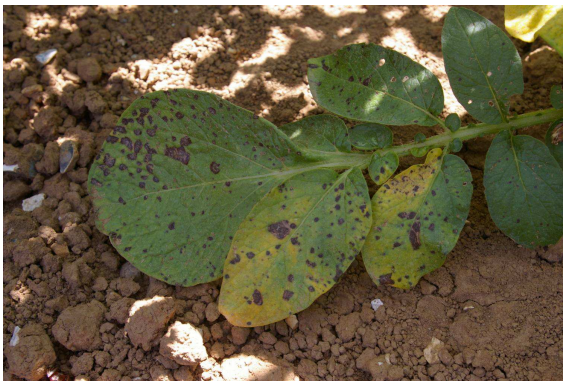
Stade des cultures Floraison à fin floraison ; début sénescence.

Les défanages des variétés à chair ferme ont débuté la semaine dernière et se poursuivent cette semaine. En variétés précoces, on observe des signes de maturité.

ALTERNARIA

La maladie est observée sur les variétés LADY CLAIRE, TARANIS, AMYLA, MARKIES, MARABEL, CHARLOTTE. **Les conditions climatiques sèches du moment accentuent son développement.**

L'absence de l'irrigation en parcelle accentue l'expression des symptômes (symptômes localisés en bas de la plante). **D'autre part, certaines variétés précoces arrivant en début de maturité peuvent exprimer des signes de la maladie.**



Symptômes d'Alternariose sur feuilles basses de la plante : variété MARKIES (FREDON de Picardie)

MILDIOU

Observations La situation est saine. Au sein du réseau des 23 parcelles, aucun cas de mildiou signalé en parcelle. Des observations ont également été faites sur 4 tas de déchets : pas de symptôme observé.

Modèle épidémiologique Sur la majorité des secteurs, le risque est en diminution depuis la semaine dernière. Néanmoins, le modèle Guntz Divoux enregistre une génération supplémentaire sur les postes climatiques d'Amiens, Assainvillers, Attilly, Beines, Bernaville, Braine, Forté, Hérissart, Inval, Saint Just en chaussée et Vron.

Les sorties de taches sont prévues à partir du 13 juillet (Cf tableau : situation épidémiologique poste par poste).

- ◆ **Mildiou** : Situation saine en parcelle. Le risque théorique diminue.
- ◆ **Alternariose** : les symptômes en parcelle s'accroissent.
- ◆ **Pucerons** : Leur présence est en régression.
- ◆ **Auxiliaires** : Très actifs en parcelle.

Situation épidémiologique poste par poste au 11 juillet 2011

Postes climatiques	Génération	Date prévue de sortie de tache	Potentiel de sporulation	Pluie semaine écoulée (mm)
Amiens	8	le 16 juillet	Faible	5
Assainvillers	6	le 13 juillet	Moyen	5,5
Attilly	7	le 13 juillet	Nul	5
Beauvais (MF) 60639001	4	aucune	Faible	6,6
Beines	8	le 13 juillet	Faible	5,5
Bernaville (MF) 80086002	9	à partir du 13 juillet	Fort	13,9
Braine (MF) 02110002	6	le 16 juillet	Nul	4,2
Coucy-la -Ville	8	aucune	Faible	10
Ebouleau	6	aucune	Nul	4
Forte	10	le 15 juillet	Moyen	8
Hérissart	10	à partir du 15 juillet	Moyen	14
Inval (Abbeville)	6	le 16 juillet	Nul	21
La Houssoye	6	aucune	Fort	8,5
Marcelcave	6	aucune	Faible	5,5
Marchais	6	aucune	Faible	4
Pleine Selve	8	aucune	Nul	4,5
St Arnoult (MF) 60566001	7	aucune	Faible	14,3
St Just en Chaussée	8	le 13 juillet	Fort	7,5
Roye (Solente)	6	aucune	Faible	5,5
Vauvillers	9	le 16 juillet	Moyen	7
Verdilly	4	aucune	Moyen	3
Vervins (MF) 02321002	7	aucune	Moyen	3,4
Vic sur Aisne	8	aucune	Faible	9
Vron	8	à partir du 15 juillet	Faible	16

Une fois le risque établi en fonction des générations théoriques de mildiou (Guntz-Divoux), après la 5^{ème} génération, le modèle **Milsol** indique le risque par **le potentiel de sporulation**.

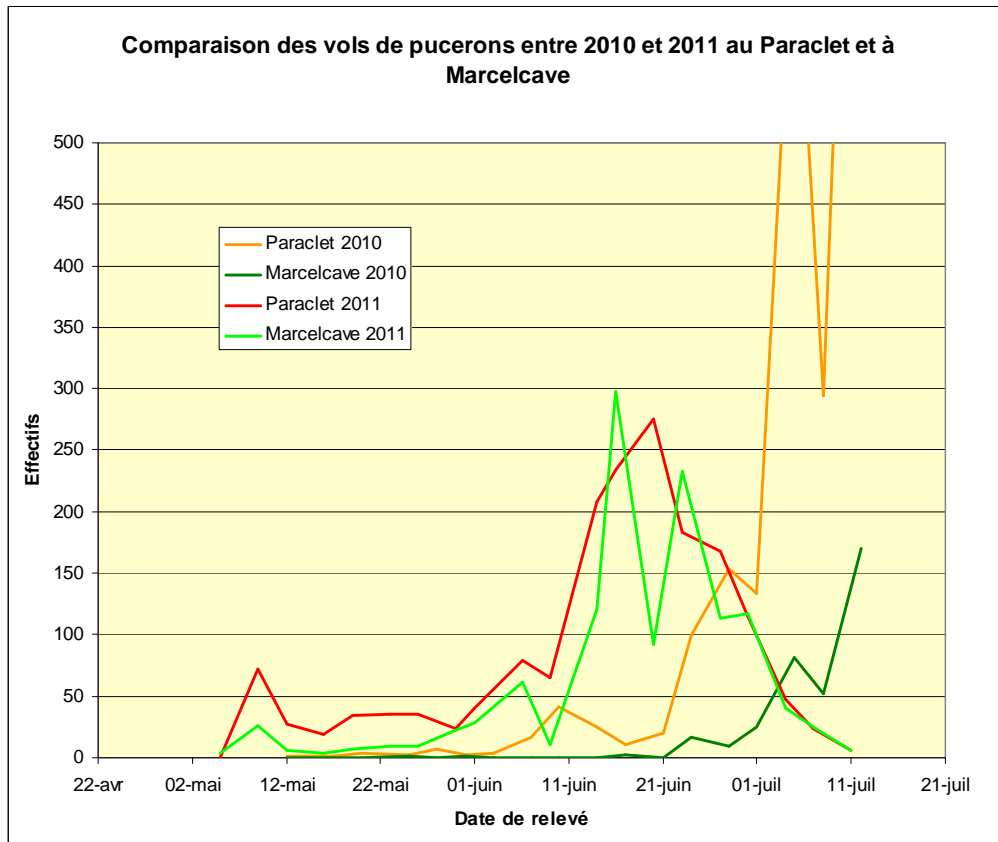
Le modèle Milsol nous indique sur le poste de :

- Attilly, Braine, Inval, Pleine Selve **des potentiels de sporulation nuls** : (absence de tache active), les conditions climatiques favorables ne permettent pas une production significative d'inoculum.
- Amiens, Beauvais, Beines, Coucy la Ville, Marcelcave, Marchais, Saint Arnoult, Roye, Vic sur Aisne et Vron **des potentiels de sporulation faibles** : les conditions climatiques permettent une production significative d'inoculum et **un risque uniquement pour les variétés sensibles** ;
- Assainvillers, Forté, Hérissart, Vauvillers, Verdilly, Vervins **des potentiels de sporulation moyens** : les conditions climatiques permettent une production significative d'inoculum et **un risque pour les variétés sensibles et intermédiaires**,
- Bernaville, La Houssoye, Saint Just en Chaussée, **des potentiels de sporulation forts** : les conditions climatiques permettent une production significative d'inoculum **quelle que soit la sensibilité variétale**.

INSECTES

Suivi pucerons ailés en cuvette

Les relevés de piégeages sur les sites de Marcelcave et le Paracllet, indiquent que le nombre de pucerons ailés diminue fortement dans les pièges (voir graphique).



Pucerons aptères en parcelles

La présence des colonies sur feuillage tend à diminuer. Sur 23 parcelles prospectées, 1 d'entre elles est au seuil de nuisibilité. ; 5 d'entre elles présentent des pucerons sans que le seuil de nuisibilité de 50% de folioles porteuses soit atteint. Pour les 17 autres, aucun puceron n'est observé.

La présence nombreuse des auxiliaires en parcelles permettent une bonne régulation des populations de pucerons.

Il est utile de procéder à des comptages afin d'estimer le seuil de nuisibilité. La présence d'auxiliaire est en relation directe avec la présence de pucerons.



Nympe de chrysope (Fredon Picardie)



Nympe de syrphe (Fredon Picardie)

ATTENTION : Des larves de cicadelles sont présentes sur végétation. Localisées à la face inférieure des feuilles, de couleur vert "fluo" et de petite taille, la confusion peut être faite avec des pucerons. Les larves de cicadelles sont très mobiles contrairement aux pucerons et ont une forme conique. A ce jour, la nuisance des cicadelles n'est pas connue.



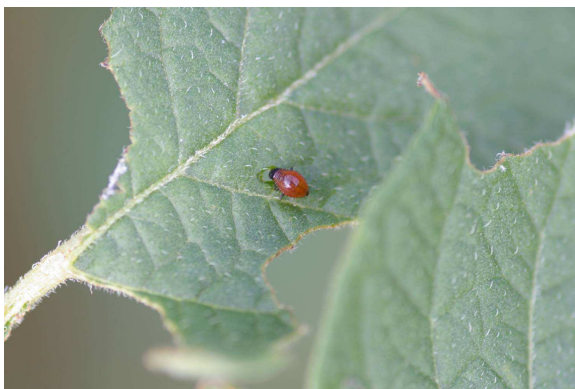
Larves de cicadelles

(Source Internet)

Doryphores

Sur tas de déchets non gérés, des larves de doryphores issues de la 2^{ème} génération sont observées (Blangy Tronville 80 et Laversines 60).

En parcelle, très ponctuellement, des adultes sont repérés en parcelle (Esmery Hallon et Maucourt 80).



Larves de doryphores au stade L2

(Crédits photos FREDON Picardie)

Bulletin édité sur la base des observations réalisées par les partenaires du réseau Picardie : Arvalis Institut du Végétal, CETA de Ham, CETA des Hauts de Somme, Expandis, GITEP, Mac Cain, NORIAP, Roquette, Féculerie de Vic, Pom'Alliance, Chambre d'Agriculture de la Somme, Comité Nord, FREDON Picardie, Intersnack, SRAL de Picardie, Touquet Savour, Lambwestoen Meijer. Bulletin rédigé par les animateurs régionaux de la filière **Pomme de terre** : B. Poutrain - GITEP - V. Pinchon - FREDON PICARDIE.

Directeur de la publication : Hubert DUEZ - Président de la Chambre Régionale d'Agriculture de Picardie -19 bis rue Alexandre Dumas - 80 096 AMIENS - Tél. : 03 22 33 69 33 Fax: 03 22 33 69 99
Publication gratuite, disponible sur les sites Internet www.draaf.picardie.agriculture.gouv.fr et www.chambres-agriculture-picardie.fr -

Coordination et renseignements : Renée PREVOST- Chambre d'Agriculture de Picardie – Tél : 03 22 93 51 20 - E-mail : r.prevast@somme.chambagri.fr. **Action pilotée par le ministère chargé de l'agriculture, avec l'appui financier de l'Office national de l'eau et des milieux aquatiques, par les crédits issus de la redevance pour pollutions diffuses attribués au financement du plan Ecophyto 2018.**