

Pomme de Terre

Picardie

N° 13

28 juin 2011

Ce bulletin est produit à partir d'observations ponctuelles. Il donne une tendance de la situation sanitaire régionale ; celle-ci ne peut être transposée telle quelle à la parcelle.

SITUATION GENERALE

Stade des cultures Fermeture des rangs, pleine floraison à fin floraison, grossissement des tubercules.



Crédits photos FREDON Picardie

ALTERNARIA

Alternaria

Depuis une semaine, des symptômes d'Alternariose sont observés sur différentes variétés : Exquisa, Taranis, Markies, Marabel, Lady Claire respectivement sur Curchy, Fonche Fonchette et Boves (80) puis Villeselve, Hautefontaine (60) et enfin Saint Aubin (02). Les conditions sont propices à son développement (températures entre 20 et 30°C, accompagnées d'alternance de périodes chaudes et humides). L'alternariose est favorisée par des stress, entre autre la sécheresse.

Attention de ne pas confondre les deux maladies !

Crédits photos FREDON Picardie



Symptômes d'Alternariose sur feuille



Symptômes de mildiou sur feuille

- ◆ **Mildiou** : Situation saine en parcelle. Le risque théorique est présent : sorties de taches entre le 27 et 29 juin et 4 juillet selon les secteurs. Attention à ne pas confondre avec des symptômes d'Alternariose.
- ◆ **Pucerons** : Situation en parcelle hétérogène : des comptages sont nécessaires.
- ◆ **Doryphores** : A surveiller.
- ◆ **Auxiliaire** : Larves de coccinelles observées en parcelle. Attention à ne pas confondre avec les larves de doryphores.

MILDIOU

Observations La situation reste saine. Au sein du réseau des 15 parcelles, aucun cas de mildiou signalé en parcelle.

Modèle épidémiologique Sur la majorité des secteurs, les pluies survenues ont donné lieu à une génération supplémentaire.

Le modèle **Guntz Divoux** enregistre une génération supplémentaire sur les postes de :

- Assainvillers et Beauvais où la **4^{ème} génération** est enregistrée : le risque existe avant la sortie de taches prévue à partir **28 juin** pour les variétés classées intermédiaires au mildiou ;
- Braine, Ebouleau, Marchais et Roye où la **5^{ème} génération** est enregistrée : le risque existe avant la sortie de taches prévue entre le **28 et 29 juin** (Roye et Ebouleau ; Marchais) Braine à partir du **4 juillet**, pour les variétés classées tolérantes au mildiou.

Situation épidémiologique poste par poste au 28 juin 2011

Postes climatiques	Génération	Date prévue de sortie de tache	Potentiel de sporulation	Pluie semaine écoulée (mm)
Amiens	7	à partir du 4 juillet	Fort	6,5
Assainvillers	4	à partir du 28 juin	Fort	14,5
Attilly	6	à partir du 27 juin	Fort	8
Beauvais (MF) 60639001	4	le 28 juin	Faible	5
Beines	6	à partir du 28 juin	Fort	15,5
Bernaville (MF) 80086002	8	à partir du 29 juin	Fort	3
Braine (MF) 02110002	5	le 4 juillet	Fort	8,8
Coucy-la -Ville	7	à partir du 28 juin	Fort	16
Ebouleau	5	à partir du 28 juin	Moyen	9,5
Forte	8	à partir du 29 juin	Fort	9
Hérissart	9	à partir du 28 juin	Fort	4
Inval (Abbeville)				
La Houssoye	6	à partir du 27 juin	Fort	6
Marcelcave	6	à partir du 28 juin	Fort	4
Marchais	5	à partir du 29 juin	Fort	10
Pleine Selve	7	à partir du 28 juin	Fort	7,5
St Arnout (MF) 60566001	7	à partir du 29 juin	Moyen	3,8
St Just en Chaussée	6	à partir du 29 juin	Fort	17,5
Roye (Solente)	5	à partir du 28 juin	Fort	9
Vauvillers	7	à partir du 28 juin	Fort	11,5
Vervins (MF) 02321002	6	à partir du 28 juin	Faible	10,5
Vic sur Aisne	7	à partir du 28 juin	Fort	5
Vron	7	à partir du 4 juillet	Moyen	1

Une fois le risque établi en fonction des générations théoriques de mildiou (Guntz-Divoux), le modèle **Milsol** indique le risque par **le potentiel de sporulation**.

Le modèle **Milsol** nous indique sur le poste de :

- Vervins, **des potentiels de sporulation faibles** : les conditions climatiques permettent une production significative d'inoculum et **un risque uniquement pour les variétés sensibles** ;

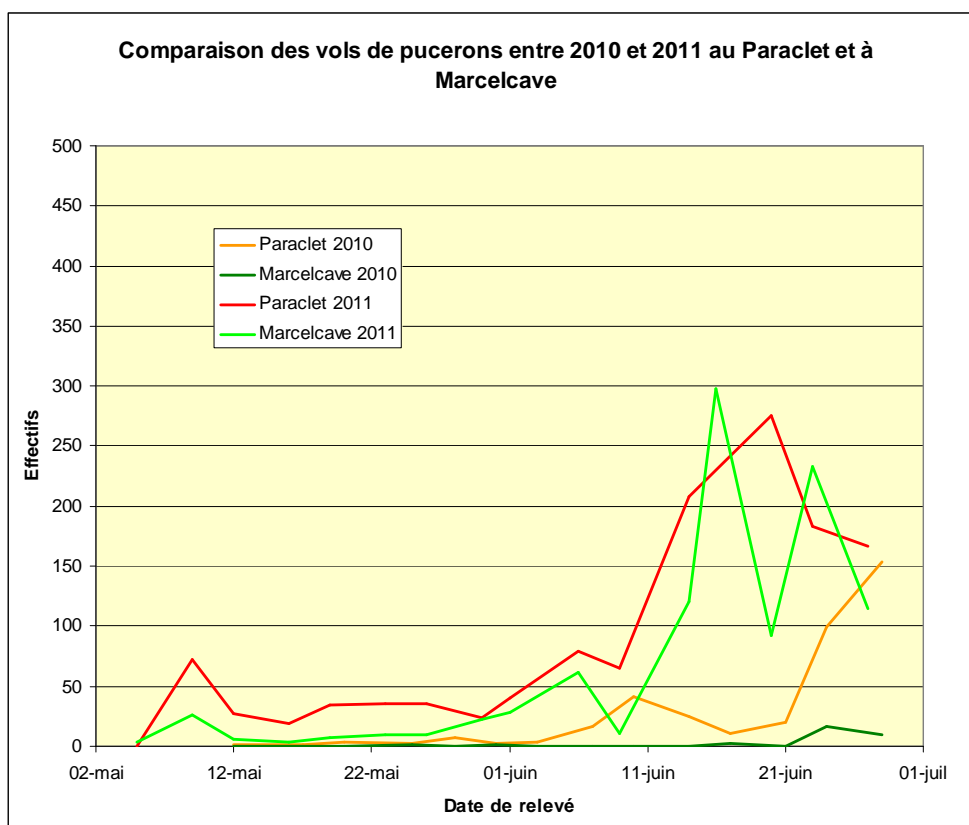
- Saint Arnoult et Vron, **des potentiels de sporulation moyens** : les conditions climatiques permettent une production significative d'inoculum et **un risque pour les variétés sensibles et intermédiaires**,
- Amiens, Attilly, Beines, Bernaville, Coucy la ville, Forté, Hérisart, La Houssoye, Marcelcave, Pleine Selve, Saint just en chaussée, Vauvillers et Vis sur Aisne, **des potentiels de sporulation forts** : les conditions climatiques permettent une production significative d'inoculum **quelle que soit la sensibilité variétale**.

Les sorties de taches sont prévues sur la période du 27 au 29 juin et à partir du 4 juillet (Cf tableau : situation épidémiologique poste par poste).

INSECTES

Suivi pucerons ailés en cuvette (Fredon Picardie)

Dans le cadre du réseau de piégeage des pucerons ailés sur les sites de Marcelcave et le Paraclat, les relevés indiquent que le nombre de pucerons diminue dans les pièges (voire graphique).



Pucerons aptères en parcelles

Les observations en parcelle témoignent d'une situation hétérogène.

Sur 12 parcelles, l'infestation oscille entre 2 % et 30 % de folioles touchées. Sur 5 parcelles, le seuil de nuisibilité est atteint sur Marcelcave (80%), Fonches Fonchettes (50%), Lamotte Brebière (60%) et Montaigu, Missy Pierrepont (100%).

D'une parcelle à une autre, la présence des aptères est très variable. L'installation des colonies est à surveiller. Il convient de procéder à des comptages en parcelle afin d'apprécier le niveau d'infestation sur 40 folioles.

Rappel méthodologie d'observation :

Sur une feuille de pomme de terre située sur la moitié inférieure de la plante, choisir **une** des folioles latérales,

⇒ Observer la présence ou non de puceron(s) sur la foliole,

⇒ Répéter l'opération **40 fois** sur des plantes différentes, en prenant soin de réaliser une diagonale dans la parcelle.

Seuil de nuisibilité :

Le seuil de risque est de 20 folioles porteuses de pucerons sur 40 folioles.

Doryphores

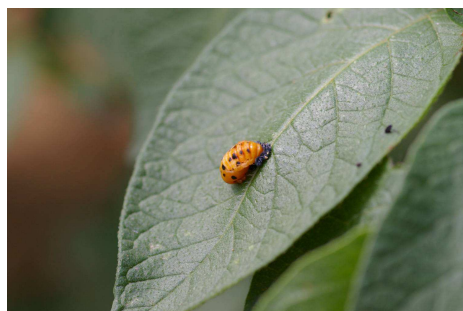
En parcelles, leur présence est constatée dans 3 cas sur 15, sans que le seuil de risque ne soit atteint. Ce sont principalement les larves de doryphores au stade L3 et L4 qui sont observées en végétation.



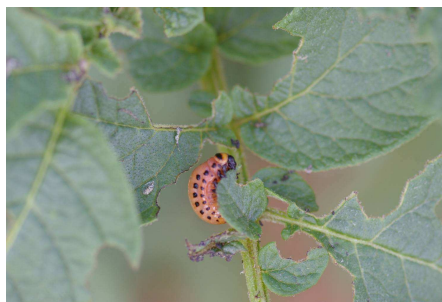
Larves de doryphores au stade L4 (Crédits photos FREDON Picardie)

Faune auxiliaire

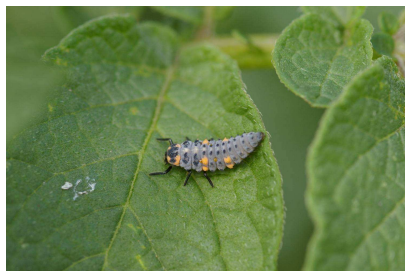
En parcelles, des coccinelles au stade nymphe et larves sont observées de manière régulière. Attention à ne pas les confondre avec des doryphores !



Nymphe de coccinelle



Larve doryphore stade L3



Larve de coccinelle

Bulletin édité sur la base des observations réalisées par les partenaires du réseau Picardie : Arvalis Institut du Végétal, CETA de Ham, CETA des Hauts de Somme, Expandis, GITEP, Mac Cain, NORIAP, Roquette, Féculerie de Vic, Pom'Alliance, Chambre d'Agriculture de la Somme, Comité Nord, FREDON Picardie, Intersnack, SRAL de Picardie, Touquet Savour, Lambwestoen Meijer. Bulletin rédigé par les animateurs régionaux de la filière **Pomme de terre** : B. Poutrain - GITEP - V. Pinchon- FREDON PICARDIE.

Directeur de la publication : Hubert DUEZ - Président de la Chambre Régionale d'Agriculture de Picardie -19 bis rue Alexandre Dumas - 80 096 AMIENS - Tél. : 03 22 33 69 33 Fax: 03 22 33 69 99

Publication gratuite, disponible sur les sites Internet www.draaf.picardie.agriculture.gouv.fr et www.chambres-agriculture-picardie.fr -

Coordination et renseignements : Renée PREVOST- Chambre d'Agriculture de Picardie – Tél : 03 22 93 51 20 - E-mail : r.prevost@somme.chambagri.fr. **Action pilotée par le ministère chargé de l'agriculture, avec l'appui financier de l'Office national de l'eau et des milieux aquatiques, par les crédits issus de la redevance pour pollutions diffuses attribués au financement du plan Ecophyto 2018.**