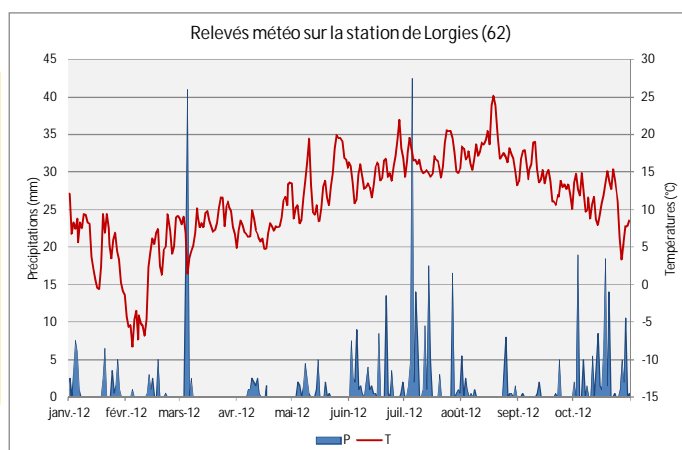




BILAN SANITAIRE 2012 1ère Partie

Bilan climatique

2012 peut globalement être qualifiée d'année humide. Une vague de froid importante en février a causé de nombreux dégâts de gel sur les poireaux notamment. Les mois de juin, juillet et début août ont été particulièrement pluvieux ce qui a permis de réduire la pression des ravageurs (pucerons, mouches, lépidoptères...) mais qui a aussi favorisé le développement de nombreuses maladies foliaires.



BILAN SANITAIRE 2012

- ▶ **CELERI:** Forte attaque de mouche du céleri en juin.
- ▶ **CHOUX:** Beaucoup de dégâts de gibiers. Les chenilles et les aleurodes restent des ravageurs importants. Développement précoce de l'alternaria sur chou-fleur.
- ▶ **ENDIVE:** Peu de maladies foliaires. Pas de problème de pucerons racinaires.
- ▶ **OIGNON:** Très forte pression de mildiou avec propagation explosive en culture.
- ▶ **POIREAU:** Année calme pour le thrips. Arrivée tardive des maladies. Peu de problèmes de mouches mineuses
- ▶ **SALADE :** Dégâts de gibiers importants. Problèmes de limaces et de chenilles.

CELERI

Réseau : 5 observations flottantes

Ravageurs

Cette année a été particulièrement marquée dans le Nord Pas-de-Calais par d'importants dégâts de mineuses foliaires. Si les dégâts sont habituellement observés en bord de champ, ils ont été beaucoup plus étendus cette année dans le courant du mois de juin. Après relevés d'échantillons et déterminations au laboratoire, la mouche identifiée était bien **la mouche du céleri** (*Euleia heraclei*). Peu préjudiciable sur céleri rave à des stades avancés, l'inquiétude s'est surtout portée sur le céleri branche. Un suivi par piégeage chromatique a été mis en place. Un second vol a ainsi pu être signalé à compter du 25 septembre et jusque mi-octobre. De nombreuses captures de **mouche de la carotte** ont aussi été effectuées sur toute la période de piégeage. La nuisibilité existe même si elle est moindre que sur la carotte (parfois présence de galeries dans la rave).

Maladies

Pas de septoriose signalée !



Dégâts de mouche du céleri sur feuilles de céleri
(source : FREDON NPDC)

CHOUX

Réseau : 11 parcelles fixes + 10 observations flottantes

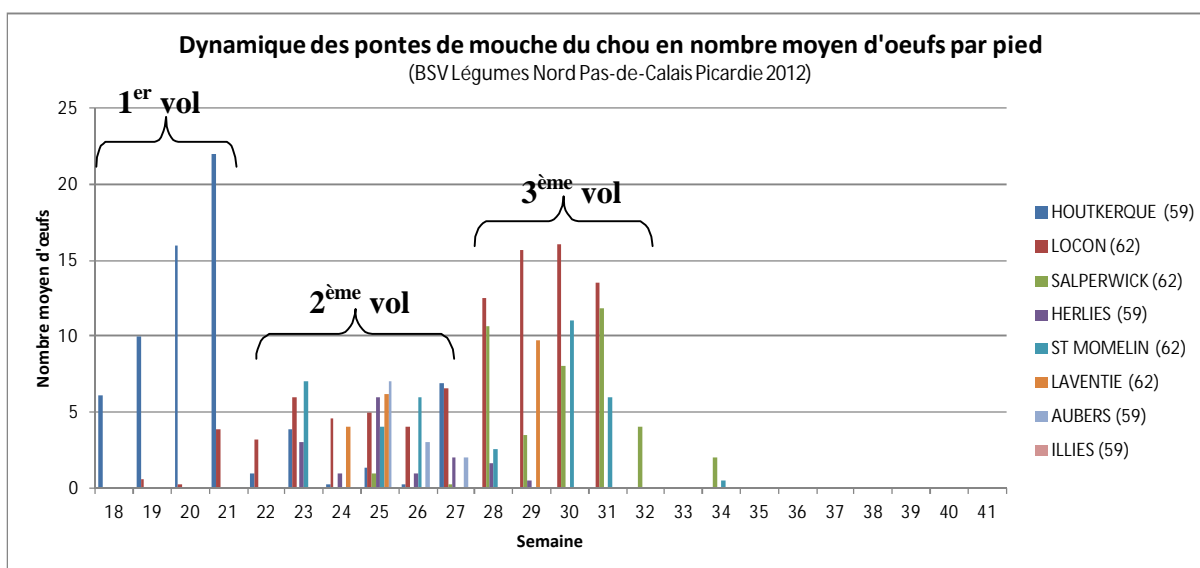
Ravageurs

Le ravageur numéro 1 cette année en chou a été sans conteste **le pigeon**. Sur toutes les cultures non bâchées les pigeons ont causé d'énormes dégâts. Les jeunes plants ont été « tondu » fréquemment, occasionnant des retards de croissance qui ont du coup favorisé le développement des adventices. Les canons effaroucheurs et autres épouvantails n'ont pas donné de résultats satisfaisants contre ce nuisible de plus en plus préjudiciable dans notre région.

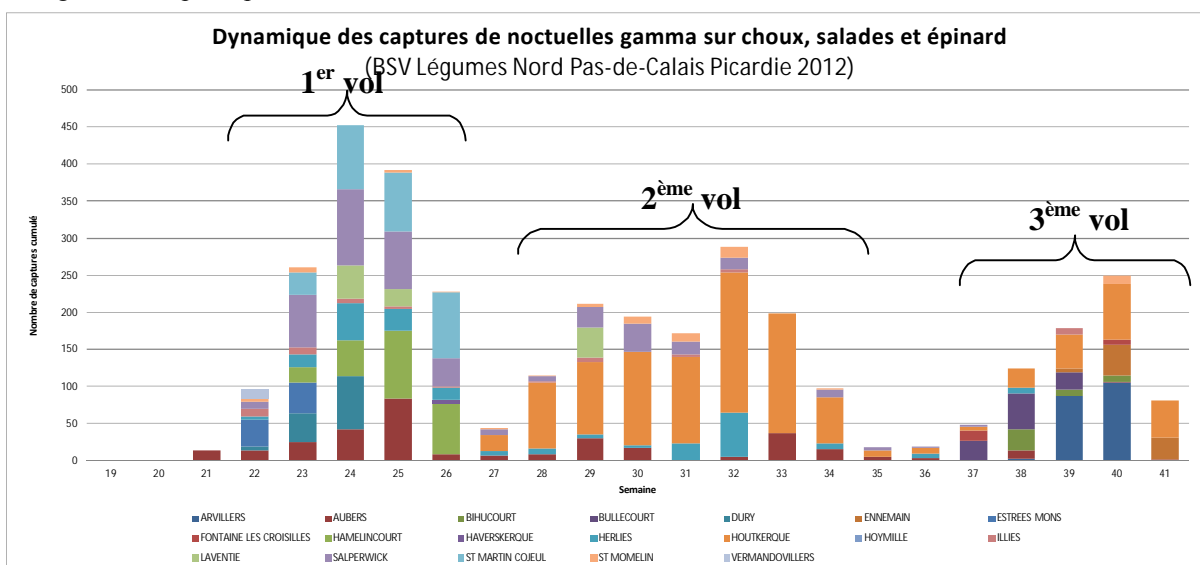
Peu voire pas de dégâts de **mouche du chou** cette année. Les conditions climatiques plutôt humides et la bonne protection des plants au printemps (voiles...) ont permis d'éviter les attaques. Les piégeages en feutrines ont permis d'établir la dynamique de vol de la mouche et on distingue nettement les 3 vols de l'année :



Dégâts de pigeons sur chou-fleur
(source : FREDON NPDC)



En revanche, l'année a été particulièrement propice aux attaques de chenilles : piérides, noctuelles et teignes. Concernant **les noctuelles gamma**, les captures réalisées en chou mais également en salades et en épinard permettent de distinguer 3 vols principaux :



Les teignes ont elles aussi été piégées tout au long de la période de culture des choux, de début juin à mi-septembre et on note quelques captures très abondantes entre mi-juillet et mi-août. Enfin **les piérides** ont également été observées sur les choux mais souvent de manière très regroupée sur quelques choux provoquant des défoliations importantes mais très ponctuelles (piéride du chou).

Très peu d'**altises** en début de saison à cause de la pluie. Elles sont réapparues en fin d'été mais les dégâts ont été mineurs. Côté pucerons, peu de **pucerons verts** observés en culture. Les **pucerons cendrés** ont été observés plus fréquemment, mais les colonies sont restées ponctuelles et de taille raisonnable.

Enfin **les aleurodes** se sont cette année encore bien développées sur les choux de Bruxelles principalement mais aussi un peu sur chou-fleur. Si la pluie a retardé leur installation en début de culture, les populations n'ont pas pu être maîtrisées.

Maladies

Avec un été plutôt pluvieux, l'**alternaria** s'est déclaré tôt en culture sur les choux fleurs notamment. Il s'agissait souvent de symptômes ponctuels plus ou moins marqués selon l'ancienneté de la tache.

ENDIVE

Réseau : 11 parcelles fixes

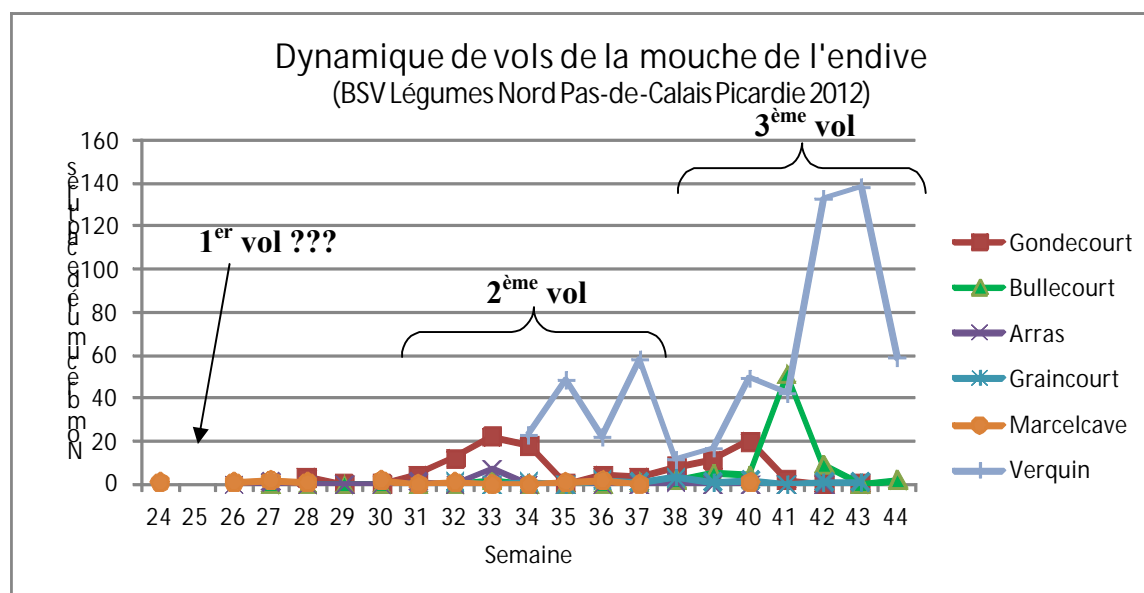
Ravageurs

Le modèle de cumul des températures d'East Malling Research a prédit un vol théorique des **pucerons des racines (*Pemphigus bursarius*)** entre le 15 juin et le 8 juillet 2012. Peu de captures ont cependant été effectuées à cette période et les galles de pucerons habituellement visibles sur les peupliers d'Italie (hôte primaire) ont été rares. Le vol semble avoir été peu important cette année, peut être à cause des faibles attaques de l'an dernier (peu de renouvellement des populations). En saison et à la récolte, aucune présence de pucerons sur racines n'a été signalée, l'année ayant été par ailleurs plutôt humide et donc peu propice aux phénomènes de pullulations des pucerons racinaires.

Concernant la **mouche de l'endive**, plusieurs sites ont été suivis grâce à du piégeage en bols jaunes. On distingue bien deux vols (sans doute la 2^{ème} et 3^{ème} génération (semaines 31 à 37 puis semaines 39 à 44)). Sur le site de Verquin (62), les captures ont été un peu décalées dans le temps mais très abondantes en période de vol. Ce suivi mériterait d'être démarré plus tôt en saison pour permettre de suivre le vol de 1^{ère} génération.



Mines foliaires sur endive
(source : FREDON NPDC)



Des dégâts de **mineuses foliaires** ont également été signalés en grand nombre sur les endives, principalement en juin-juillet. Après détermination au laboratoire, le genre identifié est *Chromatomyia* sp. Cette mouche n'est pas connue comme nuisible au rendement de chicons (en forçage) comme peut l'être la mouche de l'endive. Elle diminue seulement un peu la photosynthèse des feuilles mais ce phénomène ne paraît pas préoccupant. L'année a été d'une manière générale très favorable aux mineuses foliaires, quelle que soit la culture.

Maladies foliaires

Situation très saine globalement. L'**alternariose** est apparue mi-juillet mais les symptômes sont toujours restés très légers même sur les zones témoins non protégées. Aucune différence nette entre les variétés n'a pu être distinguée. Quelques symptômes d'**oïdium** et de **rouille** sont apparus çà et là mais sur certaines variétés sensibles uniquement et le plus souvent en zones non protégées.

OIGNON

Réseau : 7 parcelles fixes + 16 observations flottantes

Ravageurs

Comme en poireau, les **thrips** se sont faits rares cette année. Les conditions climatiques ne leur ont pas été favorables. En revanche, de nombreuses **mineuses foliaires** ont parsemé le feuillage des oignons, sans conséquence directe sur le rendement mais leur présence a paru plus importante que les autres années. En fin de saison (juillet-août) les **teignes** ont causé quelques dégâts sur certaines parcelles du Béthunois. Le feuillage étant déjà bien avancé à cette époque de l'année, la nuisibilité a été limitée.

Concernant la **mouche mineuse des alliées**, elle a encore fait beaucoup de dégâts sur les oignons « bios » et les oignons bulbilles plantés tôt en saison. Le vol a eu lieu de fin mars à mi-juin. Les oignons de semis ont semblé plutôt épargnés par les attaques.

Maladies

D'abord signalé sur échalotes « bios », le **mildiou** s'est ensuite déclaré sur les oignons en parcelles conventionnelles autour du 15 juin 2012. Des foyers très virulents sont apparus sur des parcelles pourtant a priori bien suivies. Les premières parcelles touchées ont été détruites en presque un mois de temps, la propagation des symptômes n'ayant pu être arrêtée. Pour les attaques plus tardives, le contrôle de la maladie a été possible mais très difficile car pluie et chaleur n'ont cessé d'alterner pendant l'été. Des dégâts graves ont été signalés sur oignons d'industrie. Le risque d'apparition de nouvelles taches a été fort et continu de la semaine 20 à la semaine 33, comme a pu l'annoncer le modèle MILONI. Des pluies très localisées pas toujours enregistrées par les stations météo et un inoculum ambiant très fort en juillet/août ont sans doute accentué l'évolution des symptômes qui a paru fulgurante et pas toujours bien maîtrisée.

Quand le feuillage n'était pas trop atteint par le mildiou, c'est le **botrytis** qui s'est installé à compter de fin juillet. Les symptômes se sont rapidement développés sur les plantes déjà affaiblies.



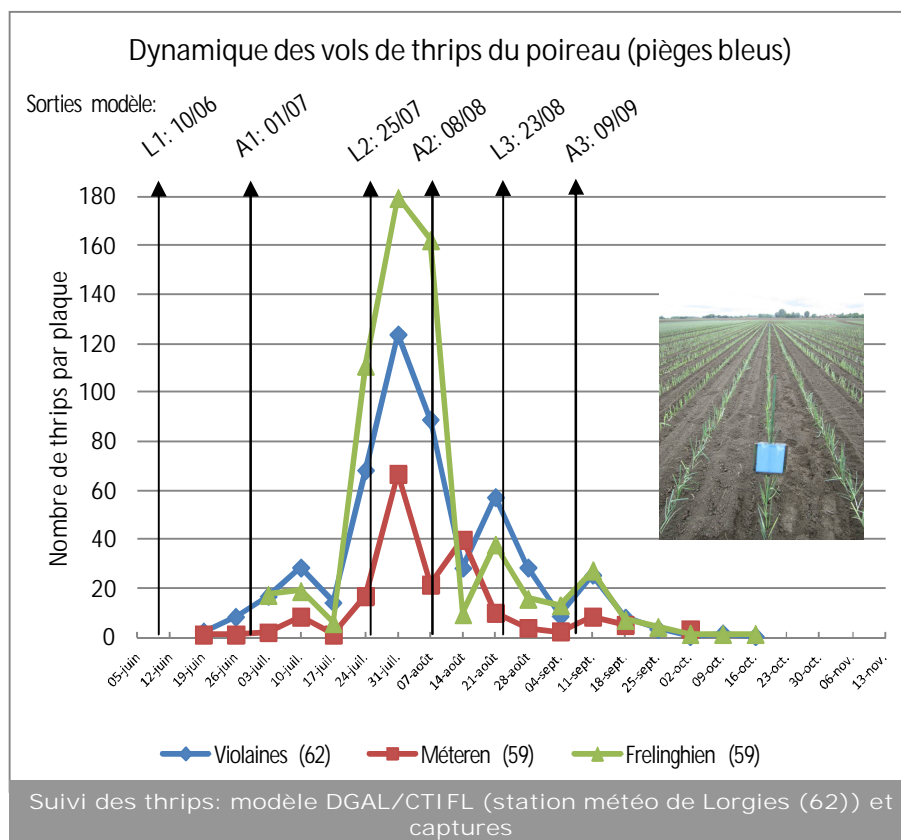
Foyer de mildiou sur oignons bulbilles
(source : FREDON NPDC)

POIREAU

Réseau : 9 parcelles fixes + 3 observations flottantes

Ravageurs

Contrairement à l'an dernier, le **thrips** a été peu préoccupant cette année. Quasiment absent en pépinières, son apparition sur poireaux repiqués a été tardive et limitée. Peu d'individus ont ainsi été piégés et observés, et le feuillage est longtemps resté indemne de piqûre. Les prévisions du modèle DGAL/CTIFL ont été confirmées par les captures en pièges chromatiques ce qui conforte l'intérêt de tels outils pour raisonner au plus juste la protection.



Quelques captures de **teignes** et quelques dégâts ont pu être signalés pendant la saison, principalement chez les producteurs « bios ». Egalement quelques dégâts causés par **la mouche des semis** ont été observés en début de repiquage, sur des poireaux fins ayant séjourné au frigo et repiqués par temps humide.

Maladies

En sortie d'hiver (janvier-février), les poireaux ont subi une vague de froid intense qui a provoqué de nombreuses pertes de pieds dû au **gel** (poireaux mous et décomposés). Le **blanchiment hivernal** a marqué longtemps les poireaux à cette période.

Côté maladies, **la rouille** est apparue tardivement (fin juillet) et n'a longtemps touché que les variétés sensibles, les autres restant indemnes de pustules. Les taches ont progressé à l'automne (octobre) touchant une plus grande surface foliaire. **Le mildiou** n'est apparu qu'en octobre, dans les dépressions où l'eau stagne au champ. Pas de développement massif à ce jour.

En 2013, devenez observateur!

Vous êtes agriculteur ou technicien dans les régions du Nord Pas-de-Calais et de la Picardie,
Vous visitez régulièrement une ou plusieurs parcelles de légumes,
Et vous voulez vous investir dans un réseau d'observateurs

Contactez:

Caroline MILLEVILLE, FREDON Nord Pas-de-Calais,
Tél: 03.21.08.64.97 — Mail: caroline.milleville@fredon-npdc.com
Vincent DUVAL, FREDON Picardie,
Tél : 03.22.33.67.14 - mail : vduval.fredonpic@wanadoo.fr



Source: FREDON Nord Pas-de-Calais

Pourquoi participer au réseau? Vous pourrez participer à des formations sur la reconnaissance des principaux ravageurs, auxiliaires et maladies en légumes, apprendre à identifier leur nuisibilité au champ... C'est grâce à l'observation de chacun que l'analyse de risque sanitaire réalisée sur les cultures pourra être plus pertinente.

Avec la participation de ABP, ARDO, Bayer Crop Science, BONDUELLE, CETA ENDIVES ARTOIS, CETA ENDISOMME, Chambre d'Agriculture de la Somme, PINGUIN—DAUCY, EXPANDIS, France Endive, France-Nord, GABNOR, Lycée Horticole de Lomme, Marché de Phalempin, OPLINORD, OPLVERT, Primacoop, SARL Agrovision, SA VAESKEN, SENSIENT, SICA Vallée de la Lys, SIPEMA, SODELEG, Syndicat EndiLaon, TC HOUSSIN, UNEAL, VEGRAS, VILMORIN et des producteurs observateurs. Bulletin rédigé par les animateurs régionaux de la filière cultures légumières - Tous légumes : C. MILLEVILLE-FREDON Nord Pas-de-Calais - Oignon : F. DELASSUS-PLRN; Chou-fleur, choux : S. MOREL-PLRN; Poireau : F. COULOUMIES-PLRN; Salades : L. VASSEUR-PLRN; Carotte, Epinard, Pois de conserve, Haricots verts et Scorsonères : L. NIVET-UNILET - Endive : M. BENIGNI-APEF - V. DUVAL-FREDON Picardie—

Directeurs de publication : Jean-Bernard BAYARD Président de la Chambre d'Agriculture de région Nord-Pas de Calais et Hubert DUEZ Président de la Chambre Régionale d'Agriculture de Picardie...

Publication gratuite, disponible sur les sites www.chambres-agriculture-picardie.fr, www.agriculture-npdc.fr, www.draaf.picardie.agriculture.gouv.fr et www.draaf.nord-pas-de-calais.agriculture.gouv.fr

Coordination et renseignements: Caroline MILLEVILLE - FREDON Nord Pas-de-Calais - Tél: 03.21.08.64.97 - Mail: caroline.milleville@fredon-npdc.com.

Action pilotée par le ministère chargé de l'agriculture, avec l'appui financier de l'Office national de l'eau et des milieux aquatiques, par les crédits issus de la redevance pour pollutions diffuses attribués au financement du plan Ecophyto 2018.