



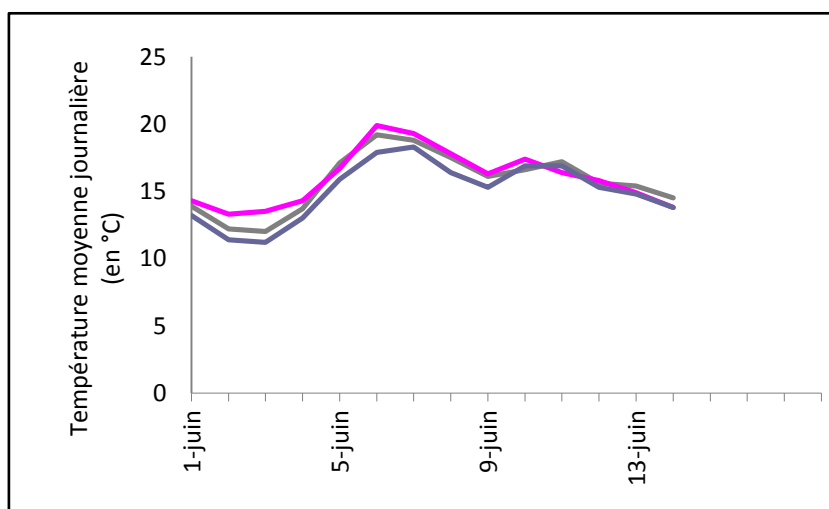
SOMMAIRE

- Météo
- Bilan sanitaire du moment :
 - Potager** : Des conditions toujours favorables aux limaces, surveillez les jeunes plants et les semis
 - Rosier** : Développement des maladies foliaires
 - Buis** : Absence de pyrale
- Coin du jardinier : **Le transport des végétaux**

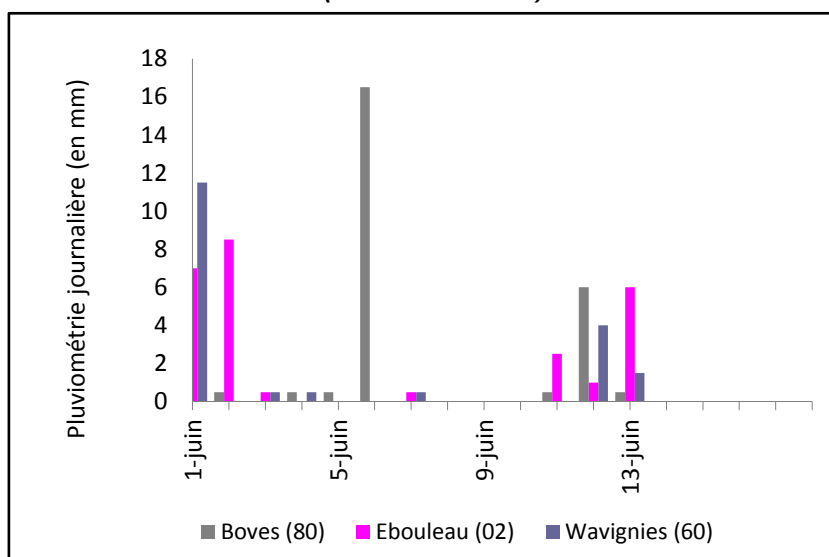
Conditions climatiques

Les violents oranges ont été parfois défavorables aux végétaux en entraînant par exemple des asphyxies par excès d'eau.

Températures sur 3 stations météo de Picardie (du 1/06 au 14/06)



Pluviométrie sur 3 stations météo de Picardie (du 1/06 au 14/06)



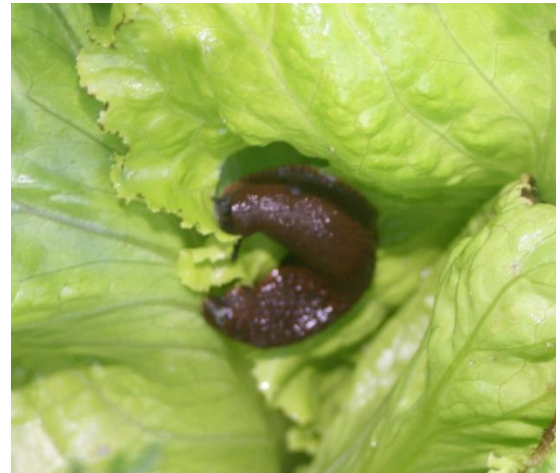
Bilan sanitaire du moment

AU JARDIN

Réseau Potager

Des limaces sont signalées, notamment 3 sites sur 4 révèlent leur présence. Les conditions humides et douces actuelles sont favorables à leur activité, ce qui est confirmé par le nombre important observé (environ 10 limaces/m²).

Restez vigilant afin de pouvoir mettre en place les solutions alternatives dès l'observation des premiers individus ou de traces de mucus lorsque vos premières plantations seront réalisées. Elles sont particulièrement actives quand la température est supérieure à 10°C et que l'humidité ambiante est élevée, ce qui est le cas actuellement



Attaque de limaces sur salade
Source : M. Chalmet

Recommandations

En cas d'infestation de limaces dans votre potager, il existe des moyens de luttés à combiner...

Couvre-sol anti limaces

Sable, cendre de bois, à renouveler après chaque pluie ; **marc de café, sciure** à disperser aux pieds des cultures.

Favoriser les prédateurs à limaces (*Carabes, staphylins, araignées, mais aussi hérissons, oiseaux, crapauds*)

Construisez-leur des abris (aménagements paysagers en bords de potager...)

Pour plus d'informations, consultez le [BSV ZNA n°38](#) (Avril 2014) Zoom Pollinisateurs

Observations diverses



Adulte de mouche mineuse du poireau
piquant une feuille de ciboulette
Source : FREDON Picardie

Mouche mineuse du poireau

Les conditions climatiques (orages violents) ne lui sont pas favorables.

Réseau Rosier

Toujours la présence de pucerons, mais les pluies ont limité leur développement.

Recommandations :

Éliminez manuellement les insectes s'ils sont peu nombreux. Surveillez vos plantes afin d'éviter qu'une nouvelle colonie s'y installe.

Préservez les populations d'auxiliaires qui vont rapidement se développer en parallèle des infestations de pucerons.

[Pour plus d'informations](#)

Bilan sanitaire du moment

AU JARDIN



Toujours des **conditions climatiques favorables au développement des symptômes de rouille et de tâches noires.**

Recommandations :

N'hésitez pas à supprimer les feuilles atteintes par ces deux maladies pour limiter leur propagation.

Symptôme de tâches noires sur feuille de rosier
Source : Jardin d'ailes, St Riquier

Réseau BUIS

A ce jour, **aucun dégât et/ou de présence de pyrale du buis** (chenille et papillon) n'a été observé.

Observation diverses

Aphrophore écumeuse ou « crachat de coucou »

Les larves se développent au printemps en piquant les plantes pour se nourrir de la sève. Elles se recouvrent d'un amas mousseux appelé «crachat de coucou». Elles ont été observées à Troussencourt (60) et Amiens (80), et sont habituellement très fréquemment observées en ce moment sur diverses plantes comme le chèvrefeuille, le millepertuis, les plantes adventices, ... Cependant cet insecte provoque rarement de réels dégâts.



Crachat de coucou & aphrophore écumeuse
Source : FREDON Picardie

Coin du jardinier

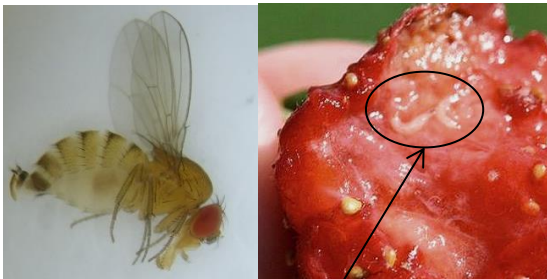
Le transport des végétaux

Le transport des végétaux est réglementé afin de limiter les risques sanitaire pour la flore et la faune de notre territoire. Lors de vos voyage, évitez de rapporter chez vous des plantes ou des produits végétaux... des ravageurs ou des maladies peuvent s'y cacher !



Exemples de dangereux passagers

Source : FREDON de Picardie



Drosophile asiatique et larves sur fruit

Source : © Hannah Burrack, North Carolina State University, Bugwood. org



Source : FREDON de Picardie

Phytopte du fuchsia et dégâts

La [drosophile asiatique](#) (*Drosophila suzukii*) attaque les cerisiers, et les petites fruits (framboises, fraises...). Son apparition en France en 2010 a fortement impacté ces productions.

Le [phytopte du fuchsia](#) (*Aculops fuchsiae*) est une espèce réglementée qui infecte les feuilles et les fleurs de fuchsia et stoppe la croissance de la plante. Invisible à l'œil nu (0.2mm de long au stade adulte) ce ravageur a été introduit en France en 2003.

La réglementation française

Il est **interdit d'importer** dans ses bagages : **terre et milieux de culture**, tous les **végétaux et parties de végétaux avec de la terre**; les **plantes vivantes** (boutures, plantes racines nues, plantes en pot, racines et rhizomes non comestibles..); **semences et graines**, **pommes de terre** ; **fruits frais d'agrumes et leur écorce** (à l'exception des fruits et écorces secs, séchés, congelés, broyés ou cuits) ; **fourrages, bois et écorces** (sauf à usages culinaires) ; **légumes, feuilles et plantes aromatiques** (à l'exception des fruits et écorces secs, séchés, congelés, broyés ou cuits ou des feuillages frais de plantes aromatiques dans la limite de 15 tiges).

Extrait de [l'arrêté du 21 janvier 2015](#) fixant les quantités de végétaux, produits végétaux et autres objets autorisés à l'importation dans les bagages de voyages.

TROP RISQUÉ !



Ravageurs et maladies se cachent dans les plantes.
Ne rapportez pas de vos voyages des plantes, graines, fruits, légumes ou fleurs.

Source : OEPP