

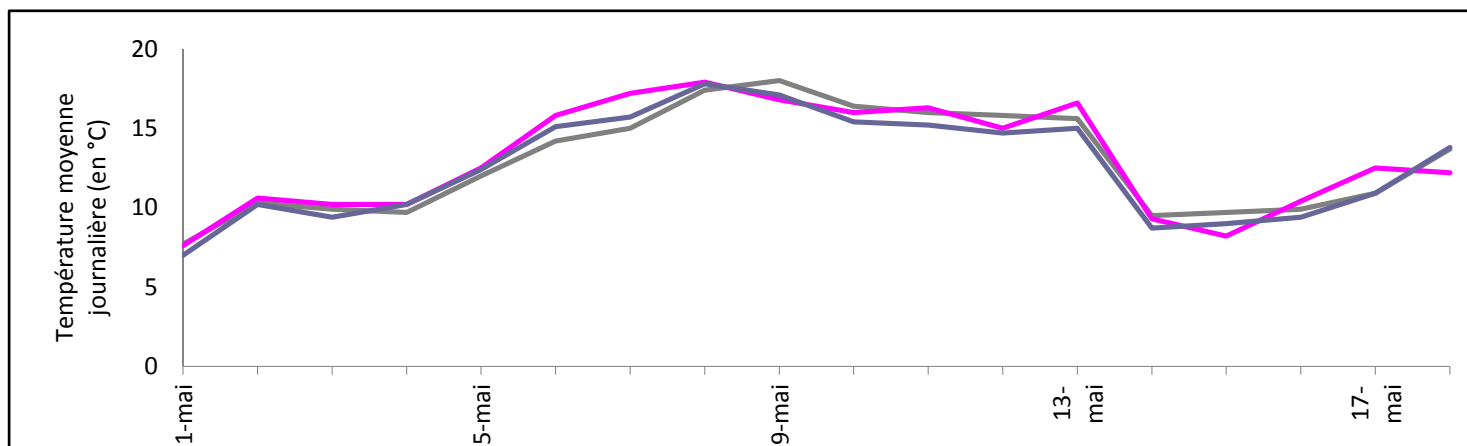
SOMMAIRE

- Météo
- Bilan sanitaire du moment :
 - Potager** : Surveillez les limaces
 - Rosier** : Développement de la rouille
 - Buis** : Pas de capture de Pyrale
 - Marronnier** : Diminution des vols de mineuses
- Désherbons autrement : **Le fauchage tardif ou la fauche jardinée**

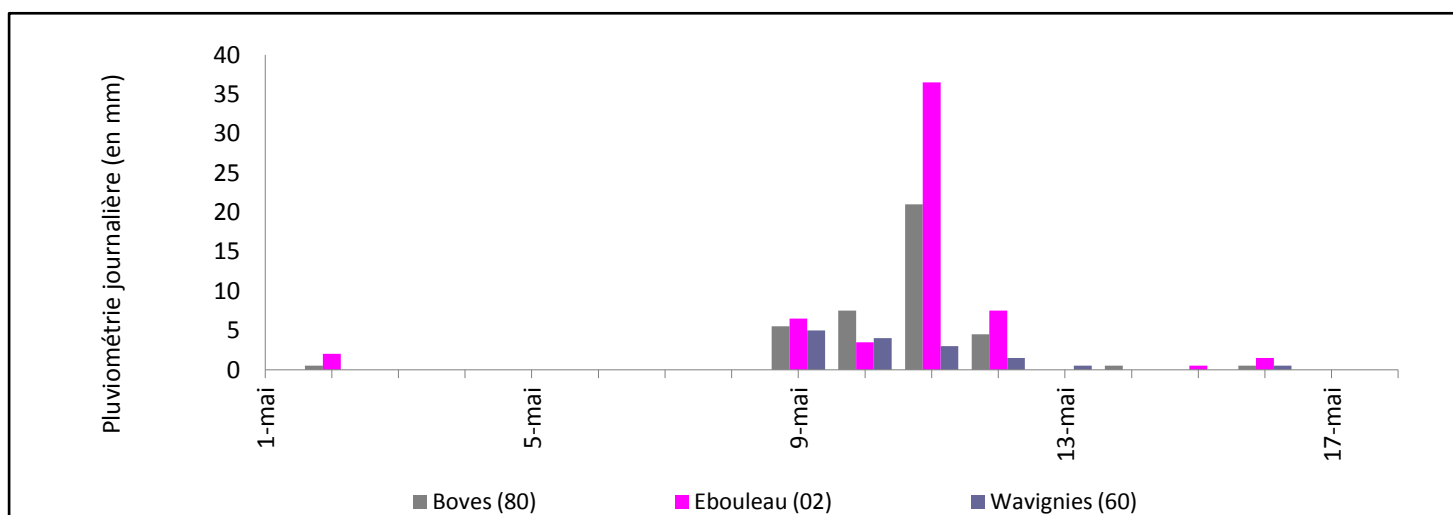
Conditions climatiques

Après une hausse des températures moyennes journalières autour du 6 mai qui a favorisé l'entomofaune, les conditions humides qui ont suivi ont été favorables au développement des maladies.

Températures sur 3 stations météo de Picardie (du 1/05 au 18/05)



Pluviométrie sur 3 stations météo de Picardie (du 1/05 au 18/05)



Bilan sanitaire du moment

AU JARDIN

Réseau Potager

Dans le réseau POTAGER, 3 sites révèlent la **présence de limaces de classe 2 et 3** (= présence de 5 à 10 limaces/m² et < 10 limaces/m²).

Restez vigilant afin de pouvoir mettre en place les solutions alternatives dès l'observation des premiers individus ou de traces de mucus lorsque vos premières plantations seront réalisées. Elles sont particulièrement actives quand la température est supérieure à 10° et que l'humidité ambiante est élevée. La mise en place d'un voile de forçage est très favorable.



De gauche à droite : Limaces noires sur rhubarbe & traces de mucus de gastéropodes

Source : FREDON de Picardie

Recommandations

En cas d'infestation de limaces dans votre potager, il existe des moyens de luttés à combiner...

Couvre-sol anti limaces

Sable, cendre de bois, à renouveler après chaque pluie, **marc de café, sciure** à disperser aux pieds des cultures.

Favoriser les prédateurs à limaces

Carabes, staphylinins, araignées, mais aussi hérissons, oiseaux, crapauds. Construisez-leur des abris (aménagements paysagers en bords de potager...)

Réseau Rosier

Les **colonies de pucerons restent stables**. Un **champignon entomopathogène** des pucerons a été observé sur un site. Ce dernier entraîne la mort des pucerons.

Recommandations:

Éliminez manuellement les insectes s'ils sont peu nombreux. Surveillez vos plantes afin d'éviter qu'une nouvelle colonie s'y installe.

Préservez les populations d'auxiliaires qui vont rapidement se développer en parallèle des infestations de pucerons.

[Pour plus d'informations](#)



Puceron parasité par un champignon entomopathogène

Source : FREDON de Picardie



Pustule de rouille sur feuille de rosier
Source : FREDON de Picardie

Une évolution des symptômes de rouille et de tâches noires (sur végétation bien développée) a été observée sur plusieurs sites la semaine 19 suite à la hausse des températures et aux passages pluvieux.

Recommandations :

N'hésitez pas à supprimer les feuilles atteintes par ces deux maladies pour limiter leur propagation.

Bilan sanitaire du moment

AU JARDIN

Réseau BUIS

A ce jour, **aucun dégât et/ou de présence de pyrale du buis** (chenille et papillon) n'a été observé.

Pour plus d'informations sur le programme SaveBuxus : Mise au point et évaluation de solutions de biocontrôle contre la pyrale et les maladies du dépérissement du buis

Observations diverses

Criocère du lys

Sur 2 sites la présence de criocère du lys a été constatée. Cet insecte se nourrit du feuillage ce qui entraîne une dévalorisation esthétique.



Criocère du lys
Source : V. Duval

Recommandations :

La destruction manuelle régulière est un bon moyen d'élimination de ce ravageur.

Vergers

Suites aux gelées nocturnes du début du mois, on peut observer des dégâts dus à celles-ci dans les vergers sur les bouquets floraux, ici sur poiriers dans l'Oise.



Dégâts de gel
Source : FREDON Picardie

EN ZONES ARBOREES

Réseau Marronnier

Sur le site d'Amiens, les captures de mineuses du marronnier ont très fortement augmenté suite à la hausse des températures de la semaine dernière (> 100 individus).

Aucun symptôme sur feuille n'est constaté.

Observations diverses

Erable

Des jeunes galles de cynips de l'érable ont été observées sur Amiens ainsi que des galles d'acariens. Les conséquences restent esthétiques et sont très limitées.



Galle du cynips
Source : FREDON Picardie

Dés herbons autrement

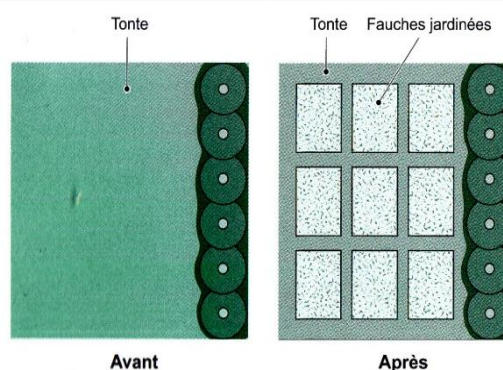
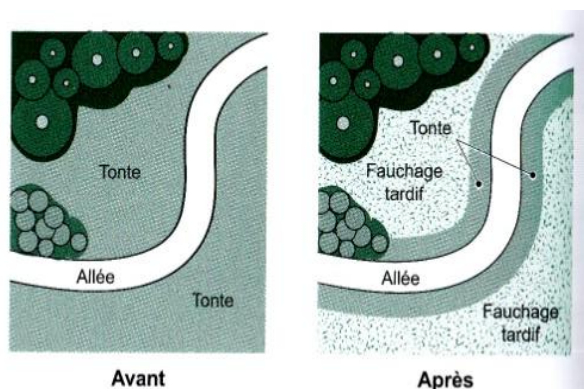
Le fauchage tardif ou la fauche jardinée

Le principe du fauchage tardif et de la fauche jardinée est de **gérer une zone enherbée de manière extensive**, c'est-à-dire en limitant les interventions entre une et trois fauches par an, sans rien planter, mais en laissant simplement pousser la végétation naturelle. La végétation qui découle de cette gestion est une prairie dont la hauteur des plantes varie en fonction des interventions, des caractéristiques du sol et du climat. Les graminées sont souvent dominantes, avec une proportion variable de plantes à fleurs.

Ce type de gestion permet :

- de **favoriser la biodiversité** en limitant la perturbation de la faune et la flore.
- de **réduire les coûts d'entretien** par rapport à une tonte classique sur une année (gain de temps, limitation des déplacements....)

Fauchage tardif		Fauche jardinée	
Période d'intervention	Août – Septembre (avec exportation)	Période d'intervention	Août – Septembre - Octobre
Retour de biodiversité	De 2 à 5 ans	Retour de biodiversité	De 2 à 5 ans
Aspect esthétique	Très intéressant	Aspect esthétique	Extrêmement intéressant
Piège à carbone	1.2 tonne/ha/an	Piège à carbone	1.2 tonne/ha/an
Utilisation des déchets	Meule, gîte à insectes, compost	Utilisation des déchets	Meule, gîte à insectes, compost



Source : Gestion différenciée écologique des paysages, parcs et jardins

La **fauche jardinée** intègre une nouvelle **notion paysagère et esthétique** tout en préservant la biodiversité du site. Le concepteur se sert des tondeuses comme le dessinateur de son crayon. Ces fauches esthétiques sont très respectées du public. La gestion de ces fauches est en tout point identique à celle des fauchages tardifs. Avant de réaliser ce type d'entretien, il faut s'assurer de la disponibilité du matériel de fauche.



Exemple de fauche jardinée
Source : FREDON Picardie