



### BILAN 2015 suite

Le bilan présenté ci-dessous synthétise la présence des nuisibles observés ainsi que les **risques physiologiques et esthétiques associés**.

Ces risques sont estimés à partir des observations faites sur les parcelles du réseau BSV ZNA lors de la campagne 2015. Les bilans des risques ne prennent pas en compte l'état des végétaux en 2014, leur situation (zone de prestige par exemple pour le risque esthétique) ainsi que les conditions météorologique de l'année.

**Le risque physiologique** correspond à l'impact de la présence de l'organisme nuisible sur le développement et la vie de la plante.

**Le risque esthétique** correspond à l'aspect visuel affecté de la plante.

Le réseau	Maladie/ ravageur	Bilan de la présence	Bilan du risque physiologique	Bilan du risque esthétique	Bilan de la présence des auxiliaires
Potager (salade)	Limaces	Généralisée au printemps			Carabes
	Pucerons	Généralisée			Coccinelles et Syrphes
Rosier	Pucerons	Généralisée			Coccinelles et Syrphes
	Oïdium	Ponctuelle			
	Tâches noires	Généralisée			
	Rouilles	Ponctuelle			

#### Légende

Présence	Risque physiologique	Risque esthétique
Présence nulle	Risque physiologique nul	Risque esthétique nul
Présence faible	Risque physiologique faible	Risque esthétique faible
Présence modérée	Risque physiologique moyen	Risque esthétique moyen
Présence importante	Risque physiologique fort	Risque esthétique fort

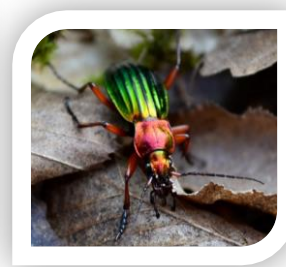
## AU JARDIN

### Réseau Potager

Afin de compléter les observations de l'entomofaune réalisées en Zones Non Agricoles en région Picardie, les observateurs du réseau « Potager » se sont consacrés à l'identification de **couples d'auxiliaires et de bio-agresseurs présents au potager** (sur les cultures de choux, salades et cucurbitacées) pour cette 2<sup>ème</sup> année de campagne.

Ainsi, en réponse **aux objectifs du réseau d'épidémiologie-surveillance, le réseau « Potager » a observé deux couples :**

- ✓ **auxiliaires du sol** (=carabes) et **gastéropodes** (= limaces et escargots)
- ✓ **auxiliaires volants** (= syrphes, chrysopes, coccinelles) et **puccerons**

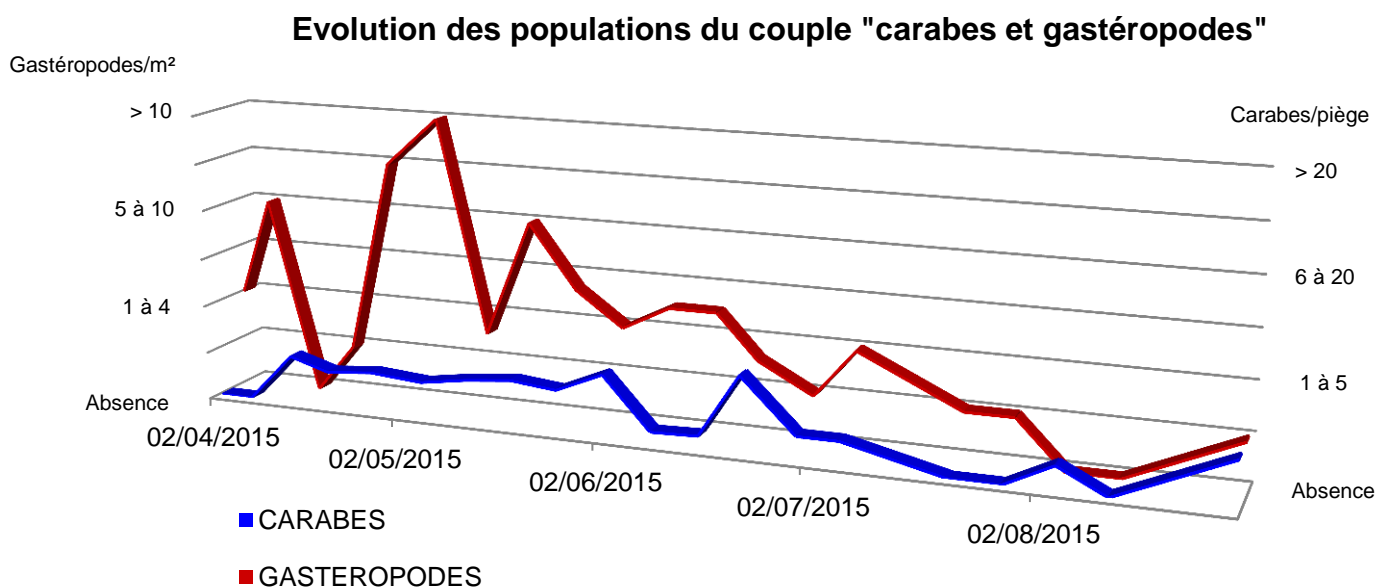


4 familles d'auxiliaires suivies dans le cadre du réseau « Potager » en zones non agricoles de Picardie (de gauche à droite) : coccinelle, chrysope, syrphes et carabe (Crédits photos : CRAP et FREDON Picardie)

Le réseau « Potager » est composé de **10 sites fixes** (3 dans l'Oise et 7 dans la Somme).

### Couple « carabes & gastéropodes »

L'objectif de ce suivi est d'évaluer l'évolution des populations de carabes et de gastéropodes, au sein du réseau « potager » 2015. Pour cela, la moyenne des numéros de classe « gastéropodes » et « carabes » des 10 sites d'observations a été calculée pour chacune des dates de relevés.



Globalement, au cours de la période de suivi (entre début avril et fin août), les populations de carabes et gastéropodes évoluent entre les différentes classes (de 0 à 3). Ces fluctuations sont cependant en phase, mais leurs évolutions sont opposées entre juin et juillet et synchrones entre juillet et août. En revanche, en début de campagne, entre avril et début juin, l'activité des populations de carabes est faible, alors que **les gastéropodes sont très nombreux** (jusqu'à 15 à 20 / piège pour certains sites entre la fin avril et début juin).

L'activité des gastéropodes a été favorisée par la forte pluviométrie du printemps. Les **carabes**, quant à eux, sont **actifs tout le long de la période de suivi** et sont des auxiliaires efficaces face aux gastéropodes et aux bio agresseurs du potager. **Les pics de présence (juin et juillet)** démontrent leur activité accrue.

L'équilibre écologique du couple « Carabes & Gastéropodes » est instauré sur l'ensemble du réseau « Potager ».



Dispositifs de piégeage du **pot Barber** et de la **nappe à gastéropodes** (Crédits photos : C. Augrain – CRAP et J. Léauté - FREDON Picardie)

### Recommandations

En cas d'infestation de limaces dans votre potager, il existe des moyens de luttés à combiner...

**Couvre-sol anti limaces :** Sable, cendre de bois, à renouveler après chaque pluie ; marc de café, sciures à disperser aux pieds des cultures.

#### **Favoriser les prédateurs à limaces**

Carabes, staphylins, araignées, mais aussi hérissons, oiseaux, crapauds. Construisez leur des abris (aménagements paysagers en bord de potager...) !

### Couple « auxiliaires volants et pucerons »



Syrphe adulte (Crédit photo : J. Daire)

L'objectif de ce réseau est d'évaluer l'évolution des populations d'auxiliaires volants et de pucerons, au sein du réseau de sites « Potager ».

Globalement, au cours de la période de suivi (entre début avril et fin août), les populations d'auxiliaires volants et de pucerons évoluent rapidement. Ces fluctuations sont opposées sur la période d'avril à mai. Tandis qu'elles sont en phase entre mai et juin : la population de pucerons est plus élevée que celle des auxiliaires volants.

L'équilibre écologique du couple « Auxiliaires volants / Pucerons » est établi sur l'ensemble du réseau « Potager ».

## Réseau Rosier

### Les pucerons

L'observation de pucerons est généralisée sur l'ensemble des sites d'observation avec une augmentation des populations dès la mi-avril. L'importance des populations est très hétérogène en fonction des sites. Peu d'entre eux ont subi des attaques importantes (3 sites). Lors de ces dernières attaques, les populations d'auxiliaires n'étaient pas présentes. D'une manière générale, la présence d'auxiliaires (coccinelles et syrphes adultes) a été peu fréquente.

### L'oïdium

Les symptômes ont été observés dès la fin avril et en particulier sur un site (Camon - 80). D'autres sites ont noté la présence d'oïdium mais son développement est resté faible.

### La rouille

Les symptômes ont été peu présents entre avril et juillet, les conditions climatiques n'étant pas favorables à son développement. Par contre, en **août, les symptômes se sont très vite développés** sur 2 sites (Camon (80) et Troussencourt (60)).



Symptôme de rouille sur feuille de rosier

**Sources:** FREDON de Picardie

### La maladie des tâches noires

Cette maladie a été présente sur l'ensemble des 14 sites d'observation avec l'apparition des premiers symptômes mi-avril puis un pic début juin.

### Recommandations/Conseils contre les maladies du rosiers

- Planter des variétés résistantes
- Espacer vos plantes suffisamment
- Eliminer les parties atteintes dès l'apparition des premiers symptômes.

## **PLANTES EXOTIQUES ENVAHISSANTES**

### La berce du Caucase

Une seule observation a été remontée cette année à Brasles (02) en août. La [Berce du Caucase](#) contient des substances toxiques dans la sève provoquant des irritations et des brûlures sur la peau après une exposition prolongée au soleil !



## Autres informations

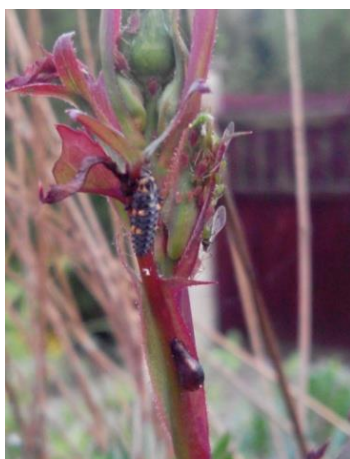
### Note nationale et fiche technique parues cette année

- *Xylella fastidiosa* : renforcer la vigilance sur les cultures sensibles à cette bactérie réglementée et présente dans le Sud de l'Italie
- Les Ambrosies : Plantes envahissantes hautement allergènes

### Concours photo naturaliste

Toutes nos félicitations vont à Laetitia et John, les lauréats picards du concours national (\*) « Jardiner autrement », lancé auprès des observateurs du BSV Zones non agricoles (ZNA) sur le thème « cachés! ». Respectivement 1er et 2ème prix, ils ont mis à profit leurs observations hebdomadaires pour dénicher les auxiliaires les plus photogéniques et gagner un week-end pédagogique à Strasbourg sur le thème du végétal.

(\*): concours organisé par la Société nationale d'horticulture de France  
Voir le site: [www.jardiner-autrement.fr](http://www.jardiner-autrement.fr)



Larve de coccinelle – 1<sup>er</sup> prix  
(Crédit photo : L. Morel)



Cantharide – 2<sup>nd</sup> prix  
(Crédit photo : J. Daire)



Les lauréats du concours photo (Crédit photo : SNHF)