



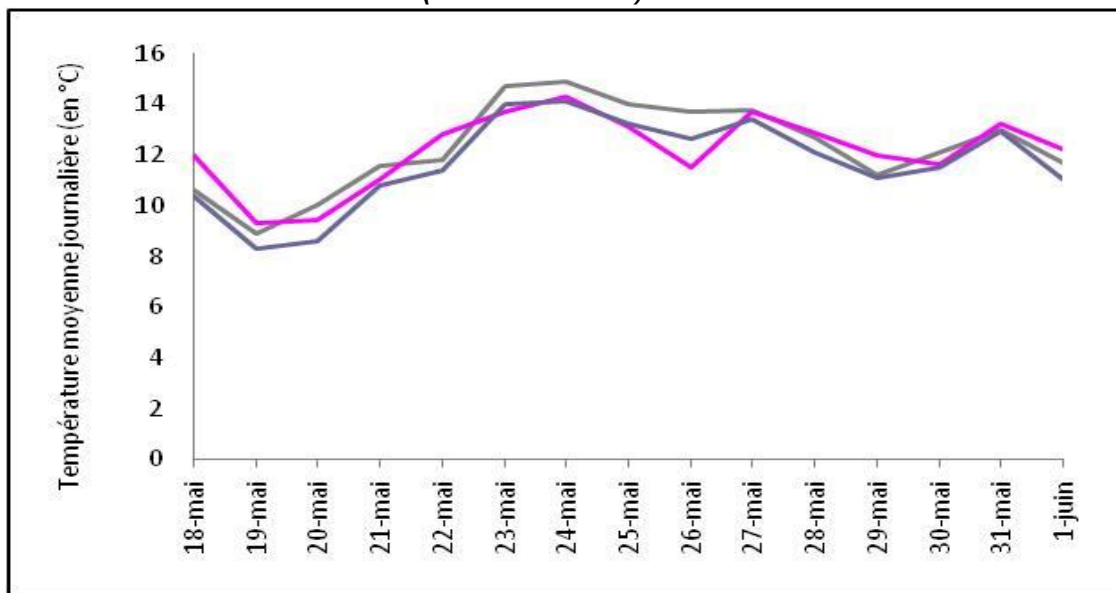
### SOMMAIRE

- Météo
- Actualité du moment: **Présence de chenilles de bombyx cul brun.**
- Bilan sanitaire du moment :
  - Rosier : Augmentation de l'activité de la tache noire**
  - Potager : Apparition des premiers pucerons et augmentation des populations d'auxiliaires.**
  - Pelouse : Présence des premiers symptômes de fusariose sur gazon**

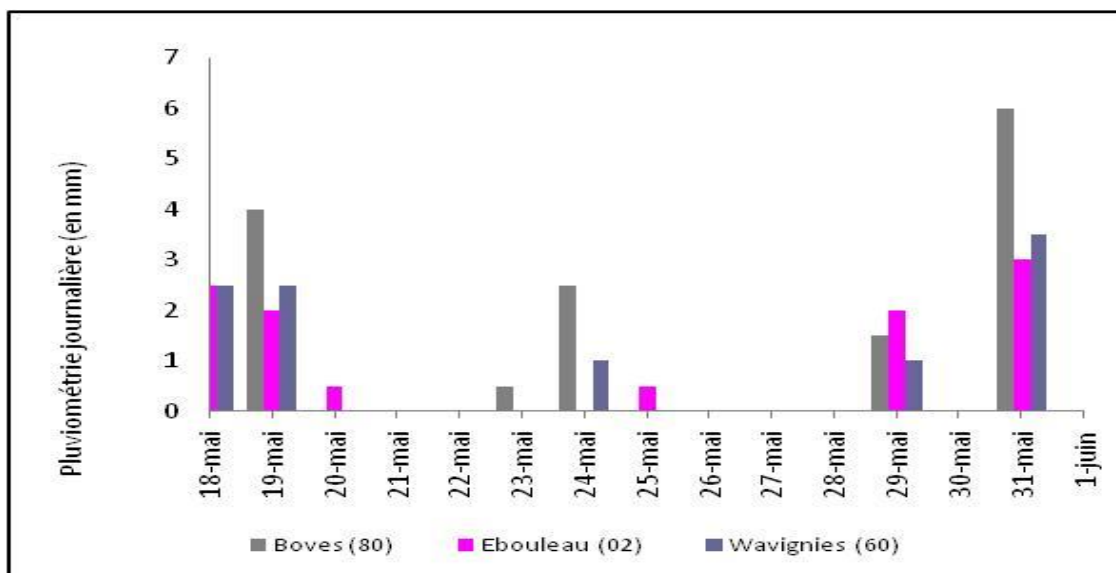
### Conditions climatiques

Les températures restées stables ces deux dernières semaines ont été favorables au développement des végétaux ainsi que de l'entomofaune.

Températures sur 3 stations météo de Picardie (du 18/05 au 1/06)



Pluviométrie sur 3 stations météo de Picardie (du 18/05 au 1/06)



## Actualités du moment

**ATTENTION au Bombyx cul Brun (*Euproctis chrysorrhoea*) !**

Les chenilles de Bombyx cul brun sont **polyphages**. Elles se développent aux **dépens de très nombreuses espèces ligneuses forestières**, bocagères, fruitières et ornementales. Les chenilles dévorent de mars-avril à mai-juin, feuilles, bourgeons et fleurs des arbres et arbustes.

Lorsque les populations augmentent (gradation), ce sont surtout les peuplements ouverts ainsi que les lisières et les haies qui offrent les sites les plus attractifs. En revanche, en phase de culmination, tous les types de boisements peuvent être colonisés. Généralement, **les gradations ne durent en général pas plus de 2 à 3 ans**. Sous l'effet des prédateurs, les populations de bombyx s'effondrent brutalement pour revenir à des niveaux endémiques.

Le Bombyx cul brun est également redouté pour **les urtications et les allergies!** Elles sont provoqués par des poils microscopiques contenus dans des capsules sur l'abdomen. Des éruptions érythémateuses parfois accompagnées d'urticaires apparaissent rapidement après le contact direct avec la chenille, les nids ou les poils aéroportés.



Larve de Bombyx cul brun  
(source: FREDON Picardie)



Larve de Bombyx cul brun  
(source: FREDON Picardie)

**Statut réglementaire**

**Le Bombyx cul Brun** est un **organisme nuisible réglementé**. Au titre de l'arrêté du 31 juillet 2000 modifié, il s'agit d'un **organisme dont la lutte peut être rendue obligatoire, par arrêté préfectoral, en zone de production sur le territoire français en cas de risque grave pour l'état sanitaire des végétaux**.

**Situation en Picardie**

En Mai 2015, dans la Somme, une colonie de bombyx cul brun a été observée sur un verger situé sur la commune de La Chaussée Triancourt (80).

**Recommandations**

- En général, la lutte n'est **ni nécessaire, ni souhaitable**. Néanmoins, en cas de risque santé publique avéré, un traitement à base de *B.thuringiensis* peut s'avérer nécessaire sous réserve de porter les Équipements de Protection Individuelle requis.
- Eviter les zones infestées**, ne pas s'approcher des chenilles et des nids et surtout, **ne pas les toucher**.
- Prendre garde en tondant la pelouse (**Évitez la tonte par temps sec**).
- Seulement si les populations sont trop importantes engendrant des enjeux de type sanitaire ou économique, il est possible de **retirer les nids mécaniquement en hiver** (car les chenilles ne sont pas en activité) en n'oubliant pas **de vous munir de gants, d'un masque adapté (cartouche P3), d'une combinaison de type Tyvek et de lunettes de protection**.
- En cas de contact avec la Bombyx cul brun** : Lavez-vous soigneusement la peau à l'eau froide et évitez de frotter les yeux.

Cet article a été rédigé avec la collaboration de la DRAAF de Picardie et du Département de la santé des Forêts.

## Bilan sanitaire du moment

## AU JARDIN

## Réseau Potager (sur Choux, Salades &amp; Cucurbitacées)

Sites	Ravageurs		Auxiliaires	
	Limaces	Pucerons	Rampants Carabes	Volants Syrphes, Chrysopes, Coccinelles
Longueil-Sainte-Marie (60)	Entre 1 à 4 gastéropodes/M <sup>2</sup>	1 à 2 plantes avec des symptômes	Présence de 1 à 5 carabes/piège	Coccinelles : Présence d'adultes isolés
Granvilliers (60)			0	0
Corbie (80)	Entre 6 à 20 gastéropodes/M <sup>2</sup>		0	0
Villers bretonneux (80)	Entre 1 à 4 gastéropodes/M <sup>2</sup>	0	0	0
Grivesnes (80)		0	0	0
Candas (80)	0	0	Présence de 6 à 20 carabes/piège	0
Troussencourt (60)	Entre 1 à 4 gastéropodes/M <sup>2</sup>	0	0	0
Warlus (80)	Entre 6 à 20 gastéropodes/M <sup>2</sup>	0	0	0

Sur les 8 sites du réseau POTAGER, entre le 19/05 et le 26/05, **5 sites** révèlent la **présence de limaces** (classe 1 (= présence de 1 à 4 gastéropodes/M<sup>2</sup>)) et **2 sites** de **classe 2** (= présence de 6 à 20 gastéropodes/M<sup>2</sup>). Les **premiers pucerons** sont observés sur salades, choux et cucurbitacées sur 3 sites.

Les auxiliaires de cultures sont plus nombreux que les semaines précédentes : 2 sites notent la présence de **carabes** (1 site en **classe 1** (= Présence de 1 à 5 carabes/piège) et 1 site en **classe 2** (= Présence de 6 à 20 carabes/piège)). Des **coccinelles à 7 points** ont également été observées sur ces cultures maraichères.



Coccinelle à 7 points (*Coccinella septempunctata*)  
Source: C. Tavares

### Recommandations

En cas d'infestation de limaces dans votre potager, il existe des moyens de luttés à combiner...

#### Couvre-sol anti limaces

**Sable, cendre de bois**, à renouveler après chaque pluie, **marc de café, sciure** à disperser aux pieds des cultures.

#### Exemples de mélanges répulsifs

**Purin de fougères** : 850 g dans 10 litres d'eau. Laisser reposer 1 semaine, puis filtrer et pulvériser le feuillage.

**Purin de rhubarbe** : 1 Kg de feuilles dans 10 litres d'eau. Laisser reposer 5 jours. Diluer 5 fois puis filtrer et pulvériser le feuillage.

#### Favoriser les prédateurs à limaces

Carabes, staphylins, araignées, mais aussi hérissons, oiseaux, crapauds. Construisez leur des abris (aménagements paysagers en bords de potager...)

## Bilan sanitaire du moment

## AU JARDIN

## Réseau PELOUSE

Sur les 11 sites du réseau PELOUSE, entre le 19/05 et le 26/05, 1 seul site (Corbie (80)) note la présence de premiers symptômes de **fusariose sur gazon** (classe 1 : au moins 1 foyer sur zone d'observation )

**La fusariose sur gazon**

Cette maladie est provoquée par le **champignon** *Fusarium culmorum* ou *Fusarium nivale*. La fusariose ressemble fortement à d'autres maladies du gazon comme le Fil rouge ou la rhizoctonie.

Dans le gazon se forment des taches circulaires où l'herbe dépérit. Ces taches peuvent finir par fusionner. En cas de rosée abondante ou par temps de pluie, des **mycéliums** (= parties végétatives des champignons composées de filaments plus ou moins ramifiés) **cotonneux de couleur rose clair** apparaissent entre les brins d'herbe morts. Ce champignon est actif surtout dans l'entre saison après l'été et en automne, mais aussi au printemps, notamment dans les **gazons situés en zone ombragée**.



*De gauche à droite : Dégâts de fusariose sur gazon*  
*Sources: Jardiner Autrement & Horticultureetpaysage.com*

**Conseils / Recommandations :**

Cette maladie hiverne dans l'herbe tondue et dans le sol.

- Débarrassez-vous donc de l'herbe tondue.
- Ne jetez jamais une herbe infectée sur votre compost. Ceci ne ferait que favoriser la propagation de la maladie (entre autres par le vent, la pluie, ...).
- Jetez-la de préférence dans le conteneur pour déchets organiques collectés.
- Désinfectez aussi chaque fois (la lame de) votre tondeuse à gazon après avoir tondu une pelouse infectée. Vous éviterez ainsi de propager la fusariose. Désinfectez de préférence avec de l'eau de javel.
- Ne tondez pas votre gazon trop court. Tondre trop court ou trop souvent rend votre gazon plus sensible aux maladies.
- De même, une teneur trop élevée en azote et un sol trop acide favorisent l'apparition de champignons dans le gazon.

## Bilan sanitaire du moment

## AU JARDIN

## Réseau ROSIERS

Pucerons/ Auxiliaires

Malgré la légère baisse des températures ces deux dernières semaines, **les populations d'auxiliaires** ne semblent pas avoir été affectées (observations de coccinelles et de syrphes adultes dans les départements de la Somme et de l'Aisne).

Les populations **de pucerons**, quant à elles, **restent stables** dans la plupart des sites suivis. Sur trois d'entre eux seulement, a été enregistrée une **légère augmentation** des individus (Amiens (80), Villers Bretonneux (80) et Corbie (80)). De ce fait, il est probable qu'avec les températures douces et l'absence de pluie de ces dernières semaines, favorables au développement des auxiliaires, ces derniers commencent à réguler l'activité des pucerons.

Ainsi, sur le réseau des 17 sites, 5 présentent **de petites colonies de pucerons** (< 10 individus isolés), dont la majorité se situe dans le département de la Somme (4 sites sur 5). Condé Folie (80) et Amiens (80) présentent **entre 10 et 100 individus** (ou au moins une colonie sur 2 à 3 feuilles). Seul, le site de Villers Bretonneux (80) présente **plus de 100 individus** (ou plusieurs colonies sur plus de 3 feuilles).

Tache noire du rosier  
(source : J. Daire)Maladies

Les températures douces de ces dernières semaines ont favorisé la propagation **des maladies de la tache noire**. Les **symptômes** relatifs à cette maladie se sont **intensifiés** et sont **apparus sur de nouveaux sites**. Quant au niveau d'infestation **de la rouille**, ce dernier **reste stable** (aucun nouveau site infecté et pas d'intensification des symptômes) .

Ainsi, sur les sites de Corbie (80), Amiens (80), Grivesnes (80), Neuilly Saint Front (02), et Doullens (80) , il a été observé de la **tache noire du rosier** au **stade 1** (1 tache sur 1 à 2 feuille). Le second site de Corbie (80), ainsi que celui de Camon (80) et de Condé Folie (80) présentent des symptômes de tache noire de **stade 2** (quelques tâches par feuille). Seuls, sur le second site d'Amiens (80) et sur celui de Villers Bretonneux (80) ont été enregistré une activité de tache noire de **stade 3** (plus de 10% de la surface des feuilles attaquée).

En ce qui concerne **la rouille**, les sites de Corbie (80) et de Longueuil saint Marie (60) présentent **des symptômes au stade 1** (1 pustule/feuille). L'autre site de Corbie (80) présente toujours des symptômes de rouille de **stade 3** (5 à 10 pustules/feuille), tandis que les symptômes présents sur le site de Camon (80) se sont intensifiés au **stade 2** (5 à 10 pustules/feuille).

Rouille du rosier  
(source : J. Daire)Tenthredes

Sur les sites de Neuilly Saint Front (02) et d'Amiens (80), la présence de larves de tenthredes a été constatée.

Recommandations/Conseils

**La tache noire** peut provoquer la chute prématurée des feuilles en cours d'été. Du coup mieux vaut prévenir que guérir. Certaines variétés, notamment de **roses anciennes**, sont **plus résistantes**. Sinon, évitez d'implanter vos rosiers dans des **endroits humides et ombragés**. Les sols lourds, les plantations trop denses et l'arrosage par aspersion sont des facteurs aggravants. Pour lutter contre la dissémination de la maladie **ramassez régulièrement les feuilles tombées** et jetez les à la poubelle.

Pour éviter l'apparition **de rouille**, **veillez à espacer vos plantes suffisamment et à ne pas arroser en cas de forte chaleur, afin d'en limiter la propagation**. De plus, pour lutter contre sa dissémination, supprimez toutes les feuilles touchées **dès l'apparition des premiers symptômes**.

**Les produits à base de savon noir sont signalés comme étant très efficaces contre les pucerons.**

## Bilan sanitaire du moment

## AU JARDIN

## Réseau BUIS

Pyrale du buis

Sur le réseau de 8 sites, aucun piège n'a capturé de papillon et aucune chenille n'a été observée. L'absence de chenille et la présence de papillons dans d'autres régions plus au sud, laisse à penser que le premier pic de vol de cette espèce a été atteint.

**Pour plus d'informations sur la pyrale du buis: cf. BSV ZNA n° 37 de l'année 2014.**



Papillon de la pyrale du buis  
(source : FREDON Picardie)

Psylle

La présence de psylle (entre 4 à 10 psylles/feuille) a été observée sur les sites de Camon (80) et de La Chaussée Tirancourt (80). Sur les sites de Bony (02) et de Doullens (80), la pression de ce ravageur est plus faible avec 1 à 3 individus par feuille. Cependant, les dégâts restent modérés et la présence d'auxiliaires a été observée.

**Recommandations/Conseils:**

Privilégier ou introduire **les ennemis naturels** des psylles, comme les punaises prédatrices, syrphes (diptères), coccinelles...

**Couper les feuilles/rameaux colonisés** et les détruire

Un **jet d'eau puissant** peut aussi s'avérer efficace pour déloger les psylle des feuilles.

## EN ZONES ARBOREES

## Mineuse du marronnier

Les populations de mineuse du marronnier sur les sites d'Amiens (80), de Doullens (80) et de Neuilly Saint Front (02) sont **restées stables** ces deux dernières semaines. Les pièges ont capturé **entre 100 et 500 individus (stade 2)**. La population de mineuses ne s'est toujours pas intensifiée sur le site de Grandvilliers (60) (stade 1 : moins de 100 individus piégés).

**Les premiers dégâts sur feuilles** (stade 1 : dégâts sur moins de 10% du feuillage) sont toujours présents sur le site de Neuilly Saint Front (02) mais ne se sont pas intensifiés.

## Chancre du marronnier

**Aucun cas** de chancre n'a été remonté.

**Recommandations/Conseils:**

**La technique de piégeage par phéromone est une solution biologique** qui permet de réduire les populations en empêchant la reproduction des papillons. Cette méthode est ciblée : seuls les papillons mâles de l'espèce *Cameraria ohridella* seront attirés. Un piégeage des papillons femelles existe. Il consiste à apposer des bandes de glue adhésives sur le tronc.

**La mésange est un prédateur naturel de la mineuse du marronnier.** En période de nidification, un couple de mésanges consomme jusqu'à 500 insectes par jour. N'hésitez pas à **implanter des nichoirs à mésange près des arbres susceptibles d'être touchés** par la mineuse du marronnier.

**Si vous aussi, vous souhaitez participer au BSV ZNA Picardie, faites en part aux animatrices**  
(coordonnées ci-dessous dans le bandeau de bas de page) !