



SOMMAIRE

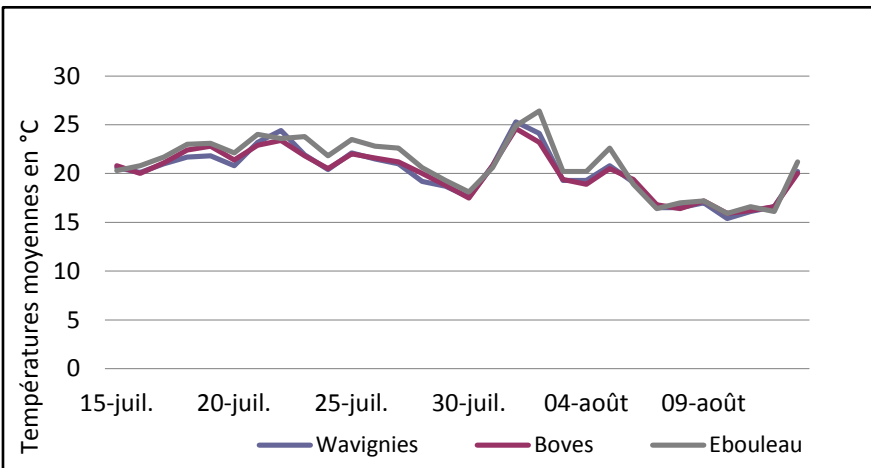
- Actualités du moment
- Le coin du jardinier
- La chenille processionnaire du chêne

Actualités du moment

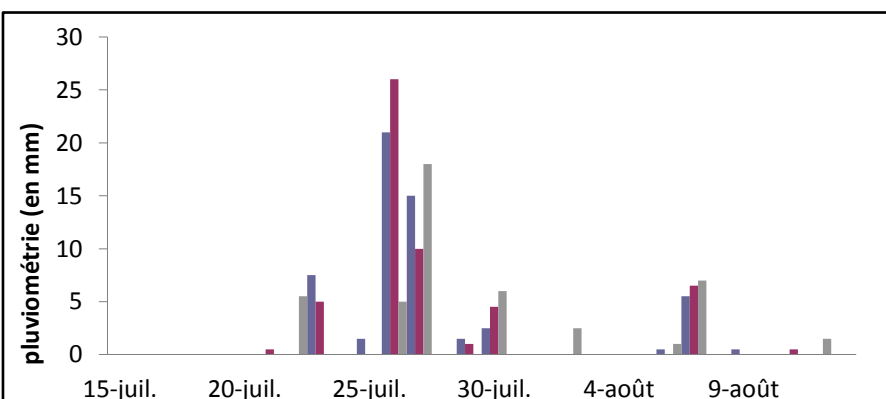
Conditions climatiques

Depuis la mi-juillet, les températures sont de saison, la moyenne jour étant de 17,7°C. De fortes précipitations (26 et 27 juillet) ont été observées avec sur certains secteurs de fortes averses de grêle ayant entraîné des blessures importantes sur la végétation (voir la destruction complète des végétaux).

Températures sur 3 stations météo de Picardie (du 15/07 au 14/08)



Pluviométrie sur 3 stations météo de Picardie (du 15/07 au 14/08)



Le coin du jardinier

Les gendarmes

Cet insecte (*Pyrrhocoris apterus*) est très courant dans nos régions notamment aux pieds des tilleuls. Il appartient à la famille des punaises.

Sa principale source d'alimentation est les graines mais il lui arrive aussi de manger des insectes morts ou des œufs d'autres insectes.



Gendarme adulte
(source :FREDON de Picardie.)

Son impact sur les productions végétales est nulle. Il n'est pas utile de mettre en place une lutte contre cet insecte.

A noter

Afin d'éviter les maladies, surveillez bien les arbres et arbustes abîmés par la grêle (faire des plaies nettes - tailler). L'application de mastic à cicatriser permettra d'apporter une sécurité supplémentaire.

Rosier

Les rosiers observés sont au stade pleine floraison ou défloraison.

Pucerons

Les colonies observées le mois dernier ont disparu sur certains sites après les fortes pluies.

Rhododendron

Des très nombreuses cicadelles du rhododendron ont été observées à Belleau. La présence de cet insecte peut entraîner l'apparition de la maladie (champignon) « des boutons noirs » (*Bud Blast*) dont ces cicadelles sont vecteurs. Les pertes des boutons étant ici jugées acceptables, aucun traitement n'est nécessaire. Il n'existe pas de seuil de nuisibilité.



Cicadelle du rhododendron
(source FREDON de Picardie)



Chenille de piéride
(source FREDON de Picardie)

Cultures légumières

De nombreuses piérides adultes (et notamment la piéride de la rave) ont été observées ainsi que des chenilles.

En cas de forte attaque, les choux peuvent être détruits. Vérifier les choux, afin de détruire manuellement les œufs avant l'éclosion des chenilles. En cas de présence importante de chenilles, l'application de pyrèthre naturel permettra de réguler la population.

Auxiliaires

Période du 10 juillet au 14 août 2013

La présence de **syrrhes adultes** (*Episyrphus balteatus*) est **en diminution** sur le site de Marcelcave (80). Toujours sur ce site, la population de carabes capturés dans les pots Barber est en diminution après un pic de population début août et notamment *Pterostichus melanarius*.

La présence d'**hyménoptères parasitoïdes** a également été signalée sur de nombreux sites en région notamment sur des rosiers.

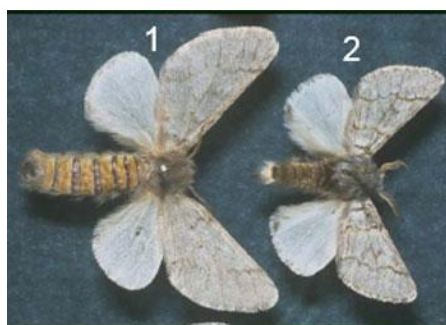


Momies de pucerons sur rosiers
(source FREDON de Picardie)

La chenille processionnaire du pin

Qu'est ce que la processionnaire du pin?

La chenille processionnaire du pin est un insecte appartenant à la famille des papillons, à savoir les **Lépidoptères**. Ces papillons nocturnes de 3 cm d'envergure sont de couleur gris cendré. Les chenilles, très urticantes, mesurent 30 à 40 mm et sont fortement velues.

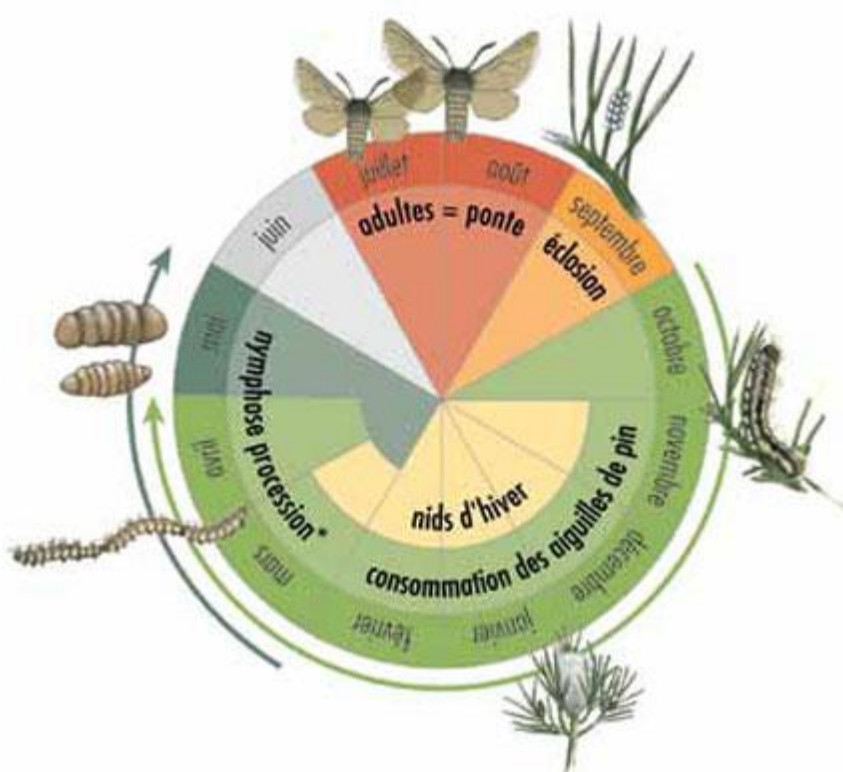


Différence de taille des adultes
(1 = femelle et 2 = mâle)
Source : Démolin

Les différents stades larvaires
Source : Démolin



Cycle de développement :



Cycle de la processionnaire du pin
(source: www.zero-nuisible.com)

❖ **L'émergence des papillons se fait entre juillet et août.** Une fois éclos, les papillons processionnaires du pin peuvent parcourir de grandes distances (3 km pour les femelles et jusqu'à 15km pour les mâles).

❖ Une femelle peut pondre jusqu'à 200 œufs sous forme d'un manchon long de 5cm.

❖ L'éclosion aura lieu d'août à septembre.

❖ Quatre stades larvaires vont se succéder.

❖ Lors de l'arrivée des premiers froids, la colonie commence la construction du « nid d'hiver » qui permettra la survie du groupe.

❖ La phase aérienne se termine par la procession des nymphoses entre février et mars. Les chenilles se regroupent avant de s'enfouir entre 5 à 20cm dans le sol (en terrain meuble et ensoleillé).

❖ La phase souterraine dure de quelques jours à plusieurs mois, voir plusieurs années (En cas de conditions défavorables, la diapause peut être prolongée pendant 5 ans).



Procession de processionnaire du pin
Source : Inra URZF

Les plantes hôtes :

Plusieurs essences d'arbres peuvent accueillir les femelles lors de la ponte : les pins, les cèdres, les douglas, les mélèzes. Néanmoins, les femelles ont leurs préférences. Elle s'orienteront, grâce aux substances chimiques volatiles émanant des aiguilles, vers les pins noirs d'Autriche en premier choix. Les cèdres étant les moins prisés.

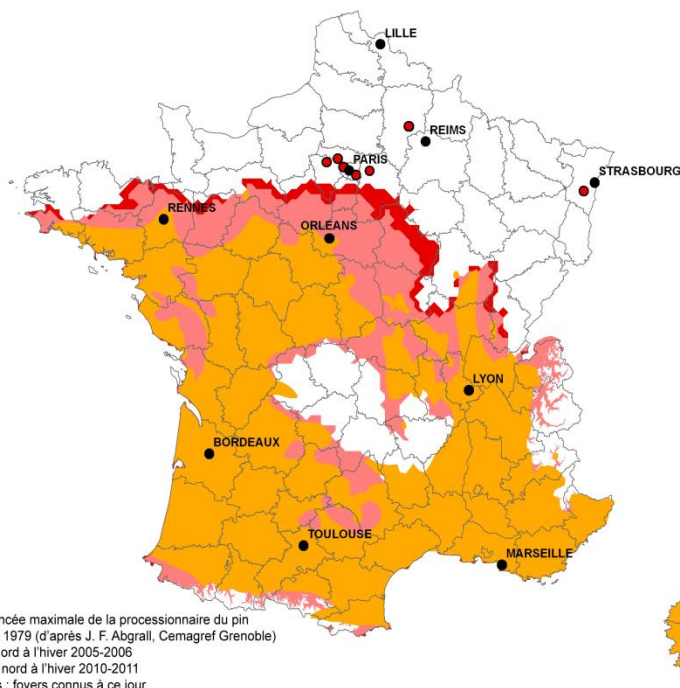
Répartition géographique :

La progression du front est rapide et semble liée au réchauffement climatique. Ce front avance en moyenne 5km tous les ans. Actuellement, il est à une vingtaine de kilomètre de Paris. Néanmoins, des foyers ponctuels de processionnaires du pin ont été observés au nord de cette ligne.

C'est le cas en Picardie, où un foyer a été observé en 2011/2012 près du lac de l'Ailette.

Cette année 2 sites sont suivis en Picardie à l'aide de piège à phéromones. Sur le site de **Neuville sur Ailette** (02) où un nid avait été identifié durant l'hiver 2011/2012, aucune capture n'a été réalisée pour le moment. La disparition de la colonie pourrait s'expliquer par les températures froides des deux derniers hivers. Sur le deuxième site suivi (**Senlis**) aucune capture n'a été réalisée.

En effet, d'après les expériences menées par les chercheurs de l'INRA, des températures inférieures à -16°C entraînent la mort de toute la colonie. A partir de 0°C les chenilles ne sortent plus de leur nid.



Orange : avancée maximale de la processionnaire du pin entre 1969 et 1979 (d'après J. F. Abgrall, Cemagref Grenoble)
Rose : front nord à l'hiver 2005-2006
Rouge : front nord à l'hiver 2010-2011
Points rouges : foyers connus à ce jour.

Progression de la processionnaire du pin en France au 18 juillet 2013
(source: Inra URZF)

Sources:

Processionnaire du pin : une chenille sous haute surveillance; Inra URZF; <http://www.inra.fr/>

La chenille processionnaire du pin ; Jean-Claude Martin, Ingénieur d'Etudes INRA ; avril 2007; <http://www.futura-sciences.com>

Dans le cadre de la **surveillance de la processionnaire du pin en Picardie**, le réseau BSV ZNA est à la recherche de **nouveaux observateurs bénévoles pour la campagne 2014**. Les observations sont réalisées par piégeage des papillons (le matériel de piégeage est fourni gratuitement par le réseau).

Pour plus d'informations, contactez-nous !

Contact : Juliette Léauté
FREDON de Picardie

Tél : 03 22 33 67 16 Mail: jleaute.fredonpic@orange.fr