



### Actualités du moment

#### Rosier

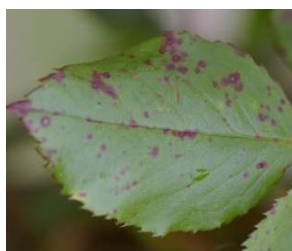
Les rosiers observés sont, pour la plupart, au stade boutons floraux voire en pleine floraison.

#### Pucerons

Les populations de pucerons ne sont pas favorisées par les changements de températures. Les colonies observées restent de petites tailles. Sur le site de Rivery (80), la présence d'hyménoptères parasitoïdes et de coccinelles a été observée en plus des colonies de pucerons assez nombreuses sur les feuilles et sur les bourgeons.



Colonies de pucerons sur rosier (J. Daire)



Symptôme de la maladie des taches noires sur rosier (FREDON de Picardie)

#### Taches noires

Les premiers symptômes de la maladie des taches noires ont été observés à partir de la mi-mai sur les sites de Condée Folie (80) et de Troussencourt (60). Les températures plus chaudes en journée (>15°C) et la pluie favorisent son développement. Une fois la maladie présente, les traitements ne sont plus efficaces.

#### Oïdium

Premiers symptômes de cette maladie ont été observés sur les sites de Corbie et Condé Folie (80).



Hyménoptère parasitoïde sur rosier (J. Daire)

#### Rouille

Présence de symptômes de rouille sur les sites de Corbie et Condé Folie (80).

#### Autres

Sur les sites de Rivery et de Corbie (80), présence de **tenthredes**. Cet insecte ravageur a l'apparence semblable à celle d'une guêpe, dont il se distingue par l'absence de « taille » fine. Ce sont les larves de cet hyménoptère, appelées **fausse-chenilles** qui sont ravageuses. Les larves s'accumulent par douzaines sur le pourtour d'une même feuille et affaiblissent rapidement la plante en la dépouillant de ses feuilles sans toutefois provoquer la mort.



Larves de tenthredes observés le 18 juin 2013 sur le site de Corbie (FREDON de Picardie)



Tenthredine adulte observé le 17 juin 2013 sur le site de Rivery (J. Daire)



Dégâts causés par des larves de tenthredes sur rosier « Jeanne Moreau » observés le 18 juin 2013 sur le site de Corbie (FREDON de Picardie)

#### Mineuse du marronnier

Aucun dégât de mineuse n'a été observé sur le site de Neuilly Saint Front (02) sur des marronniers au stade fleurs ouvertes.

## Auxiliaires de culture

Période du 13 Juin au 26 Juin 2013

Sur un réseau de 8 sites d'observation répartis en Picardie, les **syrphes adultes sont encore peu nombreux en ce mois de Juin** (*Episyrphus balteatus* et *platichirus* dans les secteurs de Marcelcave et Nampty (80). Les **coccinelles** adultes sont présentes comme la coccinelle à 14 points (*Propylea quatuordecimpunctata*), à 7 points et à 2 points sur les communes de Bayonvillers et Rivery (80).

Sur un réseau de 6 sites de piégeage (cuvettes jaunes & pots Barber), le dispositif a permis d'identifier une vingtaine de **carabes** adultes du genre *Pterostichus melanarius*, notamment sur les communes de Nampty et Boves (80). Ces auxiliaires de cultures sont de redoutables prédateurs de limaces, pucerons et chenilles !

Par ailleurs, de nombreux **hyménoptères parasitoïdes** sont présents dans les Zones Non Agricoles (communes de Boves, Nampty et Rivery (80)). Ces auxiliaires de culture contribuent également à la régulation des prédateurs des cultures, notamment celles des pucerons.

*Illustrations* : Syrphe - *Platychirus scutatus*, coccinelle à 2 points et hyménoptère parasitoïde (J. Daire)



### Recrutement d'observateurs pour les réseaux d'observations « Auxiliaires de culture »

Si vous aussi, vous êtes un amoureux de nature, faites nous part de la richesse entomologique que recèle votre jardin et contribuez au réseau d'observateurs BSV ZNA !

Dans le cadre de la mise en place de ce réseau de bio-surveillance des **auxiliaires de culture** (coccinelles, syrphes, chrysopes, carabes, etc.), le réseau BSV ZNA de Picardie est à la recherche d'**observateurs/trices bénévoles pour réaliser des observations « Auxiliaires »**.

Alors, **contactez-nous pour plus d'informations** (protocoles d'observations visuelles simples/piégeages, matériel, formations spécifiques) et **pour prendre part à cette démarche écologiquement responsable !**

**Contact** : Cécile AUGRAIN - Chambre Régionale d'Agriculture de Picardie

Tél : 03 22 33 69 55 [c.augrain@picardie.chambagri.fr](mailto:c.augrain@picardie.chambagri.fr)

## Berce du Caucase

Sur la commune de **Vignacourt** (80), la présence de la Berce du Caucase nous a été signalée au stade début floraison. Le foyer a été détruit, depuis. (Cf. **BSV ZNA n° 29** – pour plus d'informations sur cette plante exotique envahissante).

**Attention !** La Berce du Caucase contient des substances toxiques dans sa sève qui provoquent des irritations et des brûlures sur la peau après une exposition prolongée au soleil. **Contactez nous** en cas de signalement de la Berce du Caucase et pour plus de renseignements sur les moyens de luttés (animatrice BSV ZNA : [c.augrain@picardie.chambagri.fr](mailto:c.augrain@picardie.chambagri.fr) ou le Conservatoire Botanique National de Bailleul : [a.watterlot@cbnbl.org](mailto:a.watterlot@cbnbl.org)). Ainsi, vous nous **aiderez à identifier de nouvelles zones d'occurrence pour cette espèce exotique envahissante en Région Picardie !**



Berce du Caucase  
(A. Watterlot CBNBI)



Berce de Caucase observé le  
18 juin 2013 sur la commune de  
Vignacourt  
(L. Warangot SRAL Picardie)

## Lancement de la campagne « Processionnaire du Pin et du Chêne » 2013

N'oubliez pas de disposer vos pièges ! La campagne de piégeage débute le **02 Juillet 2013 !**

**Contact** : Juliette Léauté – FREDON de Picardie

Tél : 03 22 33 67 16 - [jleaute.fredonpic@orange.fr](mailto:jleaute.fredonpic@orange.fr)

Cécile AUGRAIN

Chambre Régionale d'Agriculture de Picardie

Tél : 03 22 33 69 55 [c.augrain@picardie.chambagri.fr](mailto:c.augrain@picardie.chambagri.fr)

Juliette LEAUTE

FREDON de Picardie

Tél : 03 22 33 67 16 [jleaute.fredonpic@orange.fr](mailto:jleaute.fredonpic@orange.fr)