



## SOMMAIRE

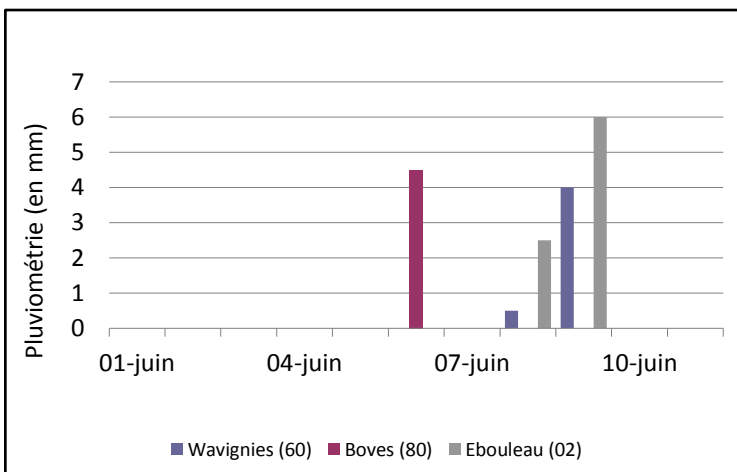
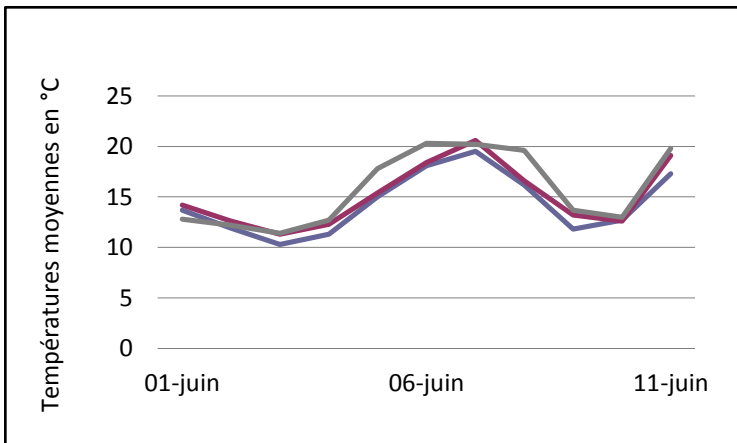
- Actualités du moment
- Le coin du jardinier
- La Berce du Caucase

## Actualités du moment

### Conditions climatiques

Les températures en journée ont augmenté mais les écarts jour/nuit restent importants. La pluviométrie reste faible pour ce début de mois.

**Températures et pluviométrie sur 3 stations météo de Picardie (du 1/06 au 11/06)**



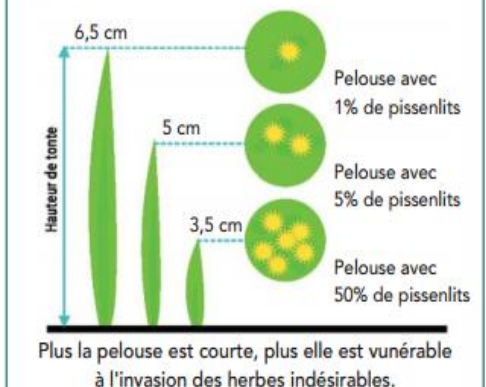
### Coin du jardinier

#### La tonte du gazon

La hauteur de tonte d'un gazon a un impact sur sa qualité. Plus la tonte est rase et plus les problèmes peuvent apparaître (maladies, invasion par des dicotylédones, stress hydrique plus marqué).

Dans un jardin, la hauteur de tonte peut être augmentée jusqu'à 6,5cm en prenant soin de n'enlever pas plus de 1/3 de la hauteur des feuilles à chaque passage. Cette hauteur, par exemple, diminue la présence de pissenlits. Ainsi, vous éviterez d'appliquer des sélectifs gazon.

#### → La hauteur de tonte et les herbes indésirables



Source : Guide des alternatives au désherbage chimique dans les communes (FEREDEC Bretagne)

## Rosier

Les rosiers sont aux stades boutons floraux à fleurs ouvertes.

### Pucerons

Les populations de pucerons sont stables, du fait notamment de la régulation par les populations d'auxiliaires. Tous les sites observés présentent des colonies d'aptères et d'ailés.

### Taches noires

Des symptômes de taches noires sont toujours présents sur les sites de Condé Folie (80) et de Troussencourt (60).

### Rouille

Présence de symptômes de rouille sur le site de Corbie (80) sur les variétés Yves Piaget et Pierre de Ronsard. Les symptômes sont plus importants qu'à la fin du mois dernier. Les autres variétés présentes sur ce site n'ont pas de symptômes visibles pour le moment (Jeanne Moreau, Léonard de Vinci, Alain Souchon, Black Baccara).

### Mineuse des pousses

La présence de mineuse des pousses a été constatée sur le site de Troussencourt (60). En cas de présence, coupez les tiges infestées.

## Crachat de coucou



Crachat de coucou (FREDON Picardie)

Des crachats de coucou ont été observés sur 4 sites d'observations.  
- à Corbie (80), Breteuil (60) et Troussencourt (60) sur de la lavande  
- à Condé Folie (80) sur des rosiers.

Ces symptômes ont surtout un impact esthétique sur la plante. Néanmoins, il est facile de les éliminer en arrosant le feuillage des végétaux touchés.

## Auxiliaires

### Période du 30 Mai au 12 Juin 2013

Sur un réseau de 20 sites d'**observation** répartis en Picardie, les **coccinelles** sont de plus en plus nombreuses. Différentes espèces ont été observées comme la coccinelle à 22 points sur la commune de Gentelles (80) ainsi que la coccinelle à 7 points présente sur la plus part des sites BSV ZNA de Picardie.

Par ailleurs, un foyer de **coccinelles asiatiques** aux stades larvaires et adultes a été repéré sur Amiens.

(N'hésitez pas à nous faire remonter vos observations de coccinelles asiatiques ! (Cf. **BSV ZNA n° 25** – pour plus d'informations). Cette espèce exotique envahissante se nourrit principalement d'œufs, de larves et de nymphes de coccinelles indigènes ou d'œufs de chrysopes !

Une douzaine de **carabes adultes** tels qu' *Nebria sp.*, *Pseudoophonus rufipes*, *Poecilus sp.*, *Metallina lampros*, *Amara sp.* ont été identifiés sur les communes de Nampty, Boves (80) et Esquennoy (60). Ces auxiliaires de cultures sont de redoutables prédateurs de limaces, de pucerons et de chenilles !

Sur le réseau de 15 sites de **piégeage** (cuvettes jaunes & pots Barber), les dispositifs ont permis d'identifier une autre espèce de **coccinelles** : il s'agit de la coccinelle à 14 points (*Propylea quatuordecimpunctata*) sur la commune de Troussencourt (60).

La présence d'**hyménoptères parasitoïdes** ont également été signalés sur de nombreux sites dans l'Oise et la Somme. Ces insectes parasitent les pucerons et se révèlent d'efficaces auxiliaires de cultures !

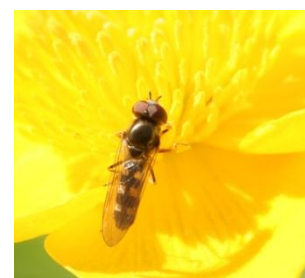
Les **syrphes adultes** sont encore peu nombreux en ce début de mois de Juin : observations d'individus tels qu' *Episyrphus balteatus* dans les secteurs d'Esquennoy (60), Vignacourt (80) & de *Platycheirus scutatus* sur la commune de Rivery (80).



*Coccinelle à 22 points*  
(M. Chevriaux, aramel.free.fr)



*Harmonia axyridis*  
(Chambre d'Agriculture de Rhône Alpes)



*Platycheirus scutatus*  
(J. Daire)



## La Berce du Caucase

La **Berce du Caucase** est la plus grande **ombellifère** d'Europe. Appréciée en tant que **plante ornementale**, elle peuple depuis le XIXème siècle les parcs et les jardins. Or, aussi remarquable qu'elle puisse être, la Berce du Caucase **provoque des brûlures en cas de contact**. De plus, cette plante colonise de nombreux milieux comme les zones humides, les prairies, les lisières de forêt, etc. On parle, dans ce cas, de **plante exotique envahissante** !

### Qu'est ce qu'une espèce végétale exotique envahissante ?

Une **espèce végétale exotique envahissante** est une espèce allochtone (en dehors de son aire de répartition naturelle), dont l'introduction par l'homme (volontaire ou pas), l'implantation et la propagation menacent les écosystèmes, les habitats ou les espèces indigènes avec des conséquences écologiques, économiques ou sanitaires négatives (UICN, 2000).

Il ne faut donc pas les confondre avec des espèces végétales dites « envahissantes » telles que la grande ortie, les ronces, les pissenlits qui peuvent se répandre en grand nombre sur un site de manière importante. Ces espèces locales ont leurs parasites, prédateurs et sont donc régulés naturellement.



Berce du Caucase  
© A. WATTERLOT, CBNBI



### Les dangers de la Berce du Caucase

Pour la **Santé** : la Berce du Caucase contient des substances toxiques dans sa sève (la furanocumarine) qui provoquent des irritations et des brûlures sur la peau après une exposition prolongée au soleil.

Pour l'**Environnement** : la Berce du Caucase est une espèce très compétitive dont la croissance rapide entraîne une compétition pour les ressources nutritives et la lumière avec les autres espèces végétales présentes dans le milieu.



De haut en bas : Brûlures causées par la Berce du Caucase & foyers de Berce du Caucase  
(Source : © A. WATTERLOT, CBNBI)

### Comment reconnaître la Berce du Caucase ?

La Berce du Caucase est la plus grande herbacée d'Europe pouvant atteindre près de **3,5 m de haut**.

Ses **fleurs** sont **blanches** disposées en ombelles de l'ordre de **50 cm de diamètre**. Ses feuilles sont profondément découpées pouvant mesurer entre 50 cm et 1 m de diamètre.

Ses **tiges** sont **épaisses** (+ de 10 cm d'épaisseur), **creuses** et souvent parsemées de rouge.

La Berce du Caucase préfère les **sols frais à humides**.

La floraison se situe entre **juin et juillet**.



Fleurs en ombelle de Berce du Caucase (© A. WATTERLOT, CBNBI)



Berce du Caucase  
(© A. WATTERLOT, CBNBI)

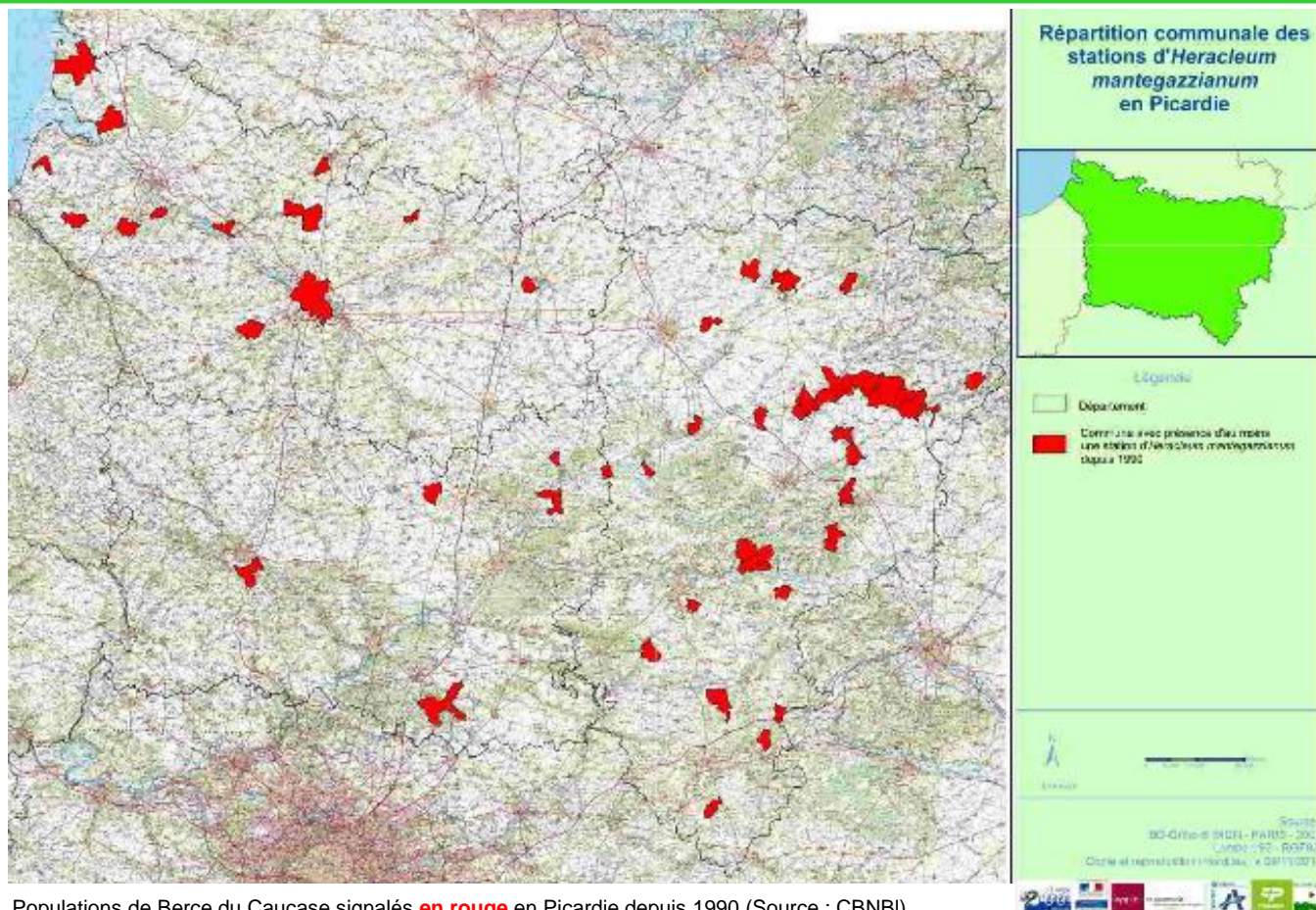


**Ne pas confondre avec la Berce commune** qui est une espèce indigène. Celle-ci est plus petite et mesure entre 1,5 à 2 m de hauteur.



## Répartition géographique

En Picardie, la Berce du Caucase est présente de manière localisée dans la Somme et dans le sud de l'Oise. On note la présence de foyers importants dans l'Aisne, notamment, le long de la **vallée de la Serre** et dans les **vallées de l'Aisne et de l'Oise**.



Populations de Berce du Caucase signalés **en rouge** en Picardie depuis 1990 (Source : CBNBI)



Lutte contre la Berce du Caucase  
(Source : © A. WATTERLOT, CBNBI)

### Que faire contre la Berce du Caucase ?

Supprimez la plante en **coupant dans la partie supérieure de sa racine** (entre 10 et 15 cm sous le sol) ou **au niveau du sol avant la montée en graines de la plante**.

**Évitez la lutte chimique.** La Berce du Caucase est résistante à la plus part des désherbants.

Pour mener à bien l'éradication de cette plante, **n'oubliez pas de vous munir de gants, de travailler à l'ombre et de couvrir les bras et les jambes ou tout autre partie du corps susceptible d'être en contact avec la plante.**

#### En cas de contact avec la Berce du Caucase :

Lavez soigneusement la peau à l'eau froide. Évitez toute exposition au soleil pendant plusieurs jours. Surveillez l'apparition de réaction.

Mais surtout : Si vous observez la **présence de cette plante**, contactez les **animateurs du BSV ZNA** ([c.augrain@picardie.chambagri.fr](mailto:c.augrain@picardie.chambagri.fr)) ou bien le **Conservatoire botanique national de Bailleul – Antenne Picardie** ([a.watterlot@cbnbl.org](mailto:a.watterlot@cbnbl.org)). Ainsi, vous nous **aiderez à identifier de nouvelles zones d'occurrence** pour cette espèce exotique envahissante en Région Picardie !

Cécile AUGRAIN  
Chambre Régionale d'Agriculture de Picardie  
Tél : 03 22 33 69 55  
[c.augrain@picardie.chambagri.fr](mailto:c.augrain@picardie.chambagri.fr)

Juliette LEAUTE  
FREDON de Picardie  
Tél : 03 22 33 67 16  
[jleaute.fredonpic@orange.fr](mailto:jleaute.fredonpic@orange.fr)