



SOMMAIRE

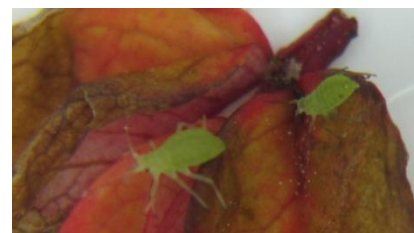
- Actualités du moment
- Bilan des enquêtes « BSV ZNA »
- Présentation des suivis prévus pour 2013 en Picardie

Actualités du moment

Pucerons sur rosier

Des jeunes individus isolés ont été observés sur des rosiers au stade développement des feuilles, sur feuilles et tiges dans le secteur de Breteuil. Les températures plus douces de ces derniers jours ont favorisé les éclosions. Les observations auxiliaires (coccinelle, chrysope, syrphe et parasitoïde) sur ce site sont nulles. A Péronne, le site observé ne présentait ni puceron ni auxiliaire.

Les très faibles populations observées ne présentent pas de risque.



Pucerons sur rosiers
(FREDON de Picardie)

Bilan des enquêtes « BSV ZNA »

Vous recevez chaque mois un numéro du Bulletin de Surveillance du Végétal en Zones Non Agricoles. En vue d'améliorer ces bulletins d'informations, l'équipe du BSV ZNA vous a soumis un **questionnaire d'enquête** au mois de Février 2013. Ce sondage comportait deux enquêtes, l'une s'adressant aux lecteurs du BSV ZNA et l'autre destinée aux observateurs BSV ZNA. Grâce à votre participation, nous connaissons mieux, dès à présent, vos modes de lecture, vos attentes ainsi que votre possibilité de participation aux observations. Nous vous proposons un décryptage des résultats de ces enquêtes d'opinion « BSV ZNA » et vous remercions pour votre implication.

Enquête « Lecteurs BSV ZNA »

Près de **33 destinataires** ont répondu à cette enquête, sur plus de 400 lecteurs BSV ZNA, dont principalement des collectivités, des agriculteurs, des organismes agricoles et des paysagistes. Environ **85%** des enquêtés lisent le BSV ZNA tous les mois et **78%** des lecteurs lisent ce bulletin d'information dans son intégralité.

Comment trouvez-vous la fréquence de parution du BSV ZNA ?

Concernant la fréquence de parution du BSV ZNA, les lecteurs BSV ZNA la trouvent majoritairement (très) satisfaisante à 67%. Pour la campagne 2013, l'équipe BSV ZNA propose l'édition d'un BSV ZNA mensuel de Mars à Avril et d'Août à Décembre. Des parutions bi mensuelles sont prévues pour les mois de Mai à Juillet.

Que pensez-vous des différentes rubriques du BSV ZNA ?

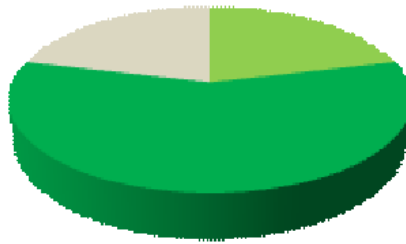
Les lecteurs du BSV ZNA sont **majoritairement satisfaits** du contenu des différentes rubriques du BSV ZNA :

- ✓ Rubrique – « **Actualité en Région** » : 67 % de satisfaction
- ✓ Rubriques – « **Zoom mensuel sur un ravageur ou une maladie** » et « **Le coin du jardinier** » : 58% de satisfaction

Rubrique « Actualités en Région »



Rubrique « Zoom mensuel sur un ravageur ou une maladie »



Rubrique « Le coin du jardinier »



■ Très satisfaisante ■ Satisfaisante ■ Insatisfaisante ■ Très insatisfaisante ■ Sans réponse

Quel(s) type(s) d'information(s) souhaiteriez-vous voir dans le BSV ZNA ?

L'équipe du BSV ZNA a pris note de vos suggestions « d'informations à aborder » dans les futurs numéros de BSV ZNA. Les principales propositions concernent le souhait d'avoir des informations complémentaires sur :

- ✓ les couples de végétaux/ravageurs présents dans les jardins, espaces verts et bords de champs
- ✓ les auxiliaires
- ✓ les techniques alternatives de lutttes contre les nuisibles
- ✓ les organismes de quarantaine

Dans le cadre des actions ECOPHYTO, les informations du BSV ZNA vous ont-elles permises d'optimiser vos traitements ?

Pour **plus de 52%** des lecteurs BSV ZNA, les informations des bulletins d'informations ont permis de réduire l'utilisation de produits phytosanitaires (avancer ou retarder la date d'un traitement, supprimer un ou plusieurs traitements, moduler la dose d'un traitement).

Vous êtes **70%** à recommander le BSV ZNA !

Enquête « Observateurs BSV ZNA »

6 destinataires ont répondu à cette enquête, sur 15 observateurs BSV ZNA. Vous souhaitez majoritairement être observateurs BSV ZNA pour l'année 2013 (67% de réponses favorables) et environ 33% des observateurs sont prêt à réaliser des observations hebdomadaires lors de cette nouvelle campagne.

Quels ravageurs souhaiteriez-vous observer pour le BSV ZNA 2013 ?

Les observateurs BSV ZNA préfèrent suivre en priorité, en 2013, les ravageurs tels que la mineuse du marronnier, le puceron sur rosier, la tache noire du rosier ainsi que la processionnaire du pin et du chêne. Vous avez également exprimé la volonté de réaliser des suivis auxiliaires.

Quel type d'aide souhaiteriez-vous pour la réalisation des observations BSV ZNA ?

Pour améliorer vos diagnostics, vous souhaitez avoir recours à :

- ✓ des formations à la reconnaissance des couples ravageurs/auxiliaires en début ou en cours de campagne d'observation
- ✓ de la documentation pour aider à la reconnaissance
- ✓ des fiches de saisie sur le terrain

Présentation des suivis prévus pour 2013 en Picardie

Suite à vos remarques et suggestions, le comité technique a décidé de mettre en place 5 réseaux d'observations pour des cultures et/ou ravageurs particuliers, avec la réalisation de suivis réguliers de sites, afin de pouvoir effectuer des analyses de risques. En plus de ces réseaux, des observations ponctuelles seront réalisées sur divers organismes nuisibles.

Ravageur et maladies des rosiers

Le protocole prend en compte l'observation des **puçerons**, de l'**oïdium** et de la **tâche noire** ainsi que des auxiliaires (**coccinelle**, **parasitoïde**, **chrysope** et **symphe**). Il est adapté du protocole national. Les observations seront réalisées toutes les semaines de mi-mars à fin septembre par comptages uniquement.

La Mineuse du Marronnier

Le protocole national a été repris pour ce ravageur. Les observations s'effectueront par capture des papillons (à l'aide de pièges à phéromones) et par notations des mines sur le feuillage. Les pièges seront mis en place dès la fin mars et jusque fin septembre. Les relevés seront hebdomadaires pour commencer avant d'être plus espacés à partir du mois de juillet.

La processionnaire du Chêne et la processionnaire du Pin

Le protocole national a été repris pour ces ravageurs. Les pièges à phéromones utilisés pour les observations seront positionnés dans des secteurs précis en fonction des données des années précédentes. Les pièges seront mis en place de juillet à août. Ces observations pourront être complétées par des données sur les nids.

Les auxiliaires bord de champ

Les auxiliaires suivis sont : les **coccinelles**, les **sympes**, les **chrysopes**, les **carabes** et les **hyménoptères parasitoïdes**. Ces observations s'effectueront par piégeage (cuvette jaune) et par comptage/observations visuelles à partir d'avril. Les sites observés seront des jardins (bandes enherbées et haies), des espaces verts et des parcs (parterres, haies, pelouses, etc.), des éléments paysagers en bords de champs et des parcelles agricoles.



Piégeage par Cuvette jaune
(C. Augrain)

La Berce du Caucase et l'ambroisie

L'objectif de ce réseau est de surveiller l'implantation des plantes invasives en Picardie, en vue de favoriser la lutte alternative contre ces espèces et de limiter l'usage de produits phytosanitaires. Deux espèces particulièrement préoccupantes seraient suivies : l'**Ambroisie** et la **Berce du Caucase**. Ces suivis seront mis en place en partenariat avec le Conservatoire Botanique National de Bailleul. Les sites d'observation seront, notamment, des bandes enherbées en bords de cours d'eau et de culture (délaissés de culture), dans les cultures à risque (maïs), les jardins et les espaces verts.

Si vous souhaitez participer aux observations (piégeage et/ou comptage), vous pouvez nous contacter.

Nous vous donnerons les détails des protocoles (les outils de piégeage vous sont fournis) ainsi que des formations spécifiques.

Cécile AUGRAIN
Chambre Régionale d'Agriculture de Picardie
Tél : 03 22 33 69 55
c.augrain@picardie.chambagri.fr

Juliette LEAUTE
FREDON de Picardie
Tél : 03 22 33 67 16
jleaute.fredonpic@orange.fr