



### SOMMAIRE

- Actualités en région
- Le coin du jardinier
- Le Frelon Asiatique

### Actualités en Région

#### Tache Noire de l'Erable

Maladie identifiée en lisière de bois à la Fontaine-Bonneleau (60)



Crédits photos : FREDON

#### Euphorbe fausse baguette

En moyenne vallée de l'Oise



Crédits photos : CBNBL

#### Ailante glanduleux

A Flixecourt en bord de Rivière



Crédits photos : CBNBL

#### RENOUEE DU JAPON

Nouvelle population recensée à Babery (60)



Crédits photos : Fredon Picardie

### L'astuce du jardinier pour le mois

Confectionnez des abris hivernaux pour les coccinelles, syrphes, chrysopes, abeilles et guêpes solitaires. Dans des endroits, disposez horizontalement des fagots de tiges creuses (ronce, sureau, forsythia, ombellifères, paille, herbes sèches...). Protégez-les de la pluie (pots de fleurs, tuiles, morceau de bâche...).

## Le frelon asiatique (*Vespa velutina*)

**Si vous observez des frelons asiatiques, contactez -nous !  
et surtout n'essayez pas de détruire le nid**

### Biologie de l'insecte

Il se distingue du frelon européen (*Vespa crabo*) par :

- sa taille plus petite (2 à 3 cm) que celle du frelon d'Europe, mais deux fois plus grande que celle de l'abeille.
- sa couleur, extrémité de ses pattes jaune, corps plus foncé et velu (brun-orangé avec des segments abdominaux bordés de jaune).



*Vespa velutina* (© BlueGinkgo)

Il ne faut pas le confondre avec :



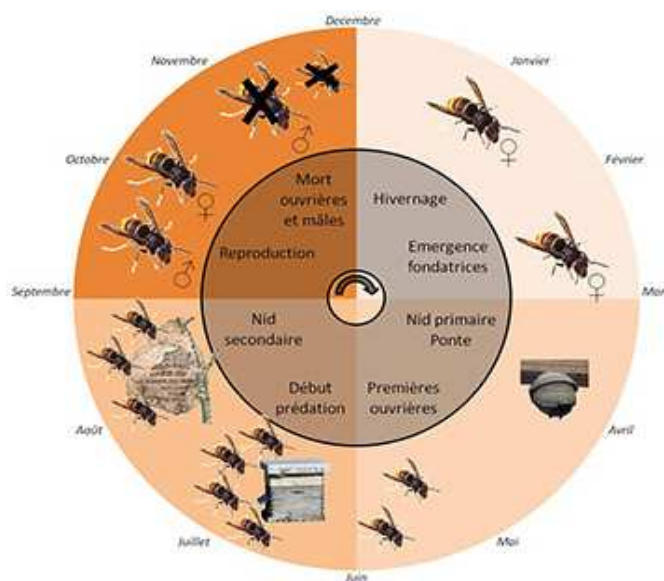
Le frelon européen (©Lilly M)



Les abeilles charpentières (©Micronick)

### Cycle de vie de *Vespa velutina*

Le nid du frelon asiatique est de forme sphérique à ovoïde. Il peut atteindre 80cm de diamètre et est généralement construit très haut dans les arbres. Au printemps, les jeunes nids sont installés dès mars, lorsqu'une reine fonde sa colonie. Les premiers œufs donnent des femelles qui seront les ouvrières. Celles-ci permettent progressivement à la reine de se consacrer uniquement à la ponte. A la fin de l'été, commence la production des premiers mâles et des futures reines. Le nid peut alors abriter plusieurs milliers d'individus (plus de 10 000 pour les plus grosses colonies). À titre de comparaison, un nid de frelons d'Europe abrite quelques centaines d'individus.

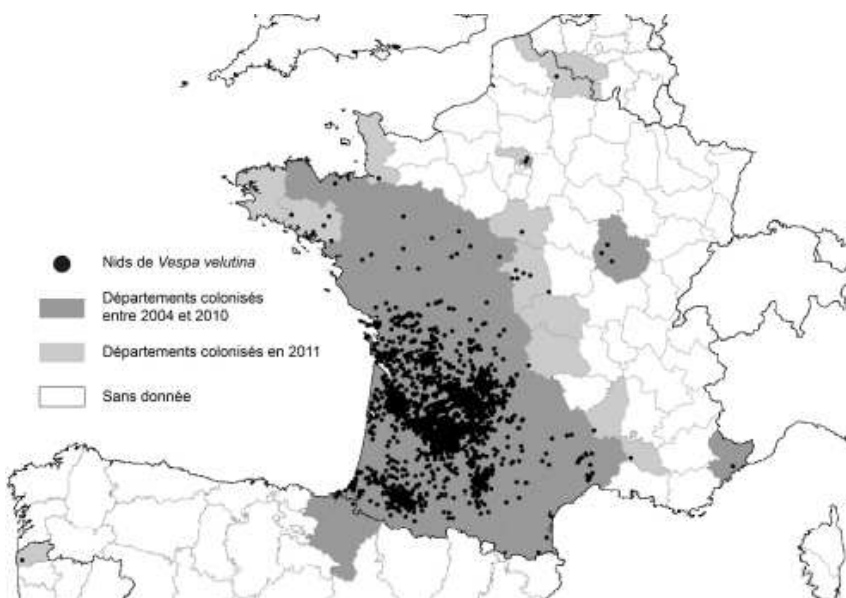


Cycle de vie de *Vespa velutina*

Au début de l'hiver, les futures reines fécondées quittent leur nid, et recherchent individuellement un lieu d'hibernage (litières, vieux troncs d'arbres, abris au sol) dans l'attente du printemps suivant tandis que la reine fondatrice de la colonie meure avant l'envol de tous les individus sexués (mâles, futures fondatrices et le reste des ouvrières). Les nids abandonnés ne sont jamais utilisés une seconde fois. Au printemps, lorsque la température diurne permet le vol, les reines hivernantes sortent de leurs abris, et cherchent de nouvelles sources d'eau et de nourriture pour fonder une nouvelle colonie.

## Répartition géographique

Le frelon asiatique a été probablement introduit accidentellement dans les cartons de poteries chinoises importées en 2004 dans le Lot-et-Garonne <sup>1</sup>. Actuellement, sa présence est avérée sur 50 % du territoire métropolitain (moitié sud-ouest). Aucun signalement n'a été cartographié, pour le moment, en région Picardie <sup>2</sup>. Cependant, on peut suspecter sa présence, des foyers ayant été recensés dans les départements du Nord, du Val-d'Oise et de Seine-Saint-Denis en 2011. La progression du front d'invasion est d'environ 100 km par an. Le frelon asiatique est également présent en Espagne depuis 2010, au Portugal ainsi qu'en Belgique depuis 2011.



Distribution de *Vespa velutina* en Europe de 2004 à 2011 (données issues de l'Inventaire National du Patrimoine Naturel, 2012)

L'expansion du frelon asiatique s'explique à la fois, par un climat comparable à celui de son aire d'origine (Asie continentale) et par l'abondance de sa proie principale, l'abeille domestique, qui, à la différence de l'abeille chinoise, n'a pas de stratégie de défense efficace. Enfin, le frelon asiatique ne présente pas de prédateurs naturels dans les pays européens.

(1) VILLEMANT C., HAXAIRE J. & STREITO J.-C., 2006. – Premier bilan de l'invasion de *Vespa velutina* Lepeletier en France (Hymenoptera, Vespidae). *Bulletin de la Société entomologique de France*, 111 (4) : 535-538

(2) INPN, 2012. – *Vespa velutina*. Inventaire national du patrimoine naturel. <http://inpn.mnhn.fr/>

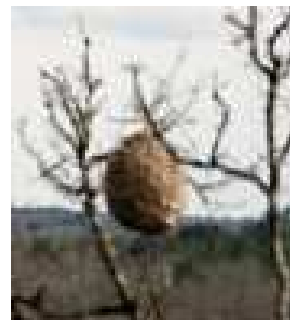
## Nuisibilités causées par le frelon asiatique

Sur le plan **écologique**, le frelon asiatique est un redoutable prédateur nuisible à l'ensemble de l'écosystème. Les proies capturées pour nourrir les larves de la colonie sont principalement, des insectes tels que des hyménoptères (abeilles, guêpes), des diptères (mouches, syrphes), des sauterelles et des araignées. Cependant, les abeilles domestiques sont les principales cibles du frelon asiatique car elles représentent une source très riche en protéines. Les adultes ont besoin d'autres ressources alimentaires : liquides sucrés (miel, nectar), fruits mûrs, eau.



Pour l'**apiculture**, le frelon asiatique représente une menace sérieuse dans un contexte économique déjà difficile. Son habitude d'inclure des insectes pollinisateurs dans son régime alimentaire, entraîne des dégâts avérés dans les ruchers apicoles.

Sur le plan **sanitaire**, une pique de frelon est douloureuse, voire dangereuse en cas d'allergie. Mais, il n'est pas plus dangereux pour l'homme que celui d'autres hyménoptères (guêpe, frelon européen, abeille). Les attaques du frelon asiatique sont généralement provoquées par des réactions de défenses en cas de gestes trop brusques ou d'actions susceptibles de provoquer des destructions du nid. Le risque sanitaire pour la population reste faible dans la mesure où les nids sont généralement construits très haut dans les arbres.



Nid de *Vespa velutina* (FREDON)

En raison des dommages importants causés par le frelon asiatique, le Ministre de l'Agriculture, de l'Agroalimentaire et de la Forêt et la Ministre de l'Ecologie, du Développement Durable et de l'Energie ont décidé de classer cette espèce comme **espèce exotique envahissante et nuisible à l'apiculture** (danger sanitaire de catégorie 1) d'ici la fin de l'année 2012. Ce classement permettra, notamment, l'élaboration et la mise en œuvre de programmes de lutte obligatoire au niveau national et départemental.<sup>3</sup>

## Moyens de lutte contre le frelon asiatique

Le piégeage constitue une des actions prioritaires en matière de lutte contre le frelon asiatique. L'objectif est d'apporter à la filière apicole des pièges fiables et sélectifs qui aideront à protéger les ruchers durant la période de prédation (juillet à novembre). Il existe, actuellement, quelques pièges expérimentaux, mis au point par une équipe de chercheurs de l'INRA de Bordeaux :<sup>4</sup>

Des pièges de printemps, souvent à base de bière et de cassis, pour capturer les reines fondatrices en début de cycle annuel.

Des pièges de diversion, à base de purée de poisson frais, positionnés autour des ruchers pour diminuer la prédation exercée par les ouvrières prédatrices des abeilles.

Ces pièges sont cependant peu sélectifs et peu efficaces au regard du nombre important d'individus par colonie. D'autres projets de recherche consacrés à la lutte biologique contre le frelon asiatique sont en cours.

Recherche bibliographique : Cécile Augrain CRA Picardie

(3) <http://agriculture.gouv.fr/Stephane-Le-Foll-et-Delphine-Batho>

(4) [http://www.inra.fr/la\\_sciences\\_et\\_vous/apprendre\\_experimenter/l\\_inra\\_de\\_bordeaux\\_traque\\_le\\_frelon\\_asiatique](http://www.inra.fr/la_sciences_et_vous/apprendre_experimenter/l_inra_de_bordeaux_traque_le_frelon_asiatique)

Rejoignez le réseau d'observateurs en zones non agricoles.  
Communiquez vos observations.

**contactez-nous !**

Régis WARTELLE  
Chambre Régionale d'Agriculture de Picardie  
Tél : 03 22 33 69 54 [r.wartelle@picardie.chambagri.fr](mailto:r.wartelle@picardie.chambagri.fr)

Juliette LEAUTE  
FREDON de Picardie  
Tél : 03 22 33 67 16 [jleaute.fredonpic@orange.fr](mailto:jleaute.fredonpic@orange.fr)