

# Zones Non Agricoles Picardie



N° 15 Juin 2012

## Actualités en Région

### Renouée du Japon (BSV N°12 – Mars 2012)

Toujours des observations de foyers de renouées du Japon : Breteuil (60), Troussures (60), Fontaine Bonneleau (60), Grandvilliers (60), Hardivillers (60), Saint-Valéry sur Somme (80), Boves (80), Candas (80), Loeuilly (80), Grand-Laviers (80).

Elles sont actuellement au stade végétatif et ont atteint leur taille adulte. La plupart de ces foyers sont situés en bord de route. Attention à ne pas disséminer la plante lors de l'entretien des bas côtés. Pour plus de renseignements sur la lutte contre la renouée du Japon contacter le conservatoire botanique de Bailleul.



Grandvilliers (crédit: FREDON Picardie)



Hardivillers (crédit : FREDON Picardie)

Pour plus de renseignements sur la lutte contre la renouée du Japon, contacter le :

**Conservatoire Botanique de Bailleul**

13 allée de la pépinière - 80044 Amiens cedex

Tél : 03 22 89 69 78

E- mail : a.watterlot@cbnbl.org

### Chalarose du frêne (BSV N°5 – Juillet 2011)

Un frêne atteint de la Chalarose a été observé à Pierrefonds (60) en lisière de clairière.

Cette maladie est en forte progression dans notre Région. Les symptômes sont caractéristiques : flétrissement du feuillage, mortalité des rameaux en tête ainsi que la présence de nécroses colorées sur l'écorce.

### Bombyx cul brun (BSV N°11 – Février 2012)

Une importante colonie de bombyx cul brun a été observée sur un alignement de cerisiers-merisiers, le long de la RD 946 près de Marle (02). Leur présence a entraîné une défeuillaison à 90%. De nombreux nids de chrysalidation sont en préparation.

## Crachats de coucou

Il est courant de voir des crachats de coucou dans les jardins. Ces amas spumeux cachent une larve de *Philaenus spumarius*.

Les dégâts causés par cet insecte sont faibles voir insignifiants. Les prédateurs naturels régulent la population, inutile d'intervenir.



Crachat de coucou (FREDON Picardie)

### L'astuce du jardinier pour le mois

Le paillage (ou mulch) à base de matières organiques joue un triple rôle : il nourrit le sol, préserve l'humidité et, s'il est de bonne épaisseur, limite le développement des mauvaises herbes qui, de toutes façons, sont beaucoup plus faciles à arracher.

Épandez auparavant 2 à 3 cm de compost

Tontes de gazon : laissez-les sécher un ou deux jours, et épandez-les sur 3 à 4 cm d'épaisseur.

Feuilles mortes : broyez-les avec une tondeuse et utilisez-les au pied de vos massifs.

Paille : si vous pouvez vous en procurer, c'est idéal pour contrôler les mauvaises herbes (épaisseur 10 cm).

## Maladies et ravageurs du platane

### Tigre du platane (*Corythucha ciliata*)

Le tigre du platane est une punaise qui vit à la surface inférieure des feuilles tant à l'état larvaire qu'à l'état d'adulte.

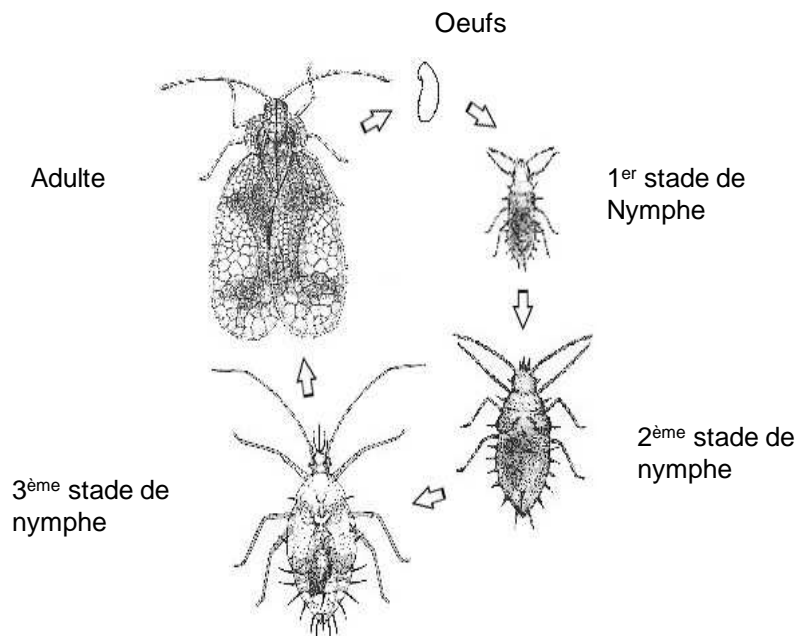
L'adulte mesure 3 à 4 mm.



Tigre du platane –©BetacommandBot

### Cycle biologique

Les adultes hivernent sous les rhytidomes (= écorces qui se décollent naturellement par plaques). Il résiste à des températures de  $-10^{\circ}\text{C}$ , voire inférieures. Ils redeviennent actifs en avril. Plusieurs générations (2 à 3 en fonction des conditions climatiques) peuvent se succéder en une année..



cycle d'un tigre (<http://www.ces.ncsu.edu>)

## Dégâts

C'est un insecte piqueur-suceur. Ces piqûres d'alimentation (d'abord près des nervures de la feuilles) provoquent une décoloration puis la chute prématurée des feuilles ce qui induit une dépréciation esthétique des arbres.

*C. ciliata* est associé à deux champignons pathogènes (dont il est probablement vecteur) très dangereux, *Ceratocystis fimbriata* et *Apiognomonium venata*, agents respectivement du Chancre coloré du platane et de l'Anthracnose du platane.



Dépréciation du feuillage due à la présence de tigre du platane  
(Gilles romane – FREDON Auvergne)



Tigre du platane sur écorce  
(Gilles romane – FREDON Auvergne)

Il existe un seuil de nuisibilité pour ce ravageur. Prélever en mars 1dm<sup>2</sup> de rhytidomes/arbres sur au moins 10 arbres (jusqu'à 50 selon l'étendu du site).

Faire un comptage des tigres (adultes et larves) et effectuer la moyenne.

Le seuil de nuisibilité est atteint lorsque la moyenne est >70 tigres/arbres.

## Situation sanitaire

Le tigre du platane est un insecte originaire d'Amérique du Nord. Il a été introduit en France dans la région d'Antibe en 1974. Depuis, il est présent sur une grande partie du territoire français.

Il a **déjà été observé dans le sud de notre région les années précédentes.**

Ce mois-ci, sur 4 observations d'alignements de platanes (Château-Thierry (02), Villers Bretonneux (80), Grandfresnoy(60), et Choisy-la-Victoire (60)), le tigre n'a pas été observé.

## L'oïdium du platane (*Microsphaera alni*)

Il existe un oïdium spécifique au platane : *Microsphaera alni*. Ce champignon se développe pendant les périodes chaudes avec une forte humidité ambiante comme le printemps et au début de l'automne.

## Dégâts

Une attaque d'oïdium se manifeste par la présence d'un feutrage blanc à la surface des feuilles, la crispation des feuilles puis le dessèchement de celles-ci. Ces attaques affaiblissent les arbres en limitant la photosynthèse. Cependant, le problème est plus esthétique que sanitaire.

## Situation sanitaire

Cette maladie reste occasionnelle

## Chancre du platane (*Ceratocystis fimbriata* f. sp. *Platani*)

Le chancre coloré du platane est une maladie due à un champignon qui se développe dans les tissus du bois perturbant ainsi la circulation de la sève. Le platane peut mourir en quelques mois ou années.

## Symptômes/Dégâts

Le champignon pénètre généralement par une plaie, puis colonise les canaux de sève de l'arbre, et les détruit. Il colonise les branches, le tronc puis le système racinaire. Peu à peu l'arbre se dessèche et meurt.

Sur le tronc ou les charpentières, la progression du champignon se traduit au niveau de l'écorce par l'apparition de veines bleu noir mêlées de violet et d'orange.



Au centre de cette zone, l'écorce se dessèche, devient brun clair, et se craquelle tout en restant fixée au tronc ou à la branche. Généralement, aucune réaction cicatricielle de l'arbre n'apparaît. Au dessus de cette zone, le feuillage jaunit et l'écorce se dessèche progressivement prenant une teinte uniforme brun-rouge très marquée.

*Ceratocystis fimbriata f.sp. platani* peut se maintenir dans le sol dans des tissus végétaux morts pendant 5-6 ans.



Symptômes de chancre coloré sur platane (FREDON Rhône-Alpes)

## Situation sanitaire

Ce champignon a été introduit en France (Marseille en 1945), lors de la seconde guerre mondiale par l'intermédiaire de caisses fabriquées avec du bois de platane contaminé. Depuis la maladie s'est étendue dans le Sud de la France (20 départements touchés). Cette **maladie n'est pas encore présente dans le Nord de la France** mais il convient de **rester vigilant** en cas d'observation de symptômes suspects.

La transmission de ce champignon se fait essentiellement par actions de l'homme : outils de taille non désinfectés, engins de terrassement qui blessent les racines, sciures et copeaux d'arbres malades contenant de nombreuses spores. La contamination peut aussi se faire par contacts racinaires entre un arbre malade et un arbre sain. Les spores peuvent aussi être transportées par les eaux courantes.

## Réglementation :

*Ceratocystis fimbriata f. sp. Platani* est un **organisme réglementé de lutte obligatoire** (annexes IV et V de la directive 2000/29/CE). Un organisme de quarantaine est un organisme absent d'un territoire ou présent de façon limitée, et pour lequel la lutte est obligatoire et réglementée.

Le transport de bois de platane est réglementé et soumis à passeport phytosanitaire. Si vous envisagez le transport ou la vente de bois de platane, vous devez informer le service de la protection des végétaux qui pourra vous délivrer le passeport phytosanitaire européen nécessaire.

Rejoignez le réseau d'observateurs en zones non agricoles.

Communiquez vos observations.

**contactez - nous !**

Régis WARTELLE  
Chambre Régionale d'Agriculture de Picardie  
Tél : 03 22 33 69 54 [r.wartelle@picardie.chambagri.fr](mailto:r.wartelle@picardie.chambagri.fr)

Juliette LEAUTE  
FREDON de Picardie  
Tél : 03 22 33 67 16 [jleaute.fredonpic@orange.fr](mailto:jleaute.fredonpic@orange.fr)