

Eulia : fin du vol de seconde génération

Carpocapse des pommes et des poires : fin du vol de seconde génération sur la plupart des secteurs selon la modélisation, faible taux de captures

Maladies de conservation : conditions météorologiques toujours très propices aux contaminations au verger

Contaminations visibles en parcelles (monilioses et chancres)

Drosophila suzukii: augmentation notable des captures notamment sur fruits à noyau,

Frelon asiatique : deux ouvrières de l'espèce *Vespa Velutina* capturées dans la Somme (80), soyez attentifs

Pommiers poiriers

MALADIES

Tavelure

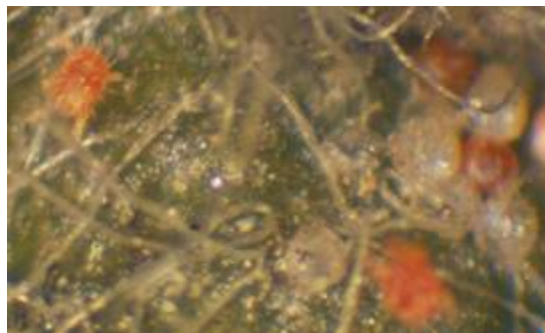
Les taux de contaminations sur feuilles et fruits restent globalement stables au cours des quinze derniers jours. Les conditions climatiques en cette fin de campagne sont favorables à la maladie et plus généralement aux maladies de conservation. Attention au choix des périodes de récolte afin de ne pas favoriser les contaminations par la tavelure de conservation et autres monilioses.

Secteur	% de pousses avec taches				% de fruits avec taches			
	Moyenne	Maximum	Minimum	Tendance	Moyenne	Maximum	Minimum	Tendance
Pommier								
Artois	0,0%	0,0%	0,0%	↔	1,0%	1,0%	1,0%	↔
Avesnois	0,0%	0,0%	0,0%	↔	0,0%	0,0%	0,0%	↔
Béthunois	-	-	-		-	-	-	
Cambrasis	-	-	-		-	-	-	
Clermontois	-	-	-		-	-	-	
Flandre intérieure	-	-	-		-	-	-	
Flandre maritime	-	-	-		-	-	-	
Haut Pays	-	-	-		-	-	-	
Montreuillois	0,0%	0,0%	0,0%	↔	0,0%	0,0%	0,0%	↔
Noyonnais	-	-	-		-	-	-	
Pays de Bray	-	-	-		-	-	-	
Pays de Thelle	-	-	-		-	-	-	
Picardie verte	-	-	-		-	-	-	
Plaine d'Estrées	0,0%	0,0%	0,0%	↔	0,0%	0,0%	0,0%	↔
Plateau Picard	-	-	-		-	-	-	
Région de Lille	-	-	-	↔	-	-	-	↔
Saint Quentinnois	-	-	-		-	-	-	
Soissonnais	10,0%	10,0%	10,0%	↔	15,0%	15,0%	15,0%	↔
Tardennois	-	-	-		-	-	-	
Thiérache	-	-	-		-	-	-	
Valois - Multien	0,0%	0,0%	0,0%	↔	0,0%	0,0%	0,0%	↔
Vexin	-	-	-		-	-	-	

RAVAGEURS

Acariens rouges

Les niveaux de populations sont désormais très faibles. Des populations ont cependant encore été observées notamment sur le secteur de Steenvoorde (59).



Lépidoptères

Carpocapse

Accouplements possibles Accouplements potentiels (conditions limites)	31-août	01-sept	02-sept	03-sept	04-sept	05-sept	06-sept	07-sept	08-sept	09-sept	10-sept	11-sept	12-sept	13-sept	14-sept
Allennes les Marais (59)	■	■							■	■	■	■	■		
Arras (62)	■									■	■	■			
Assainvillers (80)	■	■						■		■	■				
Attilly (02)	■	■						■		■	■		■		
Auchy les Mines (62)	■	■							■	■	■	■	■		
Beauvais (60)	■	■								■	■	■			
Bergues (59)	■	■						■		■	■	■	■		
Cambrai (59)	■	■						■	■	■	■	■	■		
Ebouleau (02)	■	■						■		■	■	■	■	■	
Fruges (62)	■									■	■	■			
Hérissart (80)	■	■													
La Houssoye (60)	■	■								■	■	■			
Le Quesnoy (59)	■	■						■		■	■				
Orchies (59)	■	■							■	■	■	■	■		
Senlis (60)	■	■	■					■		■	■	■	■		
Solente (60)	■	■						■		■	■	■	■		
St Christophe à Berry (02)	■	■	■					■	■	■	■	■	■		
Steenvoorde (59)	■	■										■			
Trèlon (59)	■									■	■	■	■	■	
Verdilly (02)	■	■	■			■		■	■	■	■	■	■	■	
Vron (80)	■			■		■		■	■	■	■	■	■	■	

L'analyse des conditions climatiques crépusculaires, permet d'observer une situation toujours très alternante selon les secteurs, mais globalement peu favorable aux accouplements.

La situation est désormais à apprécier très localement au regard des différences de températures notables, principal facteur actuellement pour la détermination des possibilités d'accouplements.

Le tableau ci-dessus vous donne le détail des possibilités d'accouplements selon les secteurs géographiques. *(données issues des réseaux agrométéorologiques régionaux).*

Lépidoptères

Carpocapse (suite)

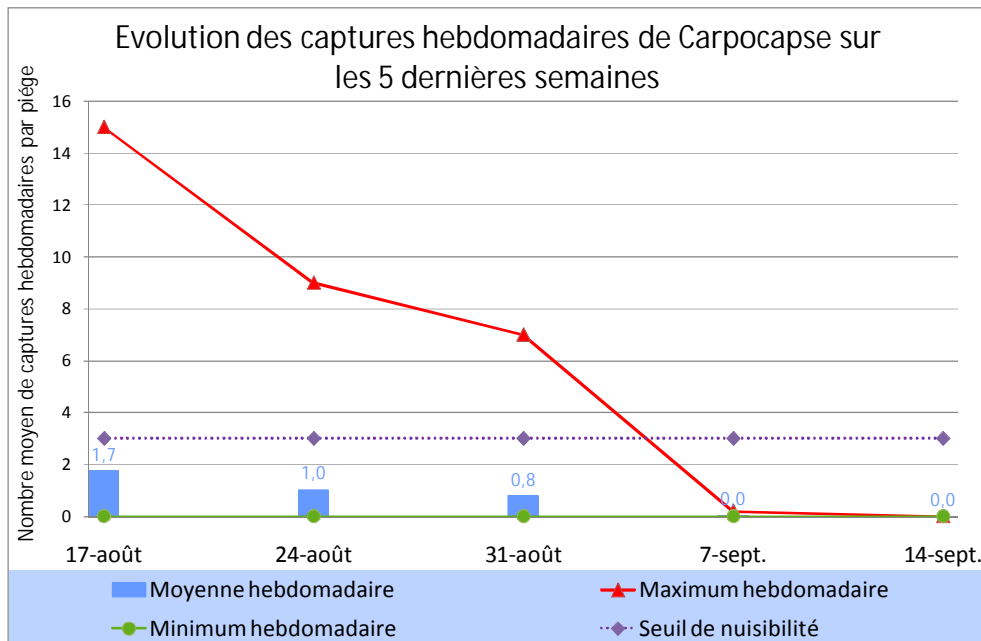


Adulte

La fin du vol de seconde génération semble bien être acquise sur l'ensemble du réseau. En effet, après quelques captures sporadiques, il y a quinze jours, aucune n'a été enregistrée au cours de la semaine dernière. Ces résultats confortent les prévisions du modèle.

En effet, selon la modélisation le vol de la seconde génération est désormais terminé sur l'ensemble des secteurs. De plus au regard des températures actuelles et à venir, les conditions sont relativement peu favorables au ravageur.

La surveillance des pièges est cependant à maintenir.



Zones géographiques	Prévision de fin de G1	Prévision de début G2	Prévision de fin de vol G2
Allennes les Marais (59)	05-aout	11-aout	06-sept
Ambricourt (62)	15-aout	26-aout	09-sept
Arras (62)	04-aout	10-aout	10-sept
Assainvillers (80)	03-aout	10-aout	01-sept
Attilly (02)	03-aout	09-aout	25-aout
Auchy les Mines (62)	06-aout	12-aout	01-sept
Beauvais (60)	08-aout	14-aout	08-sept
Bergues (59)	10-aout	18-aout	10-sept
Cambrai (59)	03-aout	08-aout	26-aout
Ebouleau (02)	24-juil	02-aout	26-aout
Hérissart (80)	20-aout	Indéfinie	-
La Houssoye (60)	01-aout	06-aout	26-aout
Le Quesnoy (59)	03-aout	09-aout	29-aout
Orchies (59)	04-aout	10-aout	30-aout
Senlis (60)	24-juil	04-aout	30-aout
Solente (60)	03-aout	09-aout	29-aout
St Christophe à Berry (02)	19-juil	24-juil	25-aout
Steenvoorde (59)	04-aout	11-aout	30-aout
Trèlon (59)	07-aout	12-aout	30-aout
Verdilly (02)	22-juil	31-juil	23-aout
Vron (80)	03-aout	10-aout	26-aout

Seuils de nuisibilité :

- 🍷 Conditions d'accouplements : températures et hygrométrie crépusculaires suffisantes réunies durant 2 jours consécutifs.
- 🍷 **Seuil de nuisibilité** : 3 captures / semaine / 1 piège sur 1 ha

Carpocapse (suite et fin)

	Périodes de pontes				Date de sortie des larves
	du		au		
Allennes les Marais (59)	du	23-août	au	24-août	incubation en cours
	du	09-sept	au	28-juil	incubation en cours
Ambricourt (62)	du	23-août	au	24-août	incubation en cours
	du	09-sept	au	10-sept	incubation en cours
Arras (62)	du	23-août	au	24-août	incubation en cours
	du	09-sept	au	10-sept	incubation en cours
Assainvillers (80)	du	23-août	au	24-août	incubation en cours
	du	09-sept	au	10-sept	incubation en cours
Attilly (02)	du	23-août	au	24-août	13-sept
	du		au		
Auchy les Mines (62)	du	23-août	au	24-août	incubation en cours
	du	09-sept	au	10-sept	incubation en cours
Beauvais (60)	du	23-août	au	24-août	incubation en cours
	du	09-sept	au	10-sept	incubation en cours
Bergues (59)	du	23-août	au	24-août	incubation en cours
	du		au		
Cambrai (59)	du	23-août	au	24-août	14-sept
	du	09-sept	au	10-sept	incubation en cours
Ebouleau (02)	du	23-août	au	24-août	13-sept
	du	09-sept	au	10-sept	incubation en cours
Hérissart (80)	du	23-août	au	24-août	incubation en cours
	du		au		
La Houssoye (60)	du	25-août	au	26-août	incubation en cours
	du	09-sept	au	10-sept	incubation en cours
Le Quesnoy (59)	du	23-août	au	24-août	incubation en cours
	du		au		
Orchies (59)	du	23-août	au	24-août	incubation en cours
	du	09-sept	au	10-sept	incubation en cours
Senlis (60)	du	23-août	au	24-août	12-sept
	du		au		
Solente (60)	du	23-août	au	24-août	14-sept
	du	09-sept	au	01-juil	incubation en cours
St Christophe à Berry (02)	du	23-août	au	24-août	12-sept
	du		au		
Steenvoorde (59)	du	23-août	au	24-août	incubation en cours
	du		au		
Trèlon (59)	du	23-août	au	24-août	incubation en cours
	du		au		
Verdilly (02)	du	23-août	au	24-août	10-sept
	du	09-sept	au	10-sept	incubation en cours
Vron (80)	du	23-août	au	24-août	11-sept
	du	09-sept	au	10-sept	incubation en cours

L'incubation des œufs a été impactée par la baisse des températures de ces derniers jours, retardant d'autant les éclosions à venir. Cependant, l'éclosion des œufs issus des pontes du 23 août est arrivée à terme au cours des derniers jours dans les secteurs les plus « doux » (voir détail dans le tableau ci-contre).

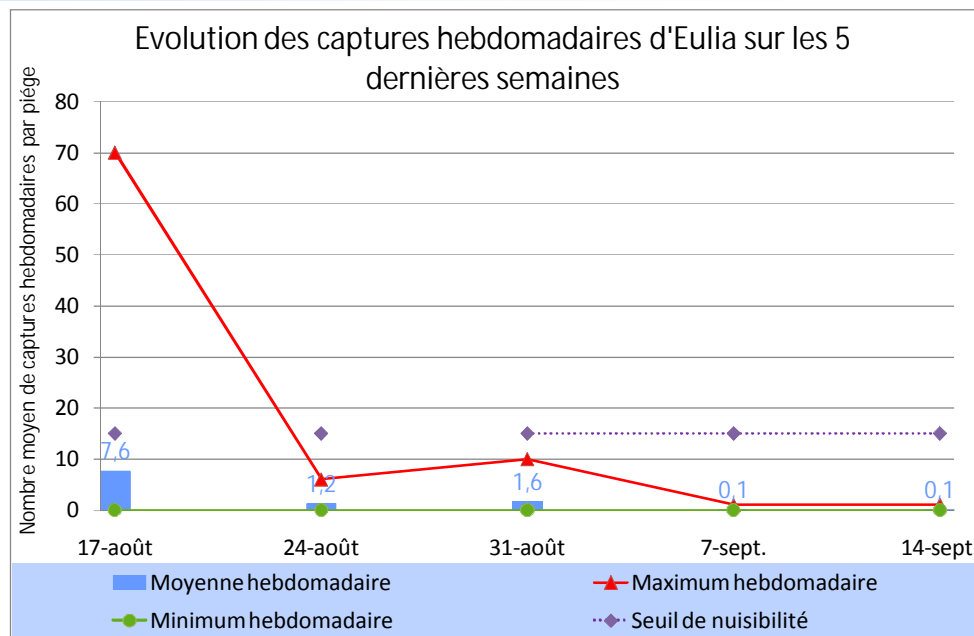
La situation est donc à mettre en lien avec le piégeage réalisé sur vos parcelles sur la période concernée, afin d'en apprécier le risque.

Seuils de nuisibilité :

- 🍷 Conditions d'accouplement : températures et hygrométrie crépusculaires suffisantes réunies durant 2 jours consécutifs.
- 🍷 **Seuil de nuisibilité** : 3 captures / semaine / 1 piège sur 1 ha

Secteur	Captures de carpocapse				Captures d'eulia			
	Moyenne	Maximum	Minimum	Tendance	Moyenne	Maximum	Minimum	Tendance
	Pommier							
Artois	-	-	-		-	-	-	
Avesnois	0,0	0,0	0,0	↔	0,0	0,0	0,0	↔
Béthunois	-	-	-		-	-	-	
Cambrasis	-	-	-		-	-	-	
Clermontois	-	-	-		-	-	-	
Flandre intérieure	-	-	-		-	-	-	
Flandre maritime	0,0	0,0	0,0	↔	0,0	0,0	0,0	↓
Haut Pays	-	-	-		-	-	-	
Montreuillois	0,0	0,0	0,0	↔	0,0	0,0	0,0	↓
Noyonnais	0,0	0,0	0,0	↔	0,0	0,0	0,0	
Pays de Bray	-	-	-		-	-	-	
Pays de Thelle	0,0	0,0	0,0	↔	1,0	1,0	1,0	↑
Picardie verte	-	-	-		-	-	-	
Plaine d'Estrées	-	-	-		-	-	-	
Plateau Picard	0,0	0,0	0,0	↔	0,0	0,0	0,0	↔
Région de Lille	0,0	0,0	0,0	↔	0,0	0,0	0,0	↔
Saint Quentinnois	-	-	-	↔	-	-	-	
Soissonnais	0,0	0,0	0,0	↔	0,0	0,0	0,0	↔
Tardennois	-	-	-		-	-	-	
Thiérache	-	-	-		-	-	-	
Valois - Multien	-	-	-		-	-	-	
Vexin	-	-	-		-	-	-	

Eulia



Le vol de seconde génération a été très court cette année. Quelques captures sporadiques et localisées ont encore été enregistrées durant les quinze derniers jours, mais la plupart des secteurs n'est plus concerné par le vol du ravageur.

Quelques dégâts ont été observés en parcelle.

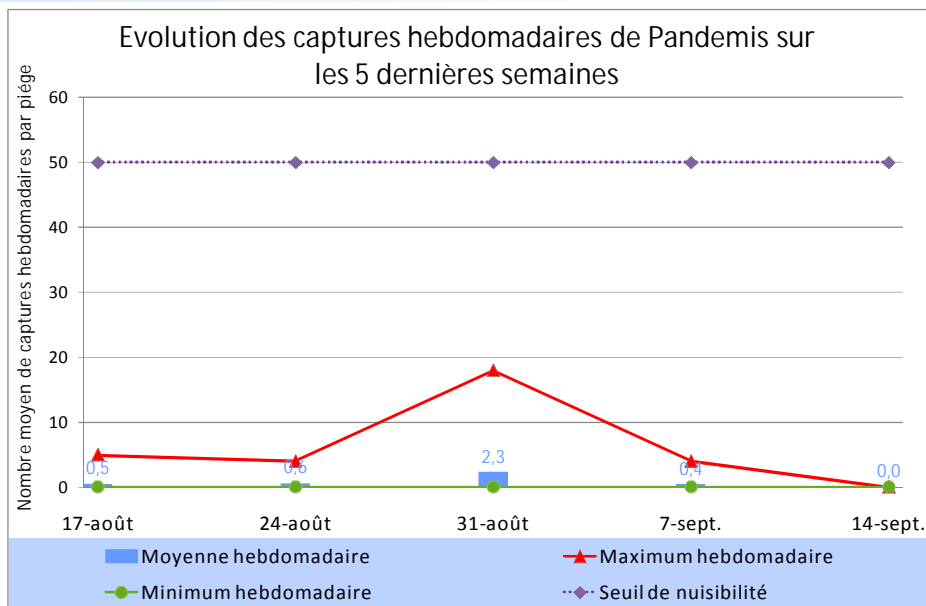
Seuil de nuisibilité :

Sur le second vol, aucun seuil n'est validé en France. Dans le Nord de l'Italie, le seuil est de 15 papillons.

Pandemis



Adultes

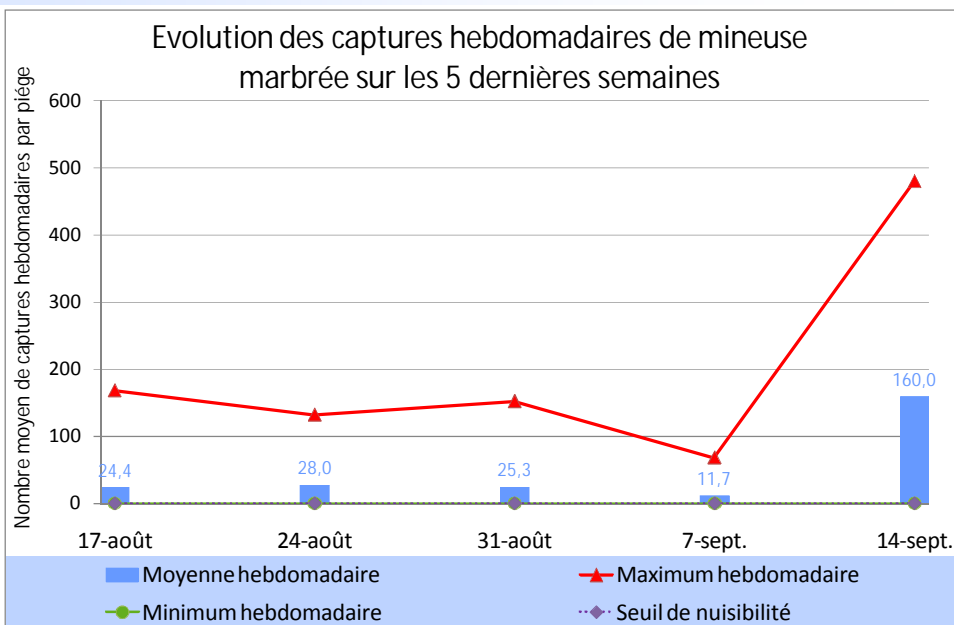


Un vol ponctuel, localisé sur le secteur de La Capelle (02), a perduré jusqu'au 7 septembre. Depuis aucun secteur n'a été concerné par des prises de papillons.

Seuil de nuisibilité :

50 captures cumulées dans les 18 jours suivant la capture du premier papillon.

Mineuse marbrée



Une nouvelle génération semble émerger depuis ces derniers jours dans certains secteurs de la région. Celui de La Capelle (02) y semble particulièrement sensible au regard des captures significatives enregistrées au cours de la semaine dernière.

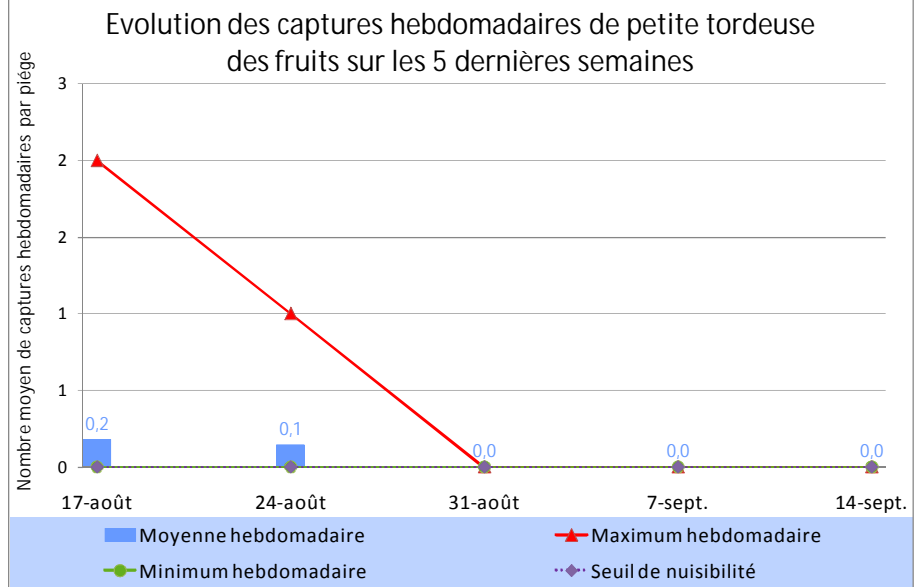
Seuil de nuisibilité :

200 mines pour 100 feuilles

Petite tordeuse des fruits : *Grapholitha lobarzewskii*



Adultes



TOURNANT L.



TOURNANT L.

Le vol du ravageur semble bien terminé en région. Aucune capture n'a été signalée à ce jour au cours des deux dernières semaines. En revanche, des dégâts imputables au ravageur ont de nouveau été visibles dans plusieurs parcelles de la région.

Seuil de nuisibilité :

Il n'existe pas à ce jour en France un seuil validé pour ce ravageur.

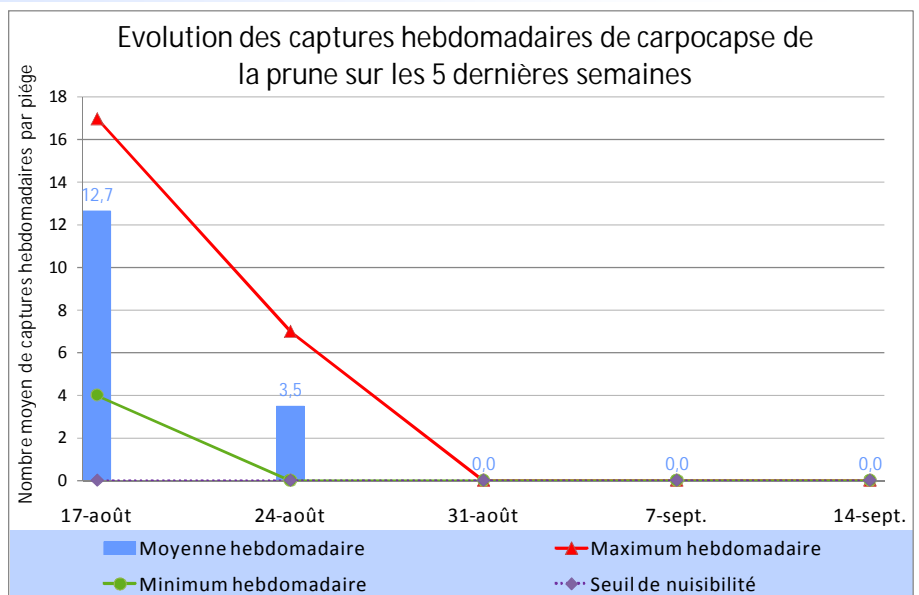
Pruniers

Carpocapse



Chenille et Dégâts

Le vol du ravageur semble terminé au regard de l'absence de capture sur l'ensemble du réseau.



Des dégâts significatifs (10%) sur fruits ont été enregistrés notamment sur le secteur d'Étapes (62).

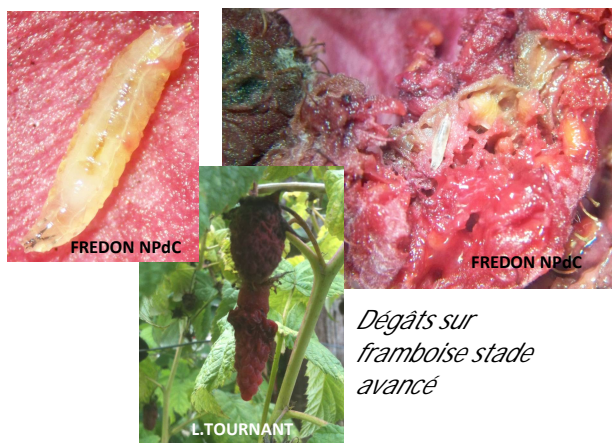
Espèces fruitières

Drosophila suzukii

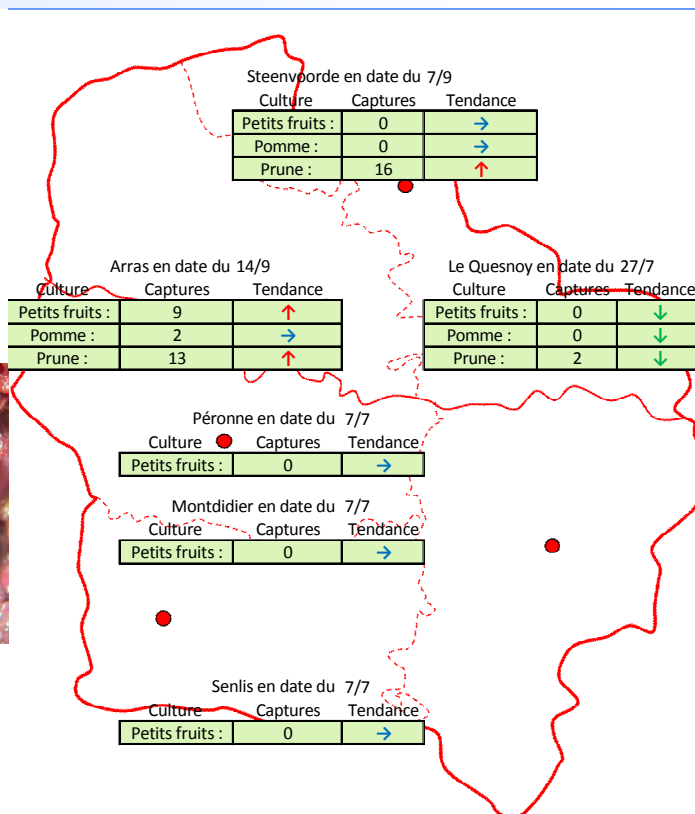


Adulte femelle et mâle

Larve (détail en dessous) et dégât sur framboise



Dégâts sur framboise stade avancé



Une nette augmentation des captures a été enregistrée au cours des quinze derniers jours essentiellement sur fruits à noyau. Cette augmentation a été observée à la fois sur le secteur de Steenvoorde (59) et celui d'Arras (62).

Le suivi du vol de la drosophile est réalisé en exploitations mixtes (pommes, prunes et petits fruits) sur la région Nord-Pas de Calais. En Picardie, ce suivi est réalisé en production de fraises.

Informations pratiques

Accédez aux autres éditions du BSV :

- <http://draaf.nord-pas-de-calais.agriculture.gouv.fr/Sante-des-vegetaux>
- <http://draaf.picardie.agriculture.gouv.fr/Consulter-les-Bulletins-de-Sante,538>
- <http://www.agriculture-npdc.fr/bulletin-sante-vegetal.html>
- <http://www.chambres-agriculture-picardie.fr/productions/productions-vegetales/bulletins-de-sante-du-vegetal.html>

Bonnes récoltes à toutes et tous

Bulletin édité sur la base des observations réalisées par les partenaires des réseaux Nord-Pas de Calais-Picardie : producteurs, FREDON Nord Pas-de-Calais, FREDON Picardie, observateurs du programme TransBioFruit.
 Rédacteur et animateur interrégional du bulletin : Ludovic Tournant FREDON Nord-Pas de Calais Tél. : 03 21 08 88 77 - ludovic.tournant@fredon-npdc.com, co-animateur région Picardie des filières pommes et poires : François Hanquart FREDON Picardie.
 Directeurs de la publication : Jean Bernard Bayard : Président de la Chambre d'agriculture de région du Nord-Pas de Calais, Christophe BUISSET – Président de la Chambre Régionale d'Agriculture de Picardie.
 Publication gratuite, disponible sur les sites Internet <http://draaf.nord-pas-de-calais.agriculture.gouv.fr>, www.draaf.picardie.agriculture.gouv.fr et www.chambres-agriculture-picardie.fr
 Coordination et renseignements : Samuel Bueche - Chambre d'agriculture de région Nord-Pas de Calais (Tél : 03 21 60 57 60 - e-mail : samuel.bueche@agriculture-npdc.fr), Jean -Pierre PARDOUX- Chambre d'Agriculture de Picardie – (Tél : 03 22 93 51 20 – e-mail : JP.PARDOUX@somme.chambagri.fr)
 Action pilotée par le ministère chargé de l'agriculture, avec l'appui financier de l'Office national de l'eau et des milieux aquatiques, par les crédits issus de la redevance pour pollutions diffuses attribués au financement du plan Ecophyto.