

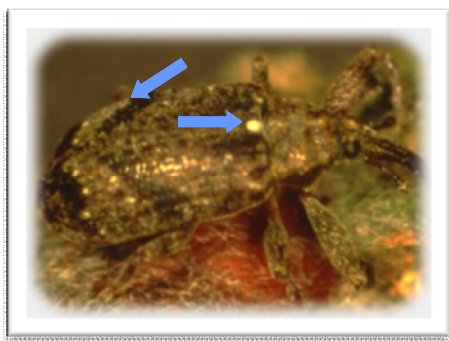



Stades phénologiques : début du gonflement en pomme et en poire
Températures : nouvelle vague de froid, attention aux dégâts en parcelles précoces
Anthonome du pommier : retour à une activité nulle
Tavelure : maturation en cours
Réunion bilan et observateurs : 21 mars Loos-en Gohelle, 22 mars Amiens
Note nationale BSV : les campagnols nuisibles aux cultures.

Anthonome du pommier

Avec les températures plus douces de la semaine dernière, les premiers individus ont été observés. La vague de froid actuelle devrait retarder les sorties d'adultes sur tous les secteurs.

Les suivis en parcelle sont donc à reprendre dès le retour à des températures plus douces, particulièrement en parcelles sensibles et en parcelles précoces. En effet, au regard des conditions de l'année, la reprise des émergences d'adultes ne devrait pas s'éloigner du pic d'activité.



Adulte d'anthonome, taille réelle → 

Les femelles vont pondre leurs œufs au sein des boutons floraux dès les stades phénologiques B – C. Les larves poursuivront alors leur développement au sein des boutons aux dépens des organes de la fleur.

L'évaluation des niveaux de population se réalisera au moyen de frappages, dans la proportion de 100 sur 50 arbres à raison de 2 par arbre. Idéalement, l'observation se réalise par variété à défaut, une variété à floribondité importante de type Idared sera choisie.

L'anthonome est un petit charançon de 4 à 5 mm à tête prolongée par un long rostre et aux antennes coudées. La partie postérieure des élytres présente un dessin blanchâtre en forme de « V » (voir photographie). On observe un point blanc proéminent situé entre les élytres et le thorax.

Lorsqu'il est dérangé, l'adulte adopte une attitude immobile faisant croire en sa mort.

Seuil de nuisibilité :

30 individus pour 100 frappages.

D'après les travaux réalisés par la FREDON Nord-Pas de Calais de 2000 à 2006, le risque devient important à partir de 10 individus pour 100 frappages.

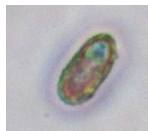
Stades phénologiques en détails - seuils critiques au gel

Le tableau ci-dessous vous résume l'avancement des stades phénologiques en fonction des secteurs géographiques et à titre indicatif le seuil critique au gel (sources INRA-CTIFL).

Postes d'observations	BOSKOOP	JONAGOLD	IDARED	ELSTAR	COX'S ORANGE	COMICE	CONFERENCE
Arras (62)							
	A	A	A		A	A	B (-7°C)
Bergues (59)							
	B (-7°C)	A	B (-7°C)	A	B (-7°C)		
Le Quesnoy (59)							
	A	A		A		B (-7°C)	B (-7°C)

Tavelure

Nos derniers suivis en laboratoire n'ont pas encore permis d'observer la maturité des périthèces.

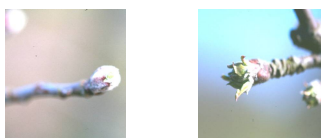


Ascospore de *Venturia inaequalismûre*

Les conditions climatiques annoncées par Météo-France pour les prochains jours à venir ne sont pas favorables au développement végétatif. Attention cependant à la reprise d'activité qui pourrait être rapide.

De plus, les stades phénologiques n'ont pas encore atteint les seuils de sensibilité C-C3 sur pommier, C3-D sur poirier.

Nos prochains bulletins vous tiendront informés de l'évolution de la biologie.



Stades phénologiques C (à gauche) et C3 sur pommier



Stades phénologiques C3 (à gauche) et D sur poirier

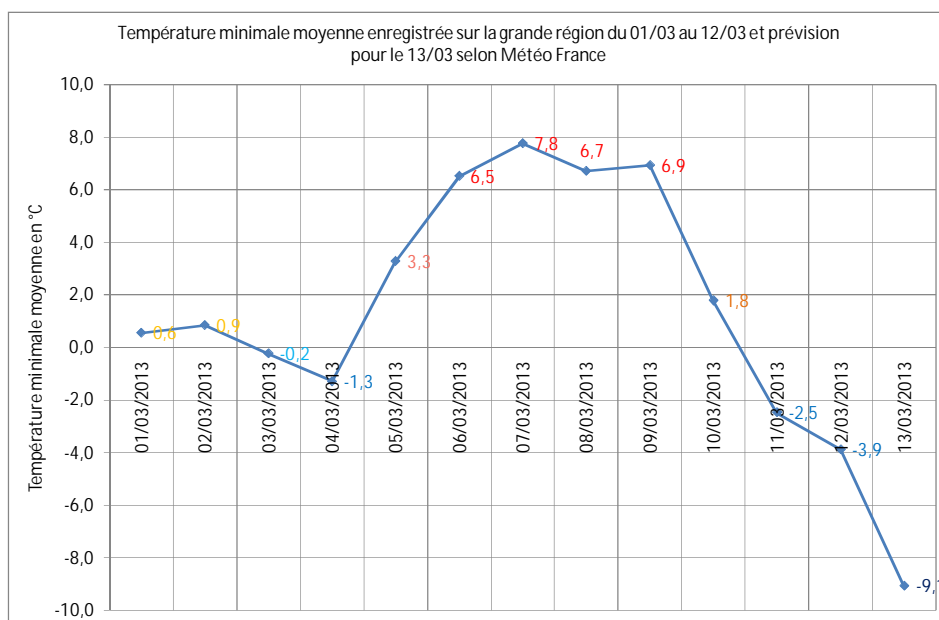
Coup de froid sur la région

Après une semaine de températures douces et favorables à la végétation, la grande région est plongée dans une vague de froid intense. Outre la neige, des températures très négatives voire préjudiciables pour les parcelles précoces sont attendues pour cette nuit.

Certains secteurs pourraient connaître des températures allant jusque - 11°C selon les prévisions de Météo France. Sur les parcelles au stade phénologique B, ces températures peuvent engendrer des dégâts significatifs (voir tableau ci-dessous).



Pommier	Seuils	
	Seuil critique (sources INRA-CTIFL) France	-7 °C
	10% de dégâts (références USA)	-9.4°C
Poirier	Seuil critique (sources INRA-CTIFL) France	-7°C
	10% de dégâts (références USA)	-9.4°C



	Allennes- les- Marais (59)	Ambricourt (62)	Assainvillers (80)	Attilly (02)	Auchy les Mines (62)	Bergues (59)	Ebouleau (02)	Godewaersvelde (59)	Hérissart (80)	La Houssoye (60)	Le Quesnoy (59)	Solente (02)	Verdilly (02)	Vron (80)	Moyenne grande région
01/03/2013	1,0	0,5	0,5	0,6	1,0	0,3	1	-0,1	0	-0,1	0,3	0,8	1	1	0,6
02/03/2013	1,0	0,8	0,7	0,9	1,3	2,0	0,6	1,3	-0,1	0,2	0,8	1	0,4	1	0,9
03/03/2013	0,9	0,5	-0,7	-0,5	1,1	1,4	-2,6	1,1	-0,4	-1	0,0	-1,1	-2,7	0,8	-0,2
04/03/2013	-1,8	-1,1	-2	0	-1,8	-0,9	-1,6	-1,0	-1,2	-0,9	-4,2	-1,1	0	-0,4	-1,3
05/03/2013	3,2	2,5	2,8	3	2,9	3,7	2,5	2,7	1,8	5,2	4,9	1	4,8	5,1	3,3
06/03/2013	4,9	4,9	5,7	7,8	6,0	6,6	5,6	7,2	5,8	8,3	8,2	4	8,9	7,5	6,5
07/03/2013	7,5	8,0	8	7,9	7,0	7,3	7,2	7,1	7,8	8,5	8,2	7,9	8,2	8,2	7,8
08/03/2013	5,2	6,0	5,7	8,8	4,7	6,8	6	6,0	5,8	8,8	8,1	6,3	9,1	6,6	6,7
09/03/2013	6,5	6,5	7,1	7,8	7,0	5,7	8,1	5,3	6,9	6,9	7,7	7,6	7,6	6,3	6,9
10/03/2013	1,3	0,8	2,5	1,9	1,5	1,4	2,6	0,9	1,3	2,3	1,0	2,4	3,5	1,6	1,8
11/03/2013	-2,6	-3,5	-2,3	-2,7	-2,4	-2,9	-0,9	-2,9	-3,4	-3,1	-2,9	-2,1	-0,2	-2,7	-2,5
12/03/2013	-3,9	-4,1	-4,2	-4,3	-3,8	-3,4	-3,3	-4,0	-4,5	-4,5	-4,4	-4,1	-2,3	-3,5	-3,9
13/03/2013	-10,0	-9,0	-10,0	-10,0	-9,0	-3,0	-10,0	-9,0	-10,0	-8,0	-11,0	-10,0	-8,0	-9,0	-9,0

*TEMPERATURES PREVISIONNELLES SELON METEO France pour le 13/03/2013

Réunions Bulletin de Santé du Végétal Arboriculture Fruitière

Afin de dresser le bilan des observations et du fonctionnement de notre réseau en 2012 et de vous fournir les éléments concernant cette nouvelle campagne 2013, nous vous proposons une rencontre qui se déroulera en fonction des régions le 21 mars à Loos en Gohelle et le 22 mars à Amiens.

Cette réunion sera l'occasion de vous présenter un bilan de la saison dernière (observations, impacts des bio agresseurs, utilisation du BSV, points positifs et/ou à améliorer..) et les nouvelles dispositions pour le fonctionnement des réseaux AF, de faire le point sur les différents réseaux couvrant les régions et de vous apporter les réponses à vos diverses questions sur le sujet.

Une information relative à la méthodologie de signalement d'une détection ou suspicion d'organisme nuisible réglementé terminera la première partie de cette réunion.

Dans un second temps, pour les personnes qui ont d'ores et déjà manifesté leur implication active dans le dispositif d'observations ou désireuses de s'engager, nous aborderons les aspects relatifs aux protocoles d'observations, et à la reconnaissance des maladies, ravageurs et auxiliaires. Un point sera consacré à l'utilisation de la base de données VGObs' (évolution de la base pour 2013), et notamment sur l'utilisation des volets restitution des comptes observateurs.

Bulletin d'inscription sur simple demande

Vous souhaitez devenir observateur ?

En arboriculture fruitière 3 réseaux coexistent, celui de l'évolution des stades phénologiques, celui du piégeage des principales espèces de lépidoptères nuisibles et celui d'observations des différents organismes nuisibles.

Pour les personnes non observateurs des réseaux AF ou qui n'auraient pas encore manifesté leur intérêt, ou désireuses d'informations relatives à l'action, contactez :

François Hanquart au 03.22.33.67.15 pour la Picardie,
ou Ludovic Tournant au 03.21.08.62.90 pour le Nord Pas de Calais



Bulletin édité sur la base des observations réalisées par les partenaires des réseaux Nord-Pas de Calais-Picardie : producteurs, FREDON Nord Pas-de-Calais, FREDON Picardie. Rédacteur et animateur interrégional du bulletin : Ludovic Tournant FREDON Nord-Pas de Calais Tél. : 03 21 08 88 77 - ludovic.tournant@fredon-npdc.com, co-animateur région Picardie des filières pommes et poires : François Hanquart FREDON Picardie. Directeurs de la publication : Jean Bernard Bayard : Président de la Chambre d'agriculture de région du Nord-Pas de Calais, Hubert DUEZ – Président de la Chambre Régionale d'Agriculture de Picardie. Publication gratuite, disponible sur les sites Internet <http://draaf.nord-pas-de-calais.agriculture.gouv.fr>, www.draaf.picardie.agriculture.gouv.fr et www.chambres-agriculture-picardie.fr Coordination et renseignements : Samuel Bueche - Chambre d'agriculture de région Nord-Pas de Calais (Tél : 03 21 60 57 60 - e-mail : samuel.bueche@agriculture-npdc.fr), Renée Prévost - Chambre d'Agriculture de Picardie – (Tél : 03 22 93 51 20 – e-mail : r.prevast@somme.chambagri.fr) Action pilotée par le ministère chargé de l'agriculture, avec l'appui financier de l'Office national de l'eau et des milieux aquatiques, par les crédits issus de la redevance pour pollutions diffuses attribués au financement du plan Ecophyto 2018.

