



Carpocapse : captures fréquentes et en hausse, conditions climatiques très favorables  
Tavelure : fin des contaminations primaires sur la plupart des secteurs, les Flandres (59) toujours en attente  
Sésie : généralisation des captures à tous les secteurs, nouvelle augmentation du nombre d'individus piégés  
Zeuzère : début de vol  
Pucerons : sous surveillance  
Capua, Pandemis, Eulia : vol de faible intensité  
Oïdium : toujours des conditions propices aux contaminations,

***Les abeilles butinent, protégeons les ! Respectez la réglementation « abeilles » et lisez attentivement la note nationale BSV 2012 sur les abeilles***

Dans les situations proches de la floraison des arbres fruitiers et des parcelles légumières, lors de la pleine floraison, ou lorsque d'autres plantes sont en fleurs dans les parcelles (semées sous couvert ou adventices), utiliser un insecticide ou acaricide portant **la mention « abeille », autorisé « pendant la floraison mais toujours en dehors de la présence d'abeilles » et intervenir le soir par température <13°C (et jamais le matin)** lorsque les ouvrières sont dans la ruche ou lorsque les conditions climatiques ne sont pas favorables à l'activité des abeilles, ceci afin de les préserver ainsi que les autres auxiliaires des cultures potentiellement exposés.

**Attention, la mention « abeille » sur un insecticide ou acaricide ne signifie pas que le produit est inoffensif pour les abeilles.** Cette mention « abeille » rappelle que, appliqué dans certaines conditions, le produit a une toxicité moindre pour les abeilles **mais reste potentiellement dangereux.**

**Il est formellement interdit de mélanger pyréthriinoïdes et triazoles ou imidazoles.** Si elles sont utilisées, ces familles de matières actives doivent être appliquées à 24 heures d'intervalle en appliquant l'insecticide pyréthriinoïde en premier.

N'intervenir sur les cultures que si nécessaire et veiller à respecter scrupuleusement les conditions d'emploi associées à l'usage du produit, qui sont mentionnées sur la brochure technique (ou l'étiquette) livrée avec l'emballage du produit.

**Lors de la pollinisation** (prestation de service), de nombreuses ruches sont en place dans les vergers et les cultures légumières. Les traitements fongicides et insecticides qui sont appliqués sur ces parcelles, mais aussi dans les parcelles voisines ont un effet toxique pour les abeilles. **Veiller à informer le voisinage de la présence de ruches.**

**Pour en savoir plus :** téléchargez la plaquette « *Les abeilles butinent* » et la note nationale BSV « *Les abeilles, des alliées pour nos cultures : protégeons-les !* » sur les sites Internet partenaires du réseau d'épidémiosurveillance des cultures ou sur [www.itsap.asso.fr](http://www.itsap.asso.fr)

# Lépidoptères

Observateurs membre du réseau de piégeage : renouvellement de capsules

Étaient à renouveler ce lundi les capsules carpocapse, dans 2 semaines, si respect du calendrier : pandemis

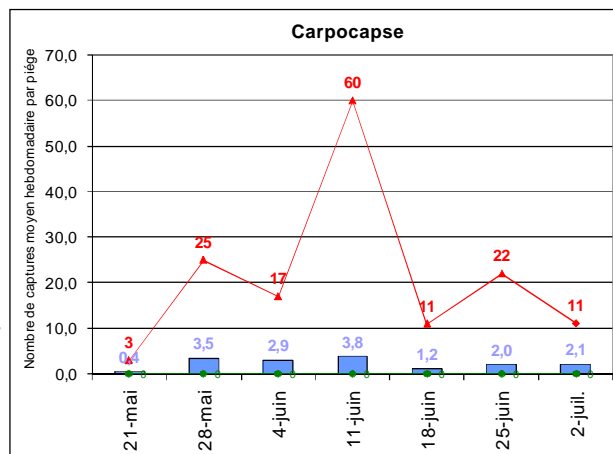
**Légende :**

- Moyenne hebdomadaire
- ▲ Maximum enregistré
- Minimum enregistré

## Carpocapse

### Vol des adultes

Selon les dernières données collectées, les conditions plus douces des deux dernières semaines engendrent une sortie plus importante du ravageur. La semaine passée a vu une augmentation des captures sur l'ensemble du territoire. De fréquents dépassements de seuils ont été constatés en parcelles non confusées et des prises significatives observées en parcelles confusées. En moyenne, 2.1 papillons ont été capturés sur l'ensemble de la grande région. Une pression plus particulière s'observe sur le secteur d'Abbeville (80).



## Accouplements et pontes

Les conditions climatiques restent très favorables dans la très grande majorité des secteurs. De très courtes interruptions sont observées localement, essentiellement à cause des températures, mais périodiquement aussi du fait d'une hygrométrie trop faible.

Le tableau ci-contre vous résume les possibilités d'accouplements en fonction des secteurs géographiques.

	26-juin	27-juin	28-juin	29-juin	30-juin	01-juil	02-juil
◆ Accouplements possibles							
◆ Accouplements potentiels							
Allennes les Marais (59)							
Ambricourt (62)							
Assainvillers (80)							
Attilly (02)							
Auchy les Mines (62)							
Bergues (59)							
Hérissart (80)							
La Capelle (02)							
La Houssoye (60)							
Le Quesnoy (59)							
Pleine Selve (02)							
Steenvoorde (59)							
Verdilly (02)							
Vron (80)							

Postes	Périodes de pontes		Date de sortie des larves
Allennes les Marais (59)	6-juin	7-juin	28-juin
	14-juin	15-juin	02-juil
	19-juin	20-juin	-
Ambricourt (62)	29-mai	30-mai	27/6 - AvP
	16-juin	17-juin	28-juin
	6-juin	7-juin	28-juin
Assainvillers (80)	14-juin	15-juin	-
	6-juin	7-juin	28-juin
	14-juin	15-juin	-
Attilly (02)	6-juin	7-juin	28-juin
	14-juin	15-juin	02-juil
	19-juin	20-juin	-
Auchy les Mines (62)	6-juin	7-juin	28-juin
	14-juin	15-juin	02-juil
	19-juin	20-juin	-
Bergues (59)	27-mai	28-mai	23/6 - AvP
	14-juin	15-juin	-
	29-mai	30-mai	27/6 - AvP
Hérissart (80)	16-juin	17-juin	-
	29-mai	30-mai	27/6 - AvP
	6-juin	7-juin	29-juin
La Capelle (02)	14-juin	15-juin	-
	29-mai	30-mai	26/6 - AvP
	6-juin	7-juin	28-juin
La Houssoye (60)	16-juin	17-juin	-
	6-juin	7-juin	28-juin
	14-juin	15-juin	02-juil
Le Quesnoy (59)	19-juin	20-juin	-
	6-juin	7-juin	28-juin
	19-juin	20-juin	-
Pleine Selve (02)	30-mai	31-mai	26/6 - AvP
	6-juin	7-juin	28-juin
	14-juin	15-juin	-
Steenvoorde (59)	14-juin	15-juin	30-juin
	19-juin	20-juin	-
	1-juin	2-juin	27/6 - AvP
Verdilly (02)	6-juin	7-juin	29-juin
	14-juin	15-juin	-
	14-juin	15-juin	-
Vron (80)	1-juin	2-juin	27/6 - AvP
	6-juin	7-juin	29-juin
	14-juin	15-juin	-



## Éclosion et larves

La remontée des températures accélère quelque peu la vitesse d'incubation des pontes. Ainsi, plusieurs périodes d'éclosions ont été constatées depuis notre dernier message. Des avortements potentiels sont encore observés sur la plupart des secteurs.

Le tableau ci-contre vous résume les dates de sortie de larves en fonction des secteurs géographiques et des dates de pontes possibles.

AvP = Avortement potentiel : durée d'incubation supérieure à 20 jours considérée comme létale selon la littérature.

## Rappel des seuils :

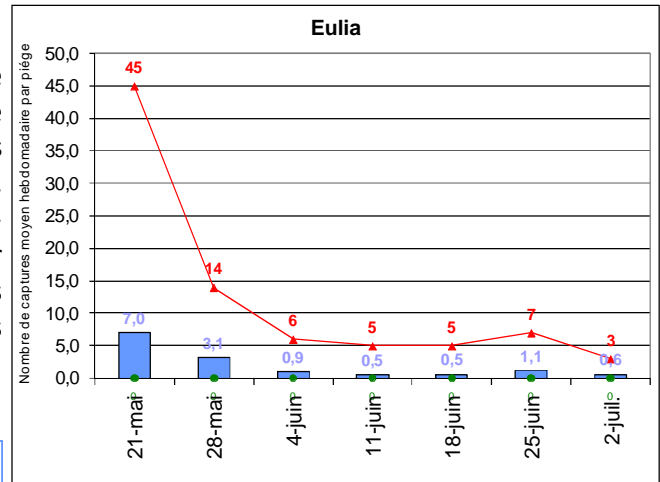
- 🍎 Conditions d'accouplements : températures et hygrométrie crépusculaires idéales, 2 jours consécutifs.
- 🍎 Seuil de nuisibilité : 3 captures / semaine / 1 piège sur 1 ha

## Eulia



La légère reprise d'activité observée au 25 juin s'est vite essouffée et les captures reviennent à des niveaux faibles. En revanche, ce « bruit de fond » est observé sur de nombreux sites de piégeage sur l'ensemble de la grande région. Les captures les plus importantes sont ainsi observées sur les secteurs de Lille (59) et de La Capelle (02). Aucun dégât sur fruit n'a été constaté à ce jour.

Sur le second vol, aucun seuil n'est validé en France. Dans le Nord de l'Italie, le seuil de 15 papillons est retenu.

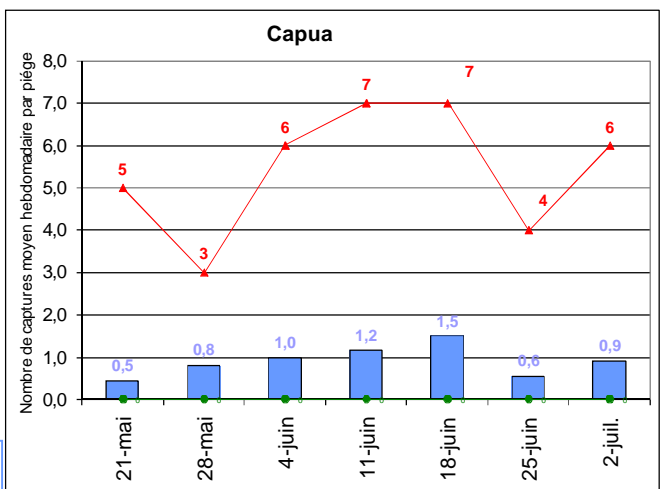


## Capua



Durant la semaine dernière, une augmentation localisée des captures est enregistrée sur les sites déjà concernés (secteur de Compiègne 60) par le vol du papillon. Des captures de moindre importance ont été fréquentes sur tout le territoire sur la même période. Aucun dégât sur fruit n'est recensé pour le moment.

Seuil : 40 captures en 3 relevés successifs (sur 7 jours).



## Pandemis

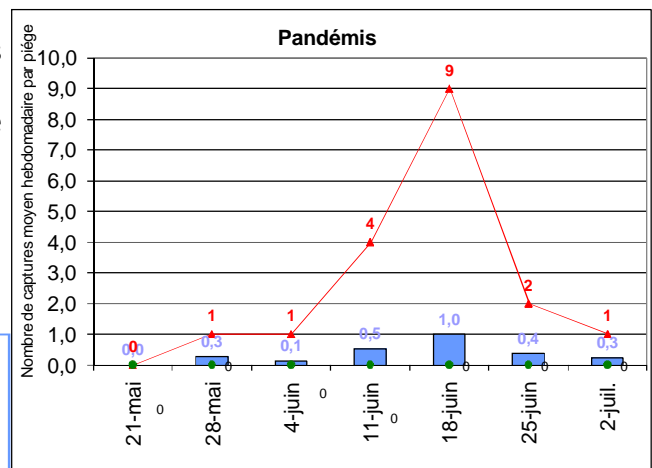


Les captures de pandemis restent très faibles durant la semaine dernière. Une très faible augmentation des sites capturant est observée.

Aucun dégât sur fruit n'est recensé à ce jour.

### Rappel des seuils :

🍏 Pandemis : 50 captures cumulées dans les 18 jours suivant la capture du premier papillon.



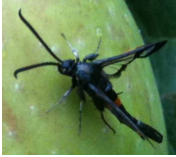
## Mineuses marbrées

Le vol de la mineuse marbrée se poursuit avec une nouvelle augmentation des captures et une augmentation des sites de piégeage. Des niveaux allant jusqu'à 517 papillons sont enregistrés sur La Capelle (02).

### Rappel des seuils :

🍏 Marbrée : 200 mines sur 100 feuilles observées.

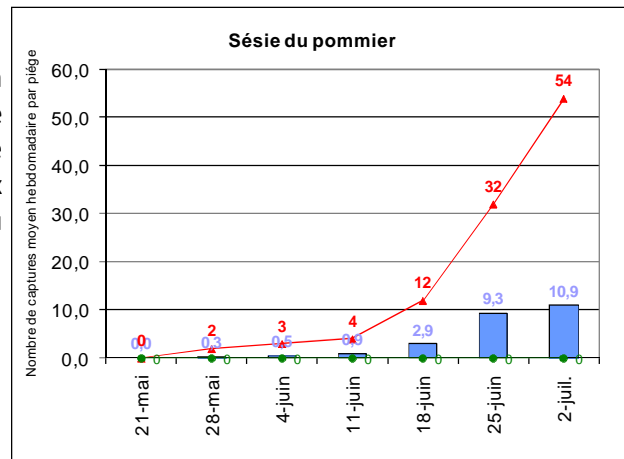
## Sésie du pommier



Le vol du ravageur se généralise à l'ensemble de la grande région et le nombre de captures augmente encore durant la semaine passée. De forts taux de captures sont ainsi enregistrés du secteur d'Abbeville (80) à celui de Wormhout (59).

### Rappel des seuils :

- 🍏 50 dépouilles nymphales / 50 arbres en jeunes parcelles,
- 🍏 200 à 400 dépouilles nymphales / 50 arbres en parcelles de plus de 7 ans



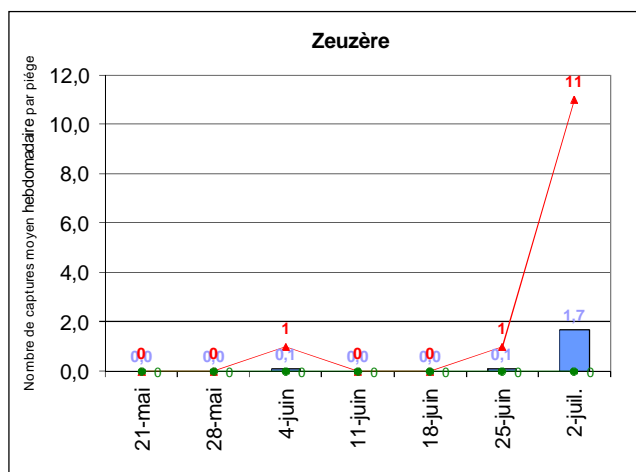
## Zeuzère

Le vol du ravageur semble avoir « enfin » débuté sur l'ensemble du territoire. Des captures plus significatives ont été enregistrées la semaine dernière, avec une répartition spatiale très étendue. Les captures les plus nombreuses ont été réalisées sur le secteur de la Capelle (02).

Aucun dégât n'est recensé à ce jour, les premières chenilles issues de ce vol nécessitant une incubation d'au moins 15 jours au regard des températures actuelles et à venir.

### Rappel des seuils :

- 🍏 5% de pousses attaquées par les chenilles / 50 arbres



## Pucerons

Le puceron lanigère opère une colonisation légèrement plus importante durant la semaine passée, tout en restant en deçà du seuil de nuisibilité, avec 3% de pousses colonisées comme sur Compiègne (60) par exemple.



Localement le puceron cendré intensifie encore sa colonisation, profitant du fort développement végétatif. Ces remontées locales de population engendrent jusque 10% de pousses touchées par le ravageur sur le secteur de St Quentin (02).



### Seuil de nuisibilité

Les seuils sont à établir sur 100 pousses réparties à raison de 2 sur 50 arbres.

Pucerons :	Vert Migrant	Vert	Lanigère	Des Galles rouges	Cendré
Seuil :	60%	15%	10%	5%	1%

## Tavelure

Les projections issues des contaminations primaires sont à présents terminées selon la modélisation et nos derniers suivis en laboratoires sur lit de feuilles. Seul le secteur des Flandres (59) épargné par les dernières pluies dispose encore de faibles stocks d'ascospores projetables. Attention cependant pour rappel, les taches imputables aux dernières périodes de contaminations à risques ne sont pas encore visibles à ce jour.

Des taches sont toujours fréquemment observées sur la plupart des secteurs de la grande région à un niveau en légère augmentation, allant jusque 3% de contamination.



Le tableau ci-dessous, vous résume les stocks projetables restants sur les secteurs concernés.

Zones géographiques	Début de période	Fin de période	Risque associé pour le moment	% d'ascospores projetées		Stock d'ascospores projetables pour le moment	Précipitations associées à cette période pour le moment en mm
				associées à cette période pour le moment	depuis début contaminations primaires		
Bergues (59)	-	-			99,49	0,51	
	-	-					
Steenvoorde (59)	-	-			99,59	0,41	
	-	-					