



Eulia : début du vol
Acarien rouge : début des éclosions
Tavelure : poursuite des périodes de contaminations à risque
Stades phénologiques : net ralentissement de l'évolution en pomme
Hoplocampe du poirier : poursuite du vol
Information réglementaire : note nationale abeilles et pollinisateurs
Températures : faibles pour la saison



Les abeilles butinent, protégeons les ! Respectez la réglementation « abeilles » et lisez attentivement la note nationale BSV 2012 sur les abeilles

Dans les situations proches de la floraison des arbres fruitiers et des parcelles légumières, lors de la pleine floraison, ou lorsque d'autres plantes sont en fleurs dans les parcelles (semées sous couvert ou adventices), utiliser un insecticide ou acaricide portant **la mention « abeille », autorisé « pendant la floraison mais toujours en dehors de la présence d'abeilles » et intervenir le soir par température <13°C (et jamais le matin)** lorsque les ouvrières sont dans la ruche ou lorsque les conditions climatiques ne sont pas favorables à l'activité des abeilles, ceci afin de les préserver ainsi que les autres auxiliaires des cultures potentiellement exposés.

Attention, la mention « abeille » sur un insecticide ou acaricide ne signifie pas que le produit est inoffensif pour les abeilles. Cette mention « abeille » rappelle que, appliqué dans certaines conditions, le produit a une toxicité moindre pour les abeilles **mais reste potentiellement dangereux.**

Il est formellement interdit de mélanger pyréthrinoïdes et triazoles ou imidazoles. Si elles sont utilisées, ces familles de matières actives doivent être appliquées à 24 heures d'intervalle en appliquant l'insecticide pyréthrinoïde en premier.

N'intervenir sur les cultures que si nécessaire et veiller à respecter scrupuleusement les conditions d'emploi associées à l'usage du produit, qui sont mentionnées sur la brochure technique (ou l'étiquette) livrée avec l'emballage du produit.

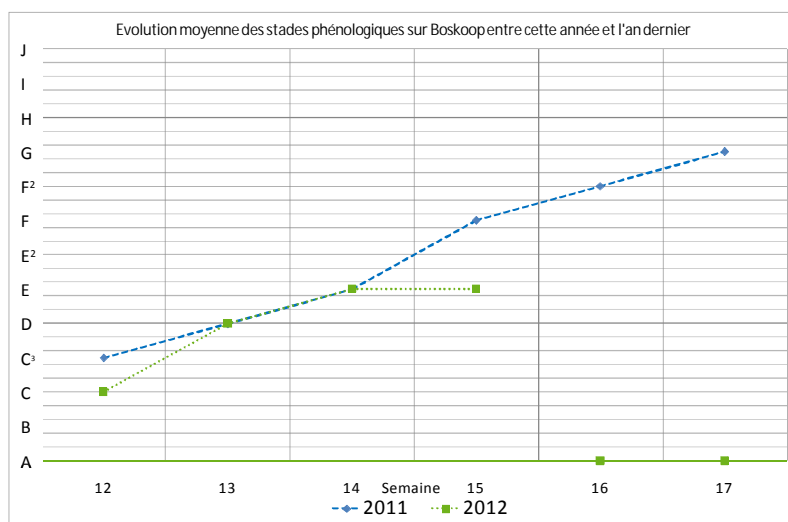
Lors de la pollinisation (prestation de service), de nombreuses ruches sont en place dans les vergers et les cultures légumières. Les traitements fongicides et insecticides qui sont appliqués sur ces parcelles, mais aussi dans les parcelles voisines ont un effet toxique pour les abeilles. **Veiller à informer le voisinage de la présence de ruches.**

Pour en savoir plus : téléchargez la plaquette « *Les abeilles butinent* » et la note nationale BSV « *Les abeilles, des alliées pour nos cultures : protégeons-les !* » sur les sites Internet partenaires du réseau d'épidémiologie des cultures ou sur www.itsap.asso.fr

Stades phénologiques en détails - seuils critique au gel

Le tableau ci-dessous vous résume l'avancement des stades phénologiques en fonction des secteurs géographiques et à titre indicatif le seuil critique au gel (sources INRA-CTIFL).

L'évolution des stades phénologiques sur pommier a connu une stagnation durant la semaine dernière du fait des températures plus fraîches. Sur poirier, une évolution plus notable est à signaler.



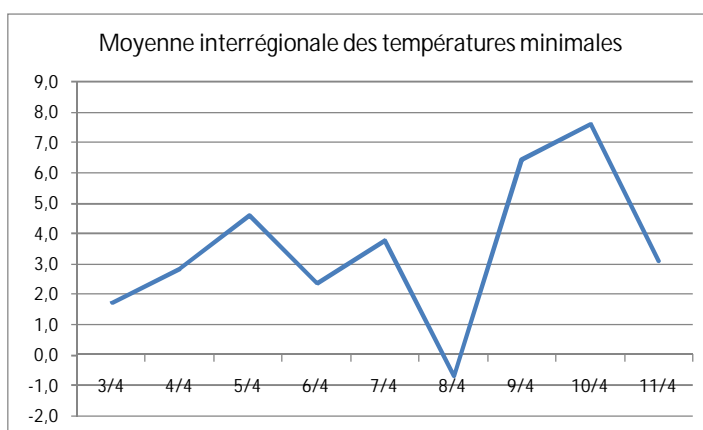
Postes d'observations	BOSKOOP	JONAGOLD	IDARED	ELSTAR	COX'S ORANGE	COMICE	CONFERENCE
Arras (62)							
	E ₂ (-2,2°C)	E (-2,2°C)	E ₂ (-2,2°C)		E (-2,2°C)	E (-2,8°C)	E (-2,8°C)
Bergues (59)							
	E ₂ (-2,2°C)	E (-2,2°C)	E ₂ (-2,2°C)	DE (-2,2°C)	D(-3,5C)		
Fruges (62)							
	E (-2,2°C)	DE (-2,2°C)	C3 (-4°C)	E (-2,2°C)	DE (-2,2°C)		
Ham (80)							
	E (-2,2°C)	D(-3,5C)	E (-2,2°C)	E (-2,2°C)		E (-2,8°C)	E (-2,8°C)
LA CAPPELLE (02)							
	D(-3,5C)	E (-2,2°C)	DE (-2,2°C)	DE (-2,2°C)	C3 (-4°C)		
Le Quesnoy (59)							
	E ₂ (-2,2°C)	E(-3,5C)		E(-3,5C)		E (-2,8°C)	E ₂ (-2,8°C)
Nesle (80)							
	E ₂ (-2,2°C)	E(-3,5C)	E(-3,5C)	E(-3,5C)	E(-3,5C)	F2 (-1,6°C)	F2 (-1,6°C)

Stades phénologiques en détails (suite)

Dampleux (02) (Villers-Cotterêts)							
	E ₂ (-2,2°C)	DE(-3,5C)	E ₂ (-2,2°C)			E ₂ (-2,8°C)	E ₂ F (-2°C)
Vron (80)							
	F (-2°C)	E ₂ (-2,2°C)	F (-2°C)	E ₂ (-2,2°C)		F (-2°C)	F (-2°C)

Températures minimales

De fortes variations des températures nocturnes sont enregistrées sur la grande région depuis la semaine dernière. Des gelées ont également été observées sur cette même période.



Site	Allennes	Ambricourt	Assainvillers	Attilly	Auchy les mines	Bergues	Hérissart	La Flamengrie	Lahoussoye	Le Quesnoy	Pleine Selve	St sylvestre cappel	Verdilly	Vron	Moyenne
03/04/2012	0,3	1,6	-0,7	3,1	0,1	0,5	3,5	1	6	1,5	3,3	0,8	3,3	0,3	1,8
04/04/2012	2,9	3,2	-0,5	2,7	3,3	4	0,9	1	2,4	3,4	3,4	4,1	4	4,9	2,8
05/04/2012	5,6	5,8	2,6	4,2	4,2	5,9	5,4	3,8	5,5	4,5	4	5	3	5	4,6
06/04/2012	2,2	3,1	2,8	2,4	1,1	3,4	2,6	2,3	2,7	0,4	3	-0,5	5,7	1,7	2,4
07/04/2012	4,4	4,9	0,6	4,2	4,4	5,8	3,5	2,4	2,1	4,1	4	3,9	3,2	5	3,8
08/04/2012	0,5	-1,1	-1,8	0,5	-0,4	0,9	-0,2	-0,4	0,3	0,4	-0,9	-0,4	-0,7	-6,4	-0,7
09/04/2012	6,6	6,7	6,7	6	6,9	7,4	6	4,3	7,1	5,5	5,9	6,7	7,1	7,5	6,5
10/04/2012	7,8	7	7,8	7,9	7,8	8,8	6,7	7,1	7,3	7,3	8,1	7,8	7,6	7,5	7,6
11/04/2012	2,9	2,9	0,8	2,9	3,7	4,6	2,2	3,4	1,8	3,9	3,4	3,8	3,7	3,5	3,1

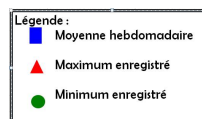
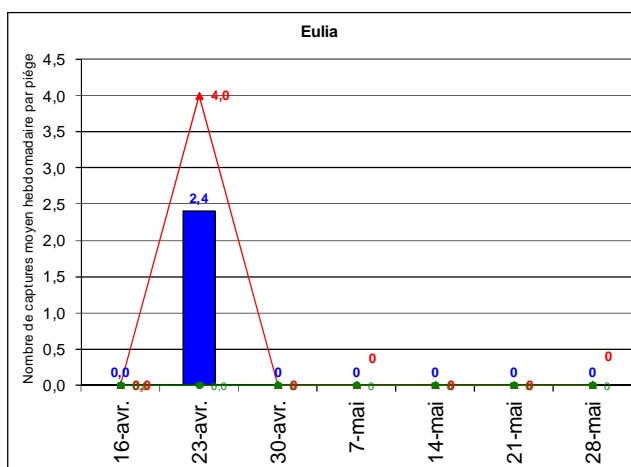
Observateurs membre du réseau de piégeage : mise en place de pièges

Selon notre calendrier, la pose du piège à Carpocapse doit être réalisée.

Rappel des pièges déjà en place : Eulia, Mineuses, TOP, Capua.

Rappel de la pose à venir : Pandemis dans 2 semaines.

Eulia



Les premières captures ont eu lieu sur l'ensemble de la grande région tant en pomme qu'en poire, avec des niveaux de captures encore relativement faibles (4 individus sur le secteur de Nesle (80) et Compiègne (60) en pomme et poire; 2 sur le secteur de Lille (59)).

Aucun seuil de nuisibilité n'est fixé quant au premier vol, dont les chenilles s'attaqueront préférentiellement aux feuilles.

Hoplocampe du poirier

Le vol du ravageur se poursuit sur la grande région. 20 adultes sur le secteur de Nesle (80) ont été enregistrés durant la semaine passée.

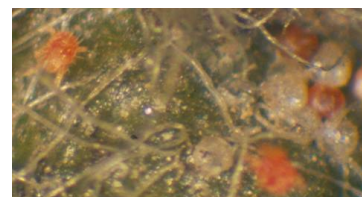
Il n'existe pas de seuil de nuisibilité validé sur ce ravageur à ce jour.



Adulte d'hoplocampe du poirier

Acariens rouges

Les premières éclosions se poursuivent selon nos derniers comptages en laboratoire. Le taux d'éclosion se situe actuellement à 3,9%.



Adultes d'acariens rouges

Tavelure

Les périodes de contaminations se succèdent sur la grande région. Certaines en cours depuis plusieurs jours se poursuivent, sur d'autres secteurs de nouvelles périodes de contaminations ont débuté dans la nuit ou ce matin affichant un risque nul pour le moment. Le tableau ci-dessous vous résume et actualise la situation par zones géographiques.

Zones géographiques	Début de période	Fin de période	Risque associé pour le moment	Précipitations associées à cette période pour le moment en mm
Allennes les Marais (59)	08-avr	10-avr	GRAVE	10,5
	20 h	15 h		
Ambricourt (62)	08-avr	10-avr	GRAVE	18,5
	12 h	13 h		
	11-avr	en cours	Nul	2,0
Assainvillers (60)	08-avr	en cours	GRAVE	8,0
	20 h			
Attilly (80)	08-avr	en cours	GRAVE	23,5
	20 h			
Auchy les Mines (62)	08-avr	10-avr	GRAVE	8,0
	19 h	18 h		
Bergues (59)	08-avr	10-avr	GRAVE	dna
	21 h	7 h		
Hérissart (80)	09-avr	10-avr.	GRAVE	20,5
	3 h	15 h		
La Capelle (02)	08-avr	en cours	GRAVE	25,5
	22 h			
La Houssoye (60)	09-avr	en cours	Assez Grave	20,0
	15 h			
Le Quesnoy (59)	09-avr	10-avr	GRAVE	13,5
	7 h	18 h		
Pleine Selve (02)	09-avr	en cours	GRAVE	10,0
	17 h			
Steenvoorde (59)	08-avr	en cours	GRAVE	dna
	21 h			
Verdilly (02)	10-avr	en cours	Nul	12,5
	15 h			
Vron (80)	08-avr	10-avr.	GRAVE	15,5
	13 h	12 h		

dna : données non accessibles, problème technique / dne : données non évaluables

